

GB102 | Benutzerhandbuch

Dieses Handbuch kann abhängig von der Softwareversion und dem Netzbetreiber vom Telefon abweichen.

Entsorgung von Altgeräten

1. Wenn dieses Symbol eines durchgestrichenen Abfallimers auf einem Produkt angebracht ist, unterliegt dieses Produkt der europäischen Richtlinie 2002/96/EC.
2. Alle Elektro- und Elektronik-Altgeräte müssen getrennt vom Hausmüll über die dafür staatlich vorgesehenen Stellen entsorgt werden.
3. Mit der ordnungsgemäßen Entsorgung des alten Geräts vermeiden Sie Umweltschäden und eine Gefährdung der persönlichen Gesundheit.
4. Weitere Informationen zur Entsorgung des alten Geräts erhalten Sie bei der Stadtverwaltung, beim Entsorgungsamt oder in dem Geschäft, wo Sie das Produkt erworben haben.

CE 0168

P/N: MMBB0338803 (1.0)



Einsetzen der SIM-Karte und Aufladen des Akkus

Einsetzen der SIM-Karte

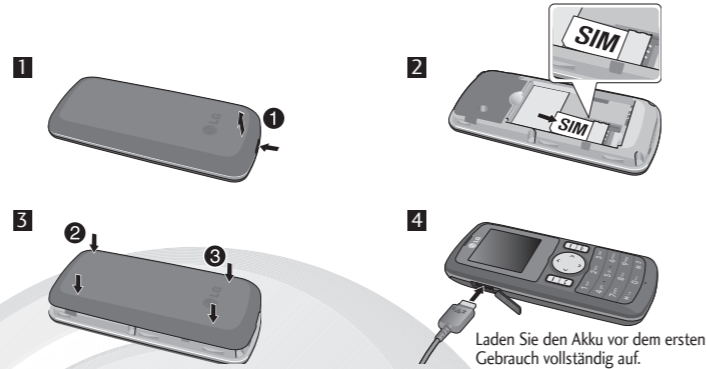
Wenn Sie sich bei einem Mobilfunkanbieter anmelden, erhalten Sie eine SIM-Karte auf der Ihre Teilnehmerdaten gespeichert sind, z. B. Ihre PIN, verfügbare optionale Dienste und vieles mehr.

Wichtig!

Die SIM-Karte und ihre Kontakte können durch Kratzer oder Biegen leicht beschädigt werden. Gehen Sie daher beim Einsetzen und Entfernen der Karte vorsichtig vor. Bewahren Sie alle SIM-Karten außerhalb der Reichweite von Kleinkindern auf.

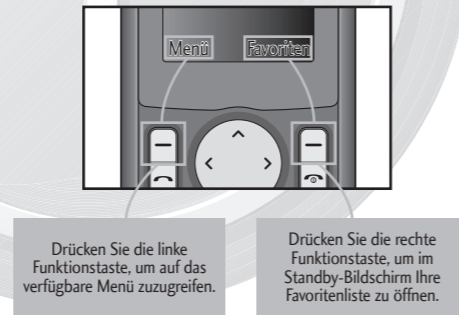
Abbildungen

- 1 Akkuabdeckung öffnen
- 2 SIM einsetzen
- 3 Akkuabdeckung schließen
- 4 Akku aufladen



Menü und Optionen

Das Telefon bietet verschiedene Funktionen zum individuellen Anpassen des Geräts. Diese Funktionen sind in Menüs und Untermenüs eingeteilt, die Sie mit der linken und rechten Funktionstaste auswählen können. Der Text, der im Display direkt über den Funktionstasten angezeigt wird, zeigt die aktuelle Funktion an.



Drücken Sie die linke Funktionstaste, um auf das verfügbare Menü zuzugreifen.

Drücken Sie die rechte Funktionstaste, um im Standby-Bildschirm Ihre Favoritenliste zu öffnen.

Tasten und Ausstattung Ihres Telefons



Wähltaste
Mit dieser Taste können Sie eine Telefonnummer wählen und eingehende Anrufe annehmen.

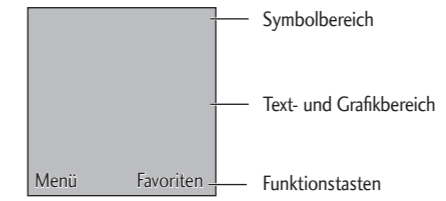
Alphanumerische Tasten
Mit diesen Tasten können Sie im Standby-Modus Nummern wählen und im Eingabemodus Zahlen und Zeichen eingeben.

Funktionstaste
Über diese Tasten führen Sie jeweils die Funktion aus, die auf dem Display direkt darüber angegeben ist.

Gesprächsende-/Aus-Taste
Mit dieser Taste können Sie das Telefon ein- und ausschalten, Anrufe beenden oder in den Standby-Modus zurückkehren.

Navigationstasten
Für den schnellen Zugriff auf die verschiedenen Telefonfunktionen.

Display-Informationen



Symbole

Folgende Symbole können in der Statusleiste angezeigt werden.

	Signalstärke (Netz)
	Verbindung besteht
	Roaming wird genutzt
	Alarm eingestellt und aktiviert
	Akkuladestand
	Neue SMS
	Neue Nachricht in der Mailbox
	Nur vibrieren
	Profil „Allgemein“
	Profil „Laut“
	Profil „Lautlos“
	Kopfhörer
	Kalendereintrag

Einstellung des Ruftons

Rufton

1. Drücken Sie die linke Softtaste „Menü“, und wählen Sie mit den Navigationstasten unter „Einstellungen“ die Option „Profile“.
2. Wählen Sie „Allgemein“ - „Bearbeiten“, und rufen Sie das Menü für Ruftöne auf.
3. Drücken Sie die linke Funktionstaste [OK]. Anschließend können Sie den gewünschten Rufton einstellen.

Tipps

Wenn Sie Ihren Rufton auf Vibrationsalarm umstellen möchten, wählen Sie den Vibrationsmodus aus, oder halten Sie die Taste [OK] gedrückt.

Ruftöne, Tastentöne, Nachrichtentöne, Signaltöne und Lautstärken

Sie können Ruftöne, Tastentöne, Nachrichtentöne, Signaltöne und Lautstärken auswählen. [„Menü“ - „Einstellungen“ - „Profile“ - „Allgemein“ - „Bearbeiten“]

Mobiltelefon ein- und ausschalten

1. Drücken Sie die Gesprächsende-Taste [OK] bis sich das Telefon einschaltet.
2. Um das Telefon auszuschalten, drücken Sie die Gesprächsende-Taste [OK], bis das Ausschaltbild angezeigt wird.

Einen Anruf tätigen

1. Geben Sie eine Telefonnummer einschließlich der Vorwahl ein.
2. Drücken Sie die Senden-Taste [OK], um die eingegebene Nummer anzurufen.
3. Drücken Sie die Gesprächsende-Taste [OK], um das Gespräch zu beenden.

Einen Anruf beantworten

1. Wenn das Telefon klingelt, und das Telefonsymbol auf dem Bildschirm blinkt, drücken Sie die Senden-Taste [OK] oder die linke Auswahltaste zum Annehmen.
2. Wenn die Option „Beliebige Taste“ (Menü 5.5.2.1) gewählt wurde, können Sie Anrufe durch Drücken jeder Taste (außer der Gesprächsende-Taste [OK] und der rechten Auswahltaste) annehmen.
3. Zum Beenden des Gesprächs drücken Sie auf die Gesprächsende-Taste [OK].
Hinweis: Nach Beenden des Anrufs wird das Telefon wieder in den Standby-Modus geschaltet.

Einen internationalen Anruf tätigen

1. Drücken Sie die [0+] Taste für die internationale Vorwahl länger. Das Pluszeichen wird automatisch durch das (je nach Land verschiedene) Präfix für Verbindungen ins Ausland ersetzt.
2. Geben Sie die internationale Vorwahl, die regionale Vorwahl und die Rufnummer ein.
3. Drücken Sie die Senden-Taste [OK], um die eingegebene Nummer anzurufen.

Menü-Übersicht

1. Kontakte

- 1.1 Suchen
- 1.2 Neuer Kontakt
- 1.3 Kurzwahl
- 1.4 Alle kopieren
- 1.5 Alle löschen
- 1.6 Speicherstatus
- 1.7 Information

3. Anrufliste

- 3.1 Alle Anrufe
- 3.2 Entgangene
- 3.3 Ausgehende
- 3.4 Eingehende
- 3.5 Anrufdauer

5.4 Anzeige

- 5.5 Anrufen
- 5.6 Autom. Tastensperre
- 5.7 Sicherheit
- 5.8 Energiesparmodus
- 5.9 Netzauswahl
- 5.0 Einst. zurücksetzen
- 5.* Speicherstatus

2. Nachrichten

- 2.1 Neue Nachricht
- 2.2 Eingang
- 2.3 Entwürfe
- 2.4 Ausgang
- 2.5 Gesendet
- 2.6 Mobilbox abhören
- 2.7 Infodienste
- 2.8 Vorlagen
- 2.9 Einstellungen

4. Extras

- 4.1 Spiele
- 4.2 Taschenrechner
- 4.3 Stoppuhr
- 4.4 Umrechner
- 4.5 Weltzeituhr

6. SIM-Dienste (Organizer) **

- 6.1 Wecker
- 6.2 Kalender
- 6.3 Notizen

** Wenn der Diensteanbieter auch SIM-Dienste anbietet, finden Sie die SIM-Dienste im Menü 6.4. unter "Organizer" - "Extras".

Kurze Übersicht über die Funktionen

In diesem Abschnitt werden die Funktionen des Telefons kurz erläutert.

Kontakte Menü 1

- Suchen** Sie können das Telefonbuch nach Kontakten durchsuchen.
Wichtig: Am schnellsten gelangen Sie zum gewünschten Eintrag, indem Sie den Anfangsbuchstaben des Namens eingeben.
- Neuer Kontakt** Mit dieser Funktion können Sie neue Einträge zum Telefonbuch hinzufügen.
- Kurzwahl** Sie können den Tasten [2-9] bis [9-0] Kontakte zuweisen.
- Alle kopieren** Sie können alle Einträge von der SIM-Karte in den Telefonspeicher und umgekehrt kopieren.
- Alle löschen** Sie können alle Einträge auf der SIM-Karte oder im Telefonspeicher löschen.
- Speicherstatus** Sie können den freien Speicherplatz und die Speichernutzung überprüfen.
- Information**
 - » **Service-nummern:** Rufen Sie die Liste der Servicenummern Ihres Diensteanbieters auf.
 - » **Eigene Nummern:** Sie können Ihre eigene Nummer auf der SIM-Karte speichern und einsehen.
 - » **Meine Visitenkarte:** Mit dieser Funktion können Sie Ihre eigene Visitenkarte mit Ihrem Namen und Ihrer Telefonnummer erstellen.

Nachrichten Menü 2

Dieses Menü enthält Funktionen für SMS (Short Message Service).

- Neue Nachricht** In diesem Menü können Sie neue Nachrichten schreiben.
- Eingang** Sie werden benachrichtigt, sobald Sie eine Nachricht empfangen haben.
- Entwürfe** In diesem Menü werden die als Entwürfe gespeicherten Nachrichten angezeigt.
- Ausgang** In diesem Menü werden die Nachrichten angezeigt, die gesendet werden sollen oder die nicht gesendet werden konnten.
- Gesendet** In diesem Menü werden die Nachrichten (Zeit und Inhalt) angezeigt, die bereits gesendet wurden.
- Mobilbox abhören** Über dieses Menü können Sie rasch und einfach auf die Sprachmitteilungen in Ihrer Mailbox (soweit Ihr Diensteanbieter diesen Dienst anbietet) zugreifen.
- Infodienste** Infoservices versenden SMS-Nachrichten über Mobilfunknetze an Ihr Telefon.
- Vorlagen** Es stehen Nachrichtenvorlagen zur Verfügung. Sie können die Nachrichtenvorlagen anzeigen oder bearbeiten, oder Sie können neue Nachrichten erstellen.
- Einstellungen** In diesem Menü können Sie Einstellungen für die Funktionen Ihres Diensteanbieters festlegen.

Anrufliste Menü 3

- Sie können die Liste der entgangenen, empfangenen und gewählten Anrufe nur dann überprüfen, wenn das verwendete Netz die Rufnummerübertragung (Calling Line Identification, CLI) im Servicebereich unterstützt. Im Display werden die Rufnummer und der Name des Anrufers (sofern verfügbar) sowie das Datum und die Uhrzeit des Anrufs angezeigt. Sie können sich auch die Anrufdauer anzeigen lassen.
- Alle Anrufe** Zeigt alle drei Listen (empfangene, getätigte und entgangene Anrufe) nach Datum an.
- Entgangene Ausgehende** Sie können sich die letzten zehn entgangenen Anrufe anzeigen lassen. Sie können sich die letzten zwanzig getätigten Anrufe (vom Empfänger angenommen/nicht angenommen) anzeigen lassen.
- Eingehende Anrufdauer** Zeigt die letzten 20 eingegangenen Anrufe an. Sie können sich die Dauer der ankommenden und abgehenden Anrufe anzeigen lassen.

Extras Menü 4

- Spiele** Enthält eine Übersicht der vorinstallierten Spiele auf Ihrem Telefon.
- Taschenrechner** Der Rechner bietet die Standardfunktionen Addition (+), Subtraktion (-), Multiplikation (x) und Division (/).
- Stoppuhr** Mit der Stoppuhr können Sie die Zeit stoppen.
- Umrechner** Mit dieser Funktion können Sie Umrechnungen zwischen verschiedenen Maßeinheiten vornehmen.
- Weltzeituhr** Sie können die aktuelle Zeit in einer anderen Zeitzone oder in einem anderen Land anzeigen.



Einstellungen Menü 5

Mit den folgenden Einstellungen können Sie das Telefon nach Ihren individuellen Bedürfnissen anpassen.

- Profil** Sie können die Telefontöne für verschiedene Ereignisse, Umgebungen und Anrufergruppen einstellen und anpassen.
- Datum & Uhrzeit** Hier können Sie die Einstellungen für Datum und Uhrzeit anpassen.
- Sprache** Hier können Sie eine andere Sprache für die Anzeigetexte wählen. Dadurch wird auch der Texteingabemodus geändert.
- Anzeige** Hier können Sie die Einstellungen für die Bildschirmanzeige ändern.
- Anrufen** Sie können das entsprechende Anrufmenü einstellen.
- Autom. Tastensperre** Sie können die Tastensperre nach einer bestimmten Zeit automatisch aktivieren lassen oder manuell einschalten.
- Sicherheit** Hier können Sie die Sicherheitseinstellungen für Ihr Telefon festlegen.

- › **PIN-Anforderung:** Hier können Sie festlegen, ob beim Einschalten des Telefons der PIN-Code für die SIM-Karte abgefragt wird.
- › **Telefonsperre:** Mit dem Sicherheitscode können Sie die unberechtigte Nutzung des Telefons verhindern. Der Sicherheitscode lautet vier mal Null (0000).
- › **Anrufsperre:** Mit der Rufsperrung können Sie verhindern, dass mit Ihrem Telefon bestimmte Anrufe durchgeführt werden können. Für diese Funktion ist ein eigenes Passwort erforderlich.

Richtlinien für eine sichere und effiziente Benutzung (Fortsetzung)

In Flugzeugen

In einem Flugzeug können Mobiltelefone zu Interferenzen führen.

- › Schalten Sie daher Ihr Mobiltelefon aus, bevor Sie in ein Flugzeug steigen.

Kinder

Bewahren Sie das Mobiltelefon an einem sicheren Ort außerhalb der Reichweite von Kindern auf. Es enthält Kleinteile, die verschluckt oder eingeatmet werden könnten.

Notrufe

Notrufe sind möglicherweise nicht in allen Mobilfunknetzen möglich. Verlassen Sie sich daher bei Notrufen nie ausschließlich auf ein Mobiltelefon. Weitere Informationen dazu erhalten Sie von Ihrem Dienstanbieter.

Hinweise zum Akku und zur Pflege des Akkus

- › Es ist nicht erforderlich, den Akku vor dem Laden vollständig zu entladen. Anders als bei herkömmlichen Akkus tritt bei diesem Akku kein Memory-Effekt auf, der die Leistung vermindert.
- › Verwenden Sie ausschließlich Akkus und Ladegeräte von LG. Ladegeräte von LG sind so ausgelegt, dass die Lebensdauer des Akkus optimiert wird.
- › Öffnen Sie den Akku nicht und schließen Sie ihn nicht kurz.

Einstellungen Menü 5 (Fortsetzung)

- Sicherheit (Fortsetzung)**
 - › **Festwählnummern (SIM-abhängig):** Sie können das Telefon so einrichten, das abgehende Anrufe nur zu bestimmten Rufnummern möglich sind. Die Beschränkung kann nur durch Eingabe des PIN2-Codes vorgenommen werden. Sobald diese Funktion aktiviert ist, müssen Sie die Nummern, die Sie als feste Rufnummern definieren möchten, den Kontakten hinzufügen.
 - › **Codes ändern:** Die PIN (persönliche Identifikationsnummer) schützt Ihr Telefon vor unberechtigter Benutzung. Sie können die folgenden Zugangscode ändern: Sicherheitscode, PIN-Code, PIN2-Code.

- Energiesparmodus** Wenn Sie diese Option auf „Immer Ein“ stellen, wird Energie dadurch gespart, dass z.B. die Displaybeleuchtung verringert wird.
- Netzauswahl** Die Wahl des vom Telefon verwendeten Mobilfunknetzes kann entweder automatisch oder manuell erfolgen. Normalerweise erfolgt die Netzwahl automatisch.
- Einst. zurücksetzen** Sie können das Telefon auf die werkseitigen Standardeinstellungen zurücksetzen. Dazu benötigen Sie den Sicherheitscode.
- Speicherstatus** Sie können den freien Speicherplatz sowie die Speichernutzung jedes Speichers prüfen.

Organizer Menü 6

- Wecker** Hier können Sie drei verschiedene Weckrufe einstellen. Die aktuelle Zeit wird oben im Display angezeigt, wenn Sie einen Weckruf einstellen. Zur Weckzeit wird das Weckersymbol auf dem LCD-Display angezeigt, und der Weckton ertönt.
- Kalender** Beim Öffnen dieses Menüs wird ein Kalender angezeigt.
- Notizen** Sie können eine Liste mit Aufgaben erstellen.

Richtlinien für eine sichere und effiziente Benutzung (Fortsetzung)

- › Tauschen Sie den Akku aus, wenn die Leistung nicht mehr zufrieden stellend ist. Ein Akku kann mehrere Hundert Mal aufgeladen werden, bevor er ausgetauscht werden muss.
- › Setzen Sie das Ladegerät keiner direkten Sonneneinstrahlung oder hoher Luftfeuchtigkeit (wie z. B. in einem Badezimmer) aus.
- › Entsorgen Sie unbrauchbar gewordene Akkus gemäß den Anweisungen des Herstellers.

Sicherheitshinweis über die Einwirkung elektromagnetischer Energie im Radiofrequenzbereich

Informationen zur Einwirkung elektromagnetischer Felder und zur Spezifischen Absorptionsrate (SAR)

Das Mobiltelefon GB102 entspricht den geltenden Sicherheitsbestimmungen hinsichtlich der Einwirkung elektromagnetischer Felder. Diese Bestimmungen basieren auf wissenschaftlichen Richtlinien, die auch Sicherheitsabstände definieren, um eine gesundheitliche Gefährdung von Personen (unabhängig von Alter und allgemeinem Gesundheitszustand) auszuschließen.

- › In den Richtlinien hinsichtlich der Einwirkung elektromagnetischer Felder wird eine Maßeinheit verwendet, die als Spezifische Absorptionsrate bzw. SAR bezeichnet wird. Der SAR-Wert wird mit standardisierten Testmethoden ermittelt, bei denen das Telefon in allen getesteten Frequenzbändern mit der höchsten zulässigen Sendeleistung betrieben wird.

Richtlinien für eine sichere und effiziente Benutzung

Lesen Sie diese einfachen Richtlinien sorgfältig durch. Die Nichtbeachtung kann gefährlich oder gesetzwidrig sein. Weitere ausführliche Informationen dazu finden Sie in diesem Handbuch.

Warnung

- › Zu Ihrer eigenen Sicherheit benutzen Sie bitte NUR ORIGINALE Akkus und Ladegeräte.
- › Verwenden Sie Ihr Mobiltelefon nicht unerlaubt in der Nähe medizinischer Geräte. Vermeiden Sie eine Aufbewahrung in unmittelbarer Nähe eines Herzschrittmachers.
- › Akkus müssen gesondert entsorgt werden. Bitte halten Sie sich an die jeweiligen gesetzlichen Richtlinien.

Pflege und Wartung des Mobiltelefons

Warnung! Verwenden Sie ausschließlich Akkus, Ladegeräte und Zubehörteile, die für die Verwendung mit diesem Mobiltelefon zugelassen sind. Die Verwendung anderer Teile kann zum Erlöschen der Zulassungen oder Garantien für dieses Mobiltelefon führen.

- › Öffnen Sie dieses Mobiltelefon nicht. Sollten Reparaturen erforderlich sein, wenden Sie sich an einen qualifizierten Kundendienstmitarbeiter.
- › Halten Sie das Mobiltelefon von Wärmequellen wie Heizungen oder Herdplatten fern.
- › Reinigen Sie die Außenseite des Geräts nur mit einem trockenen Tuch. (Verwenden Sie keine lösungsmittelhaltigen Reiniger.)
- › Bewahren Sie das Mobiltelefon nicht in der Nähe von Gegenständen mit Magnetstreifen (Kreditkarten, Flugscheine usw.) auf, da andernfalls die auf dem Magnetstreifen gespeicherten Informationen beschädigt werden könnten.

Richtlinien für eine sichere und effiziente Benutzung (Fortsetzung)

- › Auch wenn Unterschiede zwischen den SAR-Werten verschiedener LG-Telefonmodelle bestehen, entsprechen Sie in jedem Fall den geltenden Richtlinien hinsichtlich der Einwirkung elektromagnetischer Felder.
- › Der von der Internationalen Kommission für den Schutz vor nicht ionisierenden Strahlen (International Commission on Non Ionizing Radiation Protection, ICNIRP) empfohlene SAR-Grenzwert liegt bei 2 W/kg gemittelt über zehn (10) Gramm Gewebe.
- › Der höchste, für dieses Telefonmodell mit DASY4 ermittelte SAR-Wert liegt bei Verwendung am Ohr/Körper bei [1.19/0.577] W/kg (10 g).
- › Einige Länder/Regionen haben den vom Institute of Electrical and Electronics Engineers (IEEE) empfohlenen SAR-Grenzwert übernommen. Dieser liegt bei 1,6 W/kg gemittelt über ein (1) Gramm Gewebe (z. B. USA, Kanada, Australien und Taiwan).

Richtlinien für eine sichere und effiziente Benutzung (Fortsetzung)

Elektronische Geräte

Bei Mobiltelefonen kann es zu Interferenzen kommen, die die Leistung beeinträchtigen können.

- › Verwenden Sie das Mobiltelefon nicht unerlaubt in der Nähe medizinischer Geräte. Wenn Sie einen Herzschrittmacher tragen, bewahren Sie das Telefon nicht in der Nähe des Herzschrittmachers (z. B. in der Brusttasche) auf.

Sicherheit im Straßenverkehr

Erkundigen Sie sich über die jeweils geltenden Gesetze und Bestimmungen über die Verwendung von Mobiltelefonen in Fahrzeugen.

- › Benutzen Sie während der Fahrt eine Freisprecheinrichtung.
- › Parken Sie ggf. zuerst das Fahrzeug, bevor Sie Anrufe tätigen oder entgegennehmen.
- › Elektromagnetische Strahlen können u. U. elektronische Systeme in Ihrem Fahrzeug stören, wie beispielsweise das Autoradio oder Sicherheitssysteme.

Sprenggebiete

Benutzen Sie das Telefon nicht in Sprenggebieten. Beachten Sie die Einschränkungen, und befolgen Sie alle geltenden Vorschriften und Regeln.

Explosionsgefährdete Bereiche

Verwenden Sie das Telefon nicht in der Nähe von Brennstoffen oder Chemikalien.

Netzdienste

Das in diesem Benutzerhandbuch beschriebene Funkmobiltelefon ist zur Verwendung mit dem GSM 900- und DCS 1800-Netz zugelassen.

- › Dualband ist eine vom Netz abhängige Funktion. Erkundigen Sie sich bei Ihrem Dienstanbieter, ob Sie diese Funktion abonnieren und verwenden können.
- › Zahlreiche Funktionen in diesem Handbuch werden als Netzdienste bezeichnet. Dies sind spezielle Dienste, die Sie über Ihren Anbieter für Funkdienste aktivieren. Sie können diese Netzdienste erst nutzen, wenn Sie sie über Ihren Dienstanbieter abonnieren und Anweisungen zur Verwendung erhalten haben.

Technische Daten

Allgemein

- › **Produktname** : GB102
- › **System** : GSM 900 / DCS 1800

Umgebungstemperatur

- › **Max** : +55°C, Akku lädt (+45°C)
- › **Min** : -10°C

Installing the SIM Card and Charging the Battery

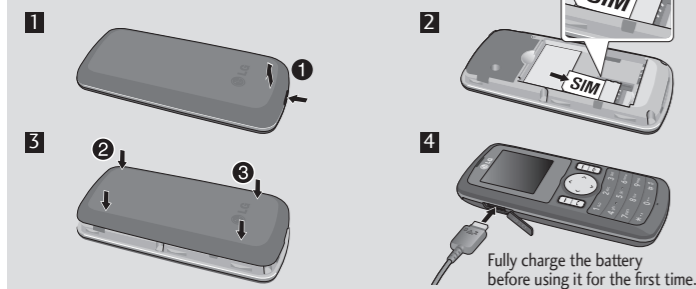
Installing the SIM Card

When you subscribe to a cellular network, you are provided with a plug-in SIM card loaded with your subscription details, such as your PIN, any optional services available and many others.

Important!

- › The plug-in SIM card and its contacts can be easily damaged by scratches or bending, so be careful when handling, inserting or removing the card. Keep all SIM cards out of the reach of small children.

- › USIM is not supported in this phone.



Illustrations

- 1 Open battery cover
- 2 Insert your SIM
- 3 Close battery cover
- 4 Charge your battery

Phone Components



Network service

The wireless phone described in this guide is approved for use on the GSM 900, DCS 1800 network.

- › Dualband is a network dependent feature. Check with your local service provider if you can subscribe to and use this feature.
- › A number of features included in this guide are called Network Services. These are special services that you arrange through your wireless service provider. Before you can take advantage of any of these Network Services, you must subscribe to them through your service provider and obtain instructions for their use from your service provider.

