

Lesen Sie die nachstehenden Informationen vollständig durch, bevor Sie das Gerät verwenden, um Verletzungen Ihrer eigenen Person und anderer sowie Schäden am Gerät zu vermeiden.

Warnung: Vermeidung von elektrischen Schlägen, Feuer und Explosionen

Verwenden Sie keine beschädigten Netzkabel oder Stecker und keine lockeren Netzsteckdosen

Berühren Sie das Netzkabel nicht mit nassen Händen und trennen Sie das Ladegerät nicht durch Ziehen am Kabel ab
Das Netzkabel darf nicht gebogen oder beschädigt werden

Verwenden Sie das Gerät nicht während des Ladevorgangs und berühren Sie das Gerät nicht mit nassen Händen

Schließen Sie das Ladegerät und den Akku nicht kurz

Lassen Sie das Ladegerät und den Akku nicht fallen und schützen Sie diese Teile vor Erschütterungen

Laden Sie den Akku nicht mit Ladegeräten, die nicht vom Hersteller zugelassen sind

Verwenden Sie Ihr Gerät nicht während eines Gewitters
Bei dem Gerät können Fehlfunktionen auftreten und Sie setzen sich einem erhöhten Risiko aus, einen Stromschlag zu erleiden.

Verwenden Sie keinen beschädigten oder leckenden Lithium-Ion-Akku (Li-Ion)

Wenden Sie sich für die sichere Entsorgung von Li-Ion-Akkus an das nächste Kundendienstzentrum.

Behandeln und entsorgen Sie Akkus und Ladegeräte mit Sorgfalt

- Verwenden Sie nur von Samsung zugelassene Akkus und Ladegeräte, die speziell für das Gerät ausgelegt sind. Inkompatible Akkus und Ladegeräte können schwere Verletzungen oder Schäden am Gerät verursachen.
- Werfen Sie Akkus oder Geräte niemals ins Feuer. Entsorgen Sie verbrauchte Akkus oder Geräte entsprechend den geltenden örtlichen Bestimmungen.

- Legen Sie weder Akkus noch das Gerät auf oder in ein Heizgerät wie z.B. eine Mikrowelle, einen Ofen oder einen Heizkörper. Die Akkus können dadurch überhitzen und explodieren!

Bewahren Sie das Gerät nicht zusammen mit Metallgegenständen wie Münzen, Schlüssel und Schmuck auf
Das Gerät kann sich verformen oder Schäden davontragen.

- Wenn die Akkukontakte mit Metallgegenständen in Kontakt kommen, kann ein Feuer verursacht werden.

Bringen Sie das Gerät nicht in die Nähe magnetischer Felder

- Durch Magnetfelder können Fehlfunktionen des Geräts oder Entladen des Akkus verursacht werden.
- Karten mit Magnetstreifen wie Kreditkarten, Telefonkarten, Reisepässe und Bordkarten können durch Magnetfelder beschädigt werden.
- Verwenden Sie keine Taschen oder Accessoires mit Magnetverschlüssen und bringen Sie das Gerät nicht für längere Zeit mit magnetischen Feldern in Kontakt.

Bewahren Sie das Gerät nicht in der Nähe von Heizungen, Mikrowellengeräten, Kochvorrichtungen oder Hochdruckbehältern auf

- Der Akku kann undicht werden.
- Das Gerät kann sich überhitzen und ein Feuer verursachen.

Lassen Sie das Gerät nicht fallen und setzen Sie es keinen Erschütterungen aus

- Der Bildschirm des Geräts kann beschädigt werden.
- Durch Biegen oder Verformen können das Gerät oder Teile davon beschädigt werden.

Wenn das Gerät über einen Kamerabltz oder eine Leuchte verfüg, verwenden Sie in der unmittelbaren Nähe von Augen (Mensch oder Tier) kein Blitzlicht

Durch Verwenden eines Blitzes in der Nähe von Augen können ein vorübergehender Sichtverlust oder Schäden an den Augen verursacht werden.

Gewährleistung der maximale Nutzungsdauer des Akkus und des Ladegeräts

- Lassen Sie einen Akku nie länger als eine Woche am Ladegerät, da ein Überladen die Lebensdauer des Akkus verkürzt.
- Mit der Zeit entladen sich unbenutzte Akkus und müssen vor Gebrauch erneut geladen werden.
- Trennen Sie Ladegeräte von der Stromquelle, wenn sie nicht verwendet werden.
- Verwenden Sie die Akkus nur für den vorgesehenen Zweck.

- Zerdrücken oder zerstechen Sie den Akku nicht. Vermeiden Sie es, den Akku hohem Druck auszusetzen, der zu einem internen Kurzschluss und einer Überhitzung führen kann.

Schutz von Gerät, Akkus und Ladegeräten vor Beschädigung

- Setzen Sie das Gerät und Akkus nicht sehr niedrigen oder sehr hohen Temperaturen aus.
- Extreme Temperaturen können Verformungen des Geräts verursachen und verringern die Ladekapazität und Nutzungsdauer des Geräts und der Akkus.
- Verhindern Sie versehentlichen Kontakt der Anschlussklemmen von Akkus mit Metallteilen, da auf diese Weise eine stromführende Verbindung hergestellt werden kann, die zu kurzfristiger oder dauerhafter Beschädigung des Akkus führen kann.
- Verwenden Sie niemals ein beschädigtes Ladegerät oder einen beschädigten Akku.

Achtung: Befolgen Sie alle Sicherheitswarnungen und Vorschriften bei der Verwendung des Geräts in Bereichen mit eingeschränkter Nutzung

Schalten Sie das Gerät aus, wo seine Verwendung verboten ist.
Erfüllen Sie alle Vorschriften, die die Verwendung von Mobilgeräten in bestimmten Bereichen einschränken.

Verwenden Sie das Gerät nicht in der Nähe anderer elektronischer Geräte

Die meisten elektronischen Geräte arbeiten mit Hochfrequenzsignalen. Dieses Gerät kann andere elektronische Geräte stören.

Verwenden Sie das Gerät nicht in der Nähe eines Schrittmachers

- Verwenden Sie das Gerät nicht innerhalb eines Abstands von 15 cm zu einem Schrittmacher, da dieses Gerät einen Schrittmacher stören kann.

- Wenn Sie das Gerät verwenden halten Sie einen Mindestabstand von 15 cm zum Schrittmacher ein.

Verwenden Sie nur vom Hersteller zugelassene Akkus, Ladegeräte, Zubehör und Teile

- Die Verwendung von Akkus oder Ladegeräten von Drittanbietern kann die Nutzungsdauer des Geräts verkürzen oder Fehlfunktionen verursachen.

- Samsung ist nicht haftbar für die Sicherheit des Benutzers, wenn Zubehör und Teile verwendet werden, die nicht von Samsung zugelassen sind.

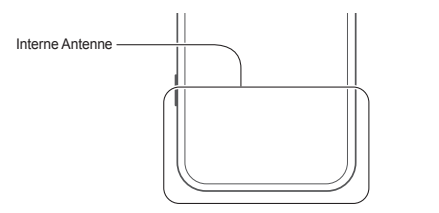
Nicht auf das Gerät oder den Akku beißen oder daran saugen

- Dadurch kann das Gerät beschädigt oder eine Explosion verursacht werden.

- Wenn das Gerät von Kindern benutzt wird, achten Sie auf die sachgemäße Verwendung.

Sprechen in das Gerät:

- Halten Sie das Gerät aufrecht wie bei einem herkömmlichen Telefon.
- Sprechen Sie direkt in das Mikrofon.
- Vermeiden Sie Kontakt mit der eingebauten Antenne des Geräts. Durch Berühren der Antenne kann die Verbindungsqualität beeinträchtigt oder die Übertragung von mehr Funkfrequenzen als erforderlich verursacht werden.



- Halten Sie das Gerät entspannt, drücken Sie die Tasten nur leicht, verwenden Sie Spezialfunktionen, die die Anzahl der zu betätigenden Tasten verringern (wie z. B. Vorlagen und Texterkennung), und machen Sie regelmäßig Pausen.

- Um mögliche Störungen eines Schrittmachers zu minimieren, verwenden Sie das Gerät an der gegenüberliegenden Körperseite des Schrittmachers.

Verwenden Sie das Gerät nicht in einem Krankenhaus oder in der Nähe medizinischer Gerät, die durch Hochfrequenzen gestört werden können

Wenn Sie selbst medizinische Geräte verwenden, wenden Sie sich an den Hersteller dieser Geräte, um die Störfestigkeit dieser Geräte gegenüber Hochfrequenzen zu gewährleisten.

Wenn Sie ein Hörgerät verwenden, wenden Sie sich an den Hersteller für Informationen über Funkstörungen

Einige Hörgeräte können durch die Hochfrequenzen dieses Geräts gestört werden. Wenden Sie sich an den Hersteller, um die Sicherheit Ihres Hörgeräts zu gewährleisten.

Schalten Sie das Gerät in explosionsgefährdeten Umgebungen aus

- Schalten Sie das Gerät in explosionsgefährdeten Umgebungen aus, anstatt den Akku zu entnehmen.
- Befolgen Sie in explosionsgefährdeten Umgebungen immer sämtliche Vorschriften, Anweisungen und Hinweisschilder.
- Verwenden Sie das Gerät nicht an einer Zapfsäule (Tankstelle), in der Nähe von Treibstoffen, Chemikalien oder in Sprengbereichen.
- Lagern und transportieren Sie entzündliche Flüssigkeiten, Gase oder Sprengstoffe nicht am selben Ort, an dem sich das Gerät mit Zubehör befindet.

Schalten Sie das Gerät in einem Flugzeug aus

Die Verwendung des Geräts in Flugzeugen ist verboten. Dieses Gerät kann die elektronischen Navigationsinstrumente von Flugzeugen stören.

Elektronische Vorrichtungen in Kraftfahrzeugen können durch die Funkfrequenz des Geräts gestört werden

Die elektronischen Vorrichtungen in Ihrem Fahrzeug können durch die Funkfrequenz des Geräts gestört werden. Wenden Sie sich für weitere Informationen an den Hersteller.

Schützen Sie Ihr Gehör



- Durch laute Töne über längere Zeit können Gehörschäden verursacht werden.
- Laute Töne beim Lenken eines Fahrzeugs können Sie ablenken und einen Unfall verursachen.
- Verringern Sie vor dem Anschließen der Ohrhörer an eine Audioquelle immer die Lautstärke und verwenden Sie nur die minimale Lautstärkeeinstellung, die zum Hören des Gesprächs oder der Musik erforderlich ist.

Geben Sie Obacht, wenn Sie das Gerät beim Gehen oder Laufen verwenden

Achten Sie immer auf Ihre Umgebung, um sich und andere nicht zu verletzen.

Tragen Sie das Gerät nicht in der Gesäßtasche oder an der Hüfte

Sie können sich verletzen oder das Gerät beschädigen, wenn Sie fallen.

- Zerlegen, modifizieren oder reparieren Sie das Gerät nicht**
 - Veränderungen oder Modifizierungen am Gerät können zum Erlöschen der Herstellergarantie führen. Lassen Sie das Gerät in einem Samsung-Kundendienstzentrum warten.
- Bauen Sie den Akku nicht auseinander und stechen Sie nicht hinein, weil dadurch eine Explosion oder ein Feuer verursacht werden können.

Das Gerät weder mit Farbe anmalen noch mit Aufklebern bekleben

Farbe und Aufkleber können bewegliche Teile verstopfen oder behindern und dadurch den ordnungsgemäßen Betrieb Ihres Geräts verhindern. Falls Sie auf die Farbe oder Metallteile dieses Produkts allergisch reagieren, kann dies bei Ihnen eventuell Juckreiz, Ausschläge oder Hautschwellungen verursachen. Nutzen Sie das Produkt in diesem Fall keinesfalls weiter und suchen Sie umgehend einen Arzt auf.

Reinigung des Geräts:

- Reinigen Sie das Gerät und das Ladegerät mit einem Tuch oder einem Radiergummi.
- Reinigen Sie die Kontakte des Akkus mit einem Wattebausch oder einem Tuch.
- Verwenden Sie keine Chemikalien oder Lösungsmittel.

Befolgen Sie alle Sicherheitswarnungen und Vorschriften hinsichtlich der Nutzung von Mobilgeräten beim Autofahren

Im Verkehr ist das sichere Fahren des Fahrzeugs vorrangig. Verwenden Sie das Mobilgerät niemals beim Fahren, wenn es gesetzlich verboten ist. Verhalten Sie sich zur Ihrer Sicherheit und der Sicherheit anderer verkehrsgerecht und beachten Sie die folgenden Hinweise:

- Verwenden Sie eine Freisprecheinrichtung.
- Machen Sie sich mit dem Gerät und seine Funktionen wie Kurzwahl und Wahlwiederholung vertraut. Diese Funktionen reduzieren die Zeit, die zum Tätigen und Entgegennehmen von Anrufen mit dem Mobilgerät erforderlich ist.
- Ordnen Sie das Gerät in Reichweite an. Sie sollten das drahtlose Gerät erreichen können, ohne Ihren Blick von der Straße zu nehmen. Sollte ein Anruf zu einem unpassenden Zeitpunkt eingehen, lassen Sie ihn von der Mailbox beantworten.
- Lassen Sie die Person, mit der Sie sprechen, wissen, dass Sie ein Fahrzeug lenken. Führen Sie keine Gespräche bei starkem Verkehr oder gefährlichen Wetterbedingungen. Regen, Graupel, Schnee, Eis und starker Verkehr können gefährlich sein.
- Machen Sie sich keine Notizen und schlagen Sie keine Telefonnummern nach. Aufschreiben von Informationen oder Blättern im Adressbuch beansprucht Ihre Aufmerksamkeit, so dass sicheres Fahren nicht mehr gewährleistet ist.
- Wählen Sie überlegt und beachten Sie den Verkehr. Tätigen Sie Anrufe, während Sie stehen oder bevor Sie sich in den Verkehr einfindeln. Stoppen Sie das Fahrzeug, um Anrufe zu tätigen. Wenn Sie beim Fahren einen Anruf tätigen müssen, wählen Sie jeweils nur wenige Ziffern und prüfen Sie zwischendurch die Straße und Spiegel.
- Führen Sie keine aufreibenden oder emotionalen Gespräche, die Sie ablenken können. Machen Sie Ihren Gesprächspartner darauf aufmerksam, dass Sie ein Fahrzeug lenken, und führen Sie keine Gespräche, die Ihre Aufmerksamkeit von der Straße ablenken können.

Verwenden Sie das Gerät nicht, wenn das Display gesprungen oder zerbrochen ist

Zerbrochenes Glas oder Kunststoff kann Verletzungen an Händen und Gesicht verursachen. Lassen Sie das Gerät von einem Samsung-Kundendienstzentrum reparieren.

Verwenden Sie das Gerät nicht für andere als die vorgesehenen Zwecke

Stören Sie nicht andere, wenn Sie das Gerät in der Öffentlichkeit verwenden

Lassen Sie das Gerät nicht von Kindern verwenden

Das Gerät ist kein Spielzeug. Lassen Sie Kinder nicht damit spielen, denn sie könnten sich selbst oder andere verletzen, das Gerät beschädigen oder Anrufe tätigen, die Kosten verursachen.

Installieren Sie Mobilgeräte und Ausrüstung mit Sorgfalt

- Stellen Sie sicher, dass alle Mobilgeräte oder zugehörige Ausrüstung, die in Ihrem Fahrzeug eingebaut ist, sicher befestigt sind.
- Legen Sie das Gerät und Zubehör nicht in der Nähe oder im Aktionsbereich eines Airbags ab. Bei unsachgemäß eingebauten Mobilgeräten können durch sich schnell aufblasende Airbags schwere Verletzungen herbeigeführt werden.

Mobilgeräte dürfen nur von ausgebildetem Fachpersonal gewartet und repariert werden

Kundendienst durch nicht entsprechend ausgebildetes Personal kann das Gerät beschädigen und zum Erlöschen der Herstellergarantie führen.

Behandeln Sie SIM-Karten und Speicherkarten mit Sorgfalt

- Entfernen Sie niemals eine Speicherkarte aus dem Gerät, während Daten auf der Karte gelesen oder gespeichert werden. Anderenfalls kann es zu Datenverlusten und/oder Schäden an der Karte oder am Gerät kommen.

- Schützen Sie die Karten vor starken Erschütterungen, statischer Entladung und elektrischer Störung durch andere Geräte.
- Berühren Sie die goldfarbenen Kontakte von Speicherkarten nicht mit Ihren Fingern oder mit metallischen Gegenständen. Wenn die Kontakte verschmutzt sind, reinigen Sie sie mit einem weichen Tuch.

Stellen Sie Zugriff auf Notdienste sicher
Notrufe über Ihr Gerät können in manchen Bereichen und unter bestimmten Bedingungen nicht möglich sein. Planen Sie vor dem Reisen in abgelegene oder unerschlossene Gegenden eine alternative Methode zur Kontaktaufnahme zu Noldiensten und Ambulanzen.

Sichern Sie alle wichtigen Daten

Samsng übernimmt keinerlei Haftung oder Verantwortung für Datenverluste.

Verbreiten Sie keine urheberrechtlich geschützten Materialien

Verbreiten Sie keine urheberrechtlich geschützten Materialien, die Sie ohne Erlaubnis der Eigentümer des Inhalts für andere aufgenommen haben. Dies stellt einen Verstoß gegen die Urheberrechtsgesetze dar. Der Hersteller haftet nicht für rechtliche Probleme, die durch die illegale Nutzung urheblicher Materialien durch den Benutzer verursacht werden.

Informationen zur SAR-Zertifizierung (Spezifische Absorptionsrate)


Ihr Gerät entspricht den Normen der Europäischen Union (EU), die Grenzwerte für die Belastung durch elektromagnetische Funkwellen (HF) von Radio- und Telekommunikationsausrüstung vorgeben. Diese Standards verbieten den Verkauf von Mobilgeräten, die eine maximale Belastungsrate (auch Specific Absorption Rate oder SAR genannt) von 2,0 W/kg überschreiten.

Bei Tests wurde eine maximale SAR von 0,493 W/kg für dieses Modell ermittelt. Bei normalem Gebrauch ist der tatsächliche SAR-Wert wahrscheinlich erheblich niedriger, da das Gerät so ausgelegt ist, dass nur für die Übertragung zur nächsten Basisstation erforderliche HF-Energie abgestrahlt wird. Durch das automatische Senden bei möglichst niedrigen SAR-Werten wird Ihre Gesamtbelastung durch HF-Energie verringert.

Die Konformitätserklärung auf der Rückseite dieses Handbuchs bestätigt die Konformität dieses Geräts mit der europäischen Richtlinie über Funkanlagen und Telekommunikationseinrichtungen (R&TTE – Radio & Terminal Telecommunications Equipment). Weitere Informationen zu SAR und ähnlichen EU-Normen finden Sie auf der Webseite von Samsung.

Korrekte Entsorgung von Altgeräten

(Elektroschrott)

 (In den Ländern der Europäischen Union und anderen europäischen Ländern mit einem separaten Sammelsystem)

Die Kennzeichnung auf dem Produkt, Zubehörteilen bzw. auf der dazugehörigen Dokumentation gibt an, dass das


Produkt und Zubehörteile (z.B. Ladegerät, Kopfhörer, USB-Kabel) nach ihrer Lebensdauer nicht zusammen mit dem normalen Haushaltsmüll entsorgt werden dürfen.

Entsorgen Sie dieses Gerät und Zubehöerteile bitte getrennt von anderen Abfällen, um der Umwelt bzw. der menschlichen Gesundheit nicht durch unkontrollierte Müllbeseitigung zu schaden. Helfen Sie mit, das Altgerät und Zubehöerteile fachgerecht zu entsorgen, um die nachhaltige Wiederverwertung von stofflichen Ressourcen zu fördern.

Private Nutzer wenden sich an den Händler, bei dem das Produkt gekauft wurde, oder kontaktieren die zuständigen Behörden, um in Erfahrung zu bringen, wo Sie das Altgerät bzw. Zubehöerteile für eine umweltfreundliche Entsorgung abgeben können.

Gewerbliche Nutzer wenden sich an ihren Lieferanten und gehen nach den Bedingungen des Verkaufsvertrags vor. Dieses Produkt und elektronische Zubehöerteile dürfen nicht zusammen mit anderem Gewerbemüll entsorgt werden.

Korrekte Entsorgung des Akkus dieses Produkts

 (In den Ländern der Europäischen Union und anderen europäischen Ländern mit einem separaten Altatterie-Rücknahmesystem)

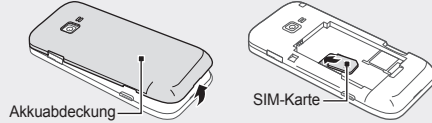
Die Kennzeichnung auf dem Akku bzw. auf der dazugehörigen Dokumentation oder Verpackung gibt an, dass der Akku zu diesem Produkt nach seiner Lebensdauer nicht zusammen mit dem normalen Haushaltsmüll entsorgt werden darf. Wenn der Akku mit den chemischen Symbolen Hg, Cd oder Pb gekennzeichnet ist, liegt der Quecksilber-, Cadmium- oder Blei-Gehalt der Akku über den in der EG-Richtlinie 2006/66 festgelegten Referenzwerten.

Bitte helfen Sie, die natürlichen Ressourcen zu schützen und die nachhaltige Wiederverwertung von stofflichen Ressourcen zu fördern, indem Sie die Akkus von anderen Abfällen getrennt über Ihr örtliches kostenloses Altatterie- Rücknahmesystem entsorgen.

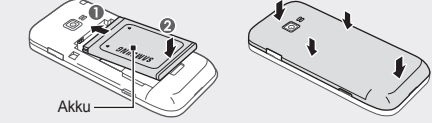
CE 0168

SIM-Karte und Akku einsetzen

- Nehmen Sie die rückwärtige Abdeckung ab, und setzen Sie die SIM-Karte ein.



- Setzen Sie den Akku ein, und schließen Sie die Akkuabdeckung.



Akku laden

- Schließen Sie das mitgelieferte Ladegerät an die Multifunktionsbuchse an.
- Trennen Sie nach Beendigung des Ladevorgangs das Ladegerät vom Telefon.



- Wählen Sie einen Klingelton aus.

Um zu einem anderen Profil zu wechseln, wählen Sie es aus der Profilliste aus.

Nummer eines zuletzt getätigten Anrufs wählen

- Drücken Sie im Standby-Betrieb [↔], um die Liste der zuletzt gewählten Nummern anzuzeigen.
- Blättern Sie nach links oder rechts zu einer Anrufart.
- Blättern Sie nach oben oder unten zu einer Nummer oder einem Namen.
- Drücken Sie die Bestätigungstaste, um die Anrufdetails anzuzeigen, oder drücken Sie [↔], um die Nummer zu wählen.

Smart-Startbildschirm verwenden

Mit dem Smart-Startbildschirm können Sie das Menü, Kontakte und Kalenderereignisse öffnen oder im Standby-Betrieb die Uhr anzeigen.

- Wenn Sie den Smart-Startbildschirm verwenden, funktionieren die Navigationstasten nicht als Schnellzugriffe.

So fügen Sie Elemente zum Smart-Startbildschirm hinzu:

- Wählen Sie im Menümodus **Einst.** → **Display** → **Smart Standby** aus.
- Drücken Sie **<Bearbeiten>**.
- Wählen Sie die Elemente aus, die auf dem Smart-Startbildschirm angezeigt werden sollen.

So fügen Sie Elemente zum Smart-Startbildschirm hinzu:

- Geben Sie Ihr Passwort ein, und drücken Sie **<OK>**.

- Beim ersten Aufrufen von uTrack werden Sie aufgefordert, ein Passwort zu erstellen und zu bestätigen.

- Drücken Sie die Bestätigungstaste, um **Ein** auszuwählen.
- Blättern Sie nach unten, und drücken Sie die Bestätigungstaste, um die Empfängerliste zu öffnen.
- Drücken Sie **<Optionen>** → **Kontakte**, um Ihre Kontaktliste zu öffnen.
- Drücken Sie die Bestätigungstaste, um einen Kontakt auszuwählen, und drücken Sie dann **<Hinzufügen>**.
- Wählen Sie eine Nummer aus (falls erforderlich).
- Drücken Sie die Bestätigungstaste, um die Empfänger zu speichern.
- Blättern Sie nach unten, und geben Sie den Namen des Absenders ein.
- Drücken Sie **<Speich.>** → **<Annehm.>**.

SOS-Nachricht aktivieren und senden

Sie können in Notsituationen SOS-Nachrichten an Ihre Familie oder Freunde senden.

So aktivieren Sie die SOS-Nachricht:

- Wählen Sie im Menümodus **Nachr.** → **Einstellungen** → **SOS-Nachrichten** → **Sendeoptionen** aus.
- Drücken Sie **<Ändern>**, um **Ein** auszuwählen.
- Blättern Sie nach unten, und drücken Sie die Bestätigungstaste, um die Empfängerliste zu öffnen.
- Drücken Sie **<Optionen>** → **Suche**, um Ihre Kontaktliste zu öffnen.

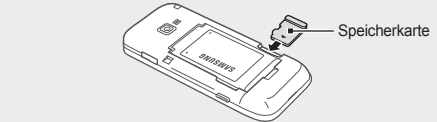
- Entnehmen Sie den Akku erst aus dem Telefon, nachdem Sie das Ladegerät abgetrennt haben. Anderenfalls kann das Telefon beschädigt werden.
- Ziehen Sie das Ladegerät ab, wenn Sie es nicht brauchen, um Energie zu sparen. Das Ladegerät hat keinen Netzschalter. Sie müssen es daher aus der Steckdose ziehen, um die Stromzufuhr zu unterbrechen. Das Ladegerät sollte während der Verwendung in der Nähe der Steckdose positioniert sein.

Speicherkarte einsetzen (optional)

Ihr Telefon akzeptiert microSD™- und microSDHC™-Speicherkarten mit bis 16 GB Speicherkapazität (je nach Speicherkartenhersteller und -typ).

- Das Formatieren der Speicherkarte in einem PC kann zu Inkompatibilität mit dem Telefon führen. Formatieren Sie die Speicherkarte nur im Telefon.
- Häufiges Speichern und Löschen von Daten verringert die Lebensdauer von Speicherkarten.

- Nehmen Sie die rückwärtige Abdeckung ab.
- Setzen Sie eine Speicherkarte mit nach unten weisenden goldfarbenen Kontakten ein.



- Schieben Sie die Speicherkarte in den Speicherkarteneinschub, bis sie einrastet.
- Bringen Sie die rückwärtige Abdeckung wieder an.

So können Sie die Elemente des Smart-Startbildschirms ändern:

Sie können die gewünschten Schnellzugriffe für die Schnellzugriff-Symboleiste hinzufügen oder löschen. Drücken Sie **<Option>** → **Schnellzugriffe bearbeiten**.

- Drücken Sie **<Option>** → **Speichern**.
- Drücken Sie die Bestätigungstaste.

- Sie können den Stil des Standby-Bildschirms ändern. Wählen Sie im Menümodus **Einst.** → **Display** → **Smart Standby** aus, und blättern Sie nach links oder rechts zum gewünschten Stil.

So rufen Sie Elemente des Smart-Startbildschirms auf:

Drücken Sie die Navigationstaste, um durch die Elemente auf dem Smart-Startbildschirm zu blättern, und drücken Sie die Bestätigungstaste, um ein Element auszuwählen.

Text eingeben

So ändern Sie den Texteingabemodus:

- Halten Sie [#] gedrückt, um zwischen dem T9- und dem ABC-Modus zu wechseln. Je nach Region können Sie auch einen Eingabemodus für Ihre spezifische Sprache aufrufen.
- Drücken Sie [#], um zwischen Groß- und Kleinschreibung umzuschalten oder in den Ziffernmodus zu wechseln.
- Drücken Sie [*], um in den Symbolmodus zu wechseln.
- Halten Sie [*] gedrückt, um eine Eingabemethode oder die Eingabesprache auszuwählen.

So nehmen Sie Videos auf:

- Wählen Sie einen Kontakt aus.
- Wählen Sie eine Nummer aus (falls erforderlich).
- Drücken Sie die Bestätigungstaste, um die Empfänger zu speichern.
- Blättern Sie nach unten, und stellen Sie die Anzahl der Wiederholungen für die SOS-Nachricht ein.
- Drücken Sie **<Zurück>** → **<Ja>**.

So senden Sie eine SOS-Nachricht:

- Wenn die Tasten gesperrt sind, drücken Sie viermal [↔], um eine SOS-Nachricht an voreingestellte Telefonnummern zu senden. Das Telefon wechselt daraufhin in den SOS-Modus und sendet die voreingestellte SOS-Nachricht.
- Um den SOS-Modus zu verlassen, drücken Sie [☞].

Kamera verwenden

So fotografieren Sie:

- Wählen Sie im Menümodus **Kamera** aus, um die Kamera einzuschalten.
- Drehen Sie das Telefon entgegen dem Uhrzeigersinn (nach links) in die Querformatansicht.
- Richten Sie das Objektiv auf das gewünschte Motiv, und nehmen Sie gegebenenfalls Einstellungen vor.
- Drücken Sie die Bestätigungstaste, um ein Foto aufzunehmen. Das Foto wird automatisch gespeichert.

So zeigen Sie Fotos an:

Wählen Sie im Menümodus **Eig. Da.** → **Bilder** → eine Fotodatei aus.

Hinweissymbole

- ☞ **Hinweis:** Hinweise, Tipps zur Verwendung oder Zusatzinformationen

- **Gefolgt von:** die Reihenfolge der Optionen oder Menüs, die Sie für einen Schritt auswählen müssen, z. B.: Im Menümodus: Wählen Sie **Nachr.** → **Nachricht erstellen** aus (steht für **Nachr.**, gefolgt von **Nachricht erstellen**)

- [] **Eckige Klammern:** Telefontasten, z. B.: [☞] (steht für Ein-/Ausschalter/Menü-Ende-Taste)

- < > **Spitze Klammern:** Soft-Tasten zum Steuern der einzelnen Funktionen eines Bildschirms, z. B.: **<OK>** (steht für die Soft-Taste **OK**)

Telefon ein- oder ausschalten

So schalten Sie Ihr Telefon ein:

- Halten Sie [☞] gedrückt.
- Geben Sie Ihre PIN ein, und drücken Sie **<OK>** (falls erforderlich).

Zum Ausschalten des Telefons wiederholen Sie Schritt 1.

Auf Menüs zugreifen

So rufen Sie die Menüs des Telefons auf:

- Drücken Sie im Standby-Betrieb **<Menü>**, um in den Menümodus zu wechseln.

So rufen Sie Elemente des Smart-Startbildschirms auf:

T9-Modus

- Drücken Sie die entsprechenden alphanumerischen Tasten, um ein ganzes Wort einzugeben.
- Wenn das Wort richtig angezeigt wird, drücken Sie [0], um ein Leerzeichen einzugeben. Wenn das korrekte Wort nicht angezeigt wird, drücken Sie die Navigationstaste nach oben oder unten, um ein alternatives Wort auszuwählen.

ABC-Modus

Drücken Sie die entsprechende alphanumerische Taste, bis das gewünschte Zeichen auf dem Display erscheint.

Ziffernmodus

Drücken Sie die entsprechende alphanumerische Taste, um eine Ziffer einzugeben.

Symbolmodus

Drücken Sie die entsprechende alphanumerische Taste, um ein Symbol einzugeben.

- ☞ Drücken Sie die Navigationstaste, um den Cursor zu bewegen.
- Um einzelne Zeichen zu löschen, drücken Sie **<Löschen>**. Um alle Zeichen zu löschen, halten Sie **<Löschen>** gedrückt.
- Um ein Leerzeichen zwischen zwei Zeichen einzufügen, drücken Sie [0].
- Um Satzzeichen einzugeben, drücken Sie [1].

- ☞ Je nach Region oder Dienstanbieter müssen Sie möglicherweise die Bestätigungstaste drücken, um in den Menümodus zu wechseln.
- Wenn Sie den Smart-Startbildschirm verwenden, ist es nicht möglich, den Menümodus durch Drücken der Bestätigungstaste aufzurufen.

- Blättern Sie mit der Navigationstaste zu einem Menü oder einer Option.
- Drücken Sie **<Ausw.>**, **<Speich.>** oder die Bestätigungstaste, um die markierte Option zu bestätigen.
- Drücken Sie **<Zurück>**, um eine Menüebene nach oben zu gelangen. Drücken Sie [☞], um zum Standby-Betrieb zurückzukehren.

- ☞ Wenn Sie auf ein Menü zugreifen, für das die PIN2 erforderlich ist, müssen Sie die zusammen mit der SIM-Karte bereitgestellte PIN2 eingeben. Einzelheiten teilt Ihnen Ihr Netzbetreiber mit.
- Samsung ist weder für den Verlust von Passwörtern oder persönlichen Daten noch für sonstige Schäden verantwortlich, die durch illegal verwendete Software verursacht werden.

Anruf tätigen

- Geben Sie im Standby-Betrieb die Vorwahl und die Rufnummer ein.
- Um die Nummer zu wählen, drücken Sie [↔].
- Um das Gespräch zu beenden, drücken Sie [☞].

Anruf annehmen

- Bei einem eingehenden Anruf drücken Sie [↔].
- Um das Gespräch zu beenden, drücken Sie [☞].

Neuen Kontakt hinzufügen

- ☞ Je nach Netzbetreiber kann der Standardspeicherort zum Speichern neuer Kontakte schon voreingestellt sein. Wählen Sie im Menümodus **Kontakte** → **<Option>** → **Einstellungen** → **Standard Speicherplatz** → neuer Speicherort aus, um den Speicherort zu ändern.

- Geben Sie im Standby-Betrieb eine Rufnummer ein, und drücken Sie **<Optionen>**.
- Wählen Sie **Zu Kontakten hinzufügen** → **Kontakt erstellen** → einen Speicherort aus (falls erforderlich).
- Wählen Sie bei Bedarf einen Nummertyp aus.
- Geben Sie die Kontaktinformationen ein.
- Drücken Sie die Bestätigungstaste oder **<Option.>** → **Speichern**, um den Kontakt zum Speicher hinzuzufügen.

Nachrichten senden und anzeigen

So senden Sie eine SMS oder MMS:

- Wählen Sie im Menümodus **Nachr.** → **Nachricht erstellen** aus.
- Geben Sie eine Zielnummer ein, und blättern Sie nach unten.
- Geben Sie den Nachrichtentext ein. ► *Text eingeben* Um die Nachricht als SMS zu versenden, gehen Sie zu Schritt 5.
- Wenn Sie Multimedia anhängen möchten, fahren Sie mit Schritt 4 fort. Drücken Sie **<Option.>** → **Multimedia hinzufügen**, und fügen Sie ein Element hinzu.

UKW-Radio hören

- Schließen Sie ein Headset an das Telefon an.
- Wählen Sie im Menümodus **Anwend.** → **UKW-Radio** aus.
- Drücken Sie die Bestätigungstaste, um das UKW-Radio zu starten.
- Drücken Sie **<Ja>**, um die automatische Sendersuche zu starten. Das Radio sucht und speichert verfügbare Sender automatisch.

- ☞ Wenn Sie das UKW-Radio zum ersten Mal einschalten, werden Sie aufgefordert, den automatischen Sendersuchlauf zu starten.

- Bedienen Sie das UKW-Radio mithilfe der folgenden Tasten:

Taste	Funktion
Bestätigen	UKW-Radio ein- oder ausschalten
Navigation	<ul style="list-style-type: none">Links/Rechts: Frequenz feinabstimmen; Suche nach einem verfügbaren Radiosender (gedrückt halten) Auf/Ab: Lautstärke einstellen

Lautstärke einstellen

So stellen Sie die Lautstärke des Klingeltons ein:

- Wählen Sie im Menümodus **Einst.** → **Tonprofile** aus.
- Blättern Sie zum derzeit aktiven Profil.

- ☞ Bei Verwendung des Stumm-Profiles kann die Klingeltonlautstärke nicht eingestellt werden.

- Drücken Sie **<Bearbeiten>** → **Lautstärke**.
- Blättern Sie zu **Anrufsignal**.
- Blättern Sie nach links oder rechts, um die Lautstärke einzustellen, und drücken Sie **<Speich.>**.

So passen Sie die Sprachlautstärke während eines Gesprächs an:

Drücken Sie während eines Gesprächs die Navigationstaste nach oben oder unten, um die Hörerlautstärke anzupassen.

- ☞ In lauten Umgebungen kann es schwierig sein, den Gesprächspartner über den Lautsprecher richtig zu verstehen. Verwenden Sie dann für einen verständlicheren Ton den normalen Telefonmodus.

Klingelton ändern

- Wählen Sie im Menümodus **Einst.** → **Tonprofile** aus.
- Blättern Sie zum derzeit aktiven Profil.

- ☞ Wenn Sie das Stumm-Profil verwenden, ist es nicht möglich, den Klingelton zu ändern.

- Drücken Sie **<Bearbeiten>** → **Rufzeichen für Sprachanruf**.
- Wählen Sie einen Speicherort (falls erforderlich) aus.

So rufen Sie Elemente des Smart-Startbildschirms auf:

- Drücken Sie die Bestätigungstaste, um die Nachricht zu senden.

So zeigen Sie eine SMS oder MMS an:

- Wählen Sie im Menümodus **Nachr.** → **Posteingang** aus.
- Wählen Sie eine SMS oder MMS aus.

Täuschungsanrufe tätigen

Sie haben die Möglichkeit, eingehende Anrufe zu simulieren, um sich damit aus Meetings oder unerwünschten Konversationen zu stehlen.

So aktivieren Sie die Täuschungsanruffunktion:

Wählen Sie im Menümodus **Einst.** → **Anruf** → **Täuschungsanruf** → **Schnellzugriff für Täuschungsanruf** aus.

So tätigen Sie einen Täuschungsanruf:

- Halten Sie im Standby-Betrieb die Navigationstaste nach unten gedrückt.
- Wenn die Tasten gesperrt sind, drücken Sie die Navigationstaste viermal nach unten.

uTrack aktivieren

Wenn jemand eine neue SIM-Karte in Ihr Telefon einsetzt, sendet die uTrack-Funktion automatisch die Kontaktnummer an die angegebenen Empfänger, damit Ihr Telefon gefunden und wieder in Besitz genommen werden kann.

So aktivieren Sie uTrack:

- Wählen Sie im Menümodus **Einst.** → **Sicherheit** → **uTrack** aus.

<p>SAMSUNG ELECTRONICS</p> <p>SAMSUNG</p> <p>Konformitätserklärung (Funkanlagen und Telekommunikationsendeinrichtungen)</p> <p>Wir, Samsung Electronics erklären unter unserer alleinigen Verantwortung, dass dem Produkt</p> <p style="text-align: center;">GSM Mobile Phone: GT-C3750</p> <p>die Konformität mit den folgenden Normen und/oder anderen normgebenden Dokumenten bescheinigt wird:</p> <table> <tbody><tr> <td>SICHERHEIT</td> <td>EN 60950-1 : 2006+A11:2009</td></tr> <tr> <td>SAR</td> <td>EN 50360 : 2001 / AC2006 EN 62209-1 : 2006</td></tr> <tr> <td>EMV</td> <td>EN 301 489-01 V1.8.1 (04-2008) EN 301 489-07 V1.3.1 (11-2005) EN 301 489-17 V2.1.1 (05-2009)</td></tr> <tr> <td>FUNK</td> <td>EN 301 511 V9.0.2 (03-2003) EN 300 328 V1 7.1 (10-2006)</td></tr> </tbody></table> <p>Hiermit erklären wir, dass [alle wesentlichen Funktestreihen ausgeführt wurden und dass] das oben genannte Produkt allen wesentlichen Anforderungen der Richtlinie 1999/5/EG entspricht.</p> <p>Das in Abschnitt 10 genannte Verfahren für die Feststellung der Konformität, das im Anhang [IV] der Richtlinie 1999/5/EG beschrieben wird, wurde unter Beteiligung der nachfolgend benannten Stelle(n) durchgeführt:</p> <p style="text-align: center;">EABT, Forsyth House, Churchfield Road, Walton-on-Thames, Surrey, KT12 2TD, UK* Kennzeichen: 0168</p> <p>Die technische Dokumentation wird unter folgender Anschrift geführt : Samsung Electronics QA Lab.</p> <p>Sie kann jederzeit auf Anfrage eingesehen werden. (Vertreter in der EU)</p> <p style="text-align: center;">Samsung Electronics Euro QA Lab. Blackbushe Business Park, Saxony Way, Yateley, Hampshire, GU46 6GG, UK* 2011.03.21 Joong-Hoon Choi / Lab Manager (Ausstellungsort und -datum) (Name und Unterschrift der/des Bevollmächtigten)</p> <p><small>* Dies ist nicht die Adresse des Samsung-Kundendienstes. Die Adresse oder Telefonnummer des Samsung-Kundendienstes können Sie der Garantiekarte entnehmen oder bei Ihrem Händler erfragen.</small></p>	SICHERHEIT	EN 60950-1 : 2006+A11:2009	SAR	EN 50360 : 2001 / AC2006 EN 62209-1 : 2006	EMV	EN 301 489-01 V1.8.1 (04-2008) EN 301 489-07 V1.3.1 (11-2005) EN 301 489-17 V2.1.1 (05-2009)	FUNK	EN 301 511 V9.0.2 (03-2003) EN 300 328 V1 7.1 (10-2006)	
SICHERHEIT	EN 60950-1 : 2006+A11:2009								
SAR	EN 50360 : 2001 / AC2006 EN 62209-1 : 2006								
EMV	EN 301 489-01 V1.8.1 (04-2008) EN 301 489-07 V1.3.1 (11-2005) EN 301 489-17 V2.1.1 (05-2009)								
FUNK	EN 301 511 V9.0.2 (03-2003) EN 300 328 V1 7.1 (10-2006)								

CE0168