



# SGH-D980 Benutzerhandbuch



# Verwendung dieses Handbuchs

Dieses Benutzerhandbuch soll Sie mit den Funktionen Ihres Mobiltelefons vertraut machen. Schnellstarthinweise finden Sie unter „Vorstellung des Mobiltelefons“, „Mobiltelefon zusammenbauen und vorbereiten“ und „Grundfunktionen“.

## Hinweissymbole

---

Machen Sie sich zunächst mit den in diesem Handbuch verwendeten Symbolen vertraut:



WARNING

**Warnung:** Situationen, in denen Sie oder andere verletzt werden könnten



CAUTION

**Achtung:** Situationen, in denen Ihr Telefon oder andere Geräte beschädigt werden könnten



**Hinweis:** Hinweise, Tipps zur Verwendung oder Zusatzinformationen

- ▶ **Seitenverweis:** Seiten mit verwandten Informationen; Beispiel: ▶ S. 12 (steht für „siehe Seite 12“)
- **Gefolgt von:** Die Reihenfolge von Optionen oder Menüs, die Sie für einen Schritt auswählen müssen; Beispiel: Tippen Sie auf **Menü** → **Nachrichten** → **Neue Nachricht erstellen** (steht für **Menü**, gefolgt von **Nachrichten**, gefolgt von **Neue Nachricht erstellen**)
- [ ] **Eckige Klammern:** Telefontasten (Beispiel: [☎]) (steht für die Ein/Aus-/Menü-Ende-Taste)

## Urheberrechtsinformationen

---

Rechte an allen Technologien und Produkten, die mit diesem Gerät verbunden sind, sind das Eigentum der jeweiligen Inhaber:

- Bluetooth® ist ein weltweit eingetragenes Warenzeichen der Bluetooth SIG, Inc. Bluetooth QD ID: B013960.
- Java™ ist ein Warenzeichen von Sun Microsystems, Inc.

# Inhalt

<b>Hinweise zur Sicherheit und Verwendung</b>	<b>2</b>
Sicherheitswarnungen .....	2
Sicherheitshinweise .....	4
Wichtige Nutzungshinweise .....	7
<b>Vorstellung des Mobiltelefons</b>	<b>10</b>
Verpackungsinhalt .....	10
Layout des Telefons .....	11
Tasten .....	12
Display .....	12
Symbole .....	13
Bedienstift und Touchscreen .....	14
<b>Mobiltelefon zusammenbauen und vorbereiten</b>	<b>16</b>
SIM-Karte und Akku einsetzen .....	16
Akku laden .....	18
Speicherkarte einsetzen (optional) .....	19

<b>Grundfunktionen</b>	<b>20</b>	Sprachmemos aufnehmen und wiedergeben	44
Telefon ein- und ausschalten	20	Bilder bearbeiten	45
Auf Menüs zugreifen	21	Bilder drucken	47
Widgets verwenden	22	Java-gestützte Spiele und Anwendungen verwenden	48
Telefon individuell anpassen	24	Zeitzonen anzeigen	49
Grundlegende Anruffunktionen	26	Alarime einstellen und verwenden	49
Nachrichten senden und anzeigen	27	Rechner verwenden	50
Kontakte hinzufügen und suchen	29	Währungen oder Maße umrechnen	50
Grundlegende Kamerafunktionen	31	Countdown-Timer einstellen	51
Musik anhören	32	Stoppuhr verwenden	51
Im Internet surfen	34	Eine neue Aufgabe erstellen	51
<b>Erweiterte Funktionen verwenden</b>	<b>35</b>	Ein Textmemo erstellen	52
Erweiterte Anruffunktionen	35	Skizzen erstellen und anzeigen	52
Erweiterte Telefonbuchfunktionen	37	Kalender verwalten	53
Erweiterte Nachrichtenfunktionen	38	<b>Problembehandlung</b>	<b>a</b>
Erweiterte Musikfunktionen	39	<b>Index</b>	<b>d</b>
<b>Tools und Anwendungen</b>	<b>42</b>		
Bluetooth-Funktion verwenden	42		
SOS-Nachricht aktivieren und senden	43		

# Hinweise zur Sicherheit und Verwendung

Sie sollten die folgenden Vorsichtsmaßnahmen einhalten, um gefährliche oder illegale Situationen zu vermeiden und die optimale Leistung Ihres Handys sicherzustellen.



## Sicherheitswarnungen

---

### Halten Sie Kleinkinder und Haustiere vom Telefon fern

Achten Sie darauf, dass Ihr Telefon samt Zubehör nicht in die Reichweite kleiner Kinder und von Tieren gelangt. Kleine Teile können bei Verschlucken zu Erstickung oder schweren Verletzungen führen.

### Schützen Sie Ihr Gehör



Verwendung eines Headsets mit hoher Lautstärke kann Ihr Hörvermögen schädigen. Verwenden Sie für Gespräche oder zum Anhören von Musik nur die minimal erforderliche Lautstärkeeinstellung.

## Installieren Sie Mobiltelefone und Zubehör vorsichtig

In Ihrem Fahrzeug installierte Mobiltelefone und entsprechendes Zubehör müssen sicher befestigt sein. Platzieren Sie Ihr Telefon oder Zubehör nicht im Entfaltungsbereich des Airbags oder in dessen Nähe. Bei unsachgemäß eingebauten Mobilgeräten können durch sich schnell aufblasende Airbags schwere Verletzungen herbeigeführt werden.

## Handhaben und entsorgen Sie Akkus und Ladegeräte mit Sorgfalt

- Verwenden Sie nur von Samsung zugelassene Akkus und Ladegeräte, die ausdrücklich für Ihr Telefon vorgesehen sind. Ungeeignete Akkus und Ladegeräte können zu schweren Verletzungen führen oder das Telefon beschädigen.
- Werfen Sie Akkus niemals ins Feuer. Entsorgen Sie verbrauchte Akkus entsprechend allen geltenden Bestimmungen.

- Legen Sie das Telefon nicht auf einem Heizgerät wie z. B. einer Mikrowelle, einem Ofen, Herd oder einem Heizkörper ab. Akkus können dadurch überhitzen und explodieren.
- Zerdrücken oder zerstechen Sie den Akku nicht. Setzen Sie den Akku keinem hohen Druck von außen aus. Dies kann zu einem inneren Kurzschluss oder zu Überhitzung führen.

## Vermeiden Sie Interferenzen mit Herzschrittmachern

Halten Sie gemäß Empfehlung von Herstellern und der unabhängigen Forschungsgruppe Wireless Technology Research (WTR) einen Mindestabstand von 15 cm zwischen Mobiltelefon und Herzschrittmacher ein, um mögliche Störungen beim Herzschrittmacher zu vermeiden. Wenn Sie vermuten, dass Ihr Telefon bei einem Herzschrittmacher oder einem anderen medizinischen Gerät eine Störung verursachen könnte, schalten Sie das Telefon sofort aus und wenden Sie sich zwecks weiterer Vorgehensweise an den Hersteller des Herzschrittmachers oder des medizinischen Geräts.

## Schalten Sie das Telefon in explosionsgefährdeten Bereichen aus

Verwenden Sie Ihr Telefon nicht an Zapfsäulen (Tankstellen) oder in der Nähe von Treibstoffen und Chemikalien. Schalten Sie Ihr Telefon bei entsprechenden Warnzeichen oder Hinweisen aus. Ihr Telefon kann in und im Bereich von Transport- oder Lagereinrichtungen für Chemikalien und Treibstoffe oder in Sprenggebieten Explosionen oder Brände auslösen. Lagern und transportieren Sie entzündliche Flüssigkeiten, Gase oder Sprengstoffe nicht am selben Ort, an dem sich das Telefon mit Zubehör befindet.

## Minimieren Sie das Risiko ergonomischer Schäden

Halten Sie das Telefon beim Senden von SMS oder bei Spielen in entspannter Haltung, drücken Sie die Tasten leicht, verwenden Sie Spezialfunktionen zum Verringern der Anzahl von zu drückenden Tasten (z. B. Vorlagen oder Texterkennung) und machen Sie regelmäßig eine Pause.



## Sicherheitshinweise

---

### Sicherheit im Straßenverkehr steht an erster Stelle

Verwenden Sie Ihr Telefon nicht beim Fahren und beachten Sie alle Bestimmungen für die Verwendung von Mobiltelefonen im Straßenverkehr. Verwenden Sie zum Erhöhen der eigenen Sicherheit möglichst eine Freisprecheinrichtung.

### Beachten Sie alle Sicherheitswarnungen und Vorschriften

Beachten Sie alle Vorschriften, durch die die Verwendung von Mobiltelefonen in bestimmten Bereichen eingeschränkt wird.

### Verwenden Sie nur von Samsung zugelassenes Zubehör

Die Verwendung von ungeeignetem Zubehör kann Ihr Telefon beschädigen oder zu Verletzungen führen.



## Schalten Sie das Telefon in der Nähe von medizinischen Geräten aus

Ihr Telefon kann Interferenzen mit medizinischen Geräten in Krankenhäusern oder anderen medizinischen Einrichtungen verursachen. Beachten Sie sämtliche Vorschriften, ausgehängte Warnhinweise und Anweisungen des medizinischen Personals.

## Schalten Sie das Telefon in einem Flugzeug aus oder deaktivieren Sie die Funkfunktionen

Das Telefon kann Interferenzen mit den technischen Geräten des Flugzeugs verursachen. Befolgen Sie alle Vorschriften der Fluglinie und schalten Sie Ihr Telefon aus oder schalten Sie es in einen Modus um, in dem die Funkfunktionen deaktiviert sind, wenn Sie vom Fluglinienpersonal dazu aufgefordert werden.

## Schützen Sie Akkus und Ladegeräte vor Schäden

- Schützen Sie Akkus vor extrem kalten oder heißen Temperaturen (unter 0 °C bzw. über 45 °C). Extreme Temperaturen können die Ladekapazität und Haltbarkeit Ihrer Akkus beeinträchtigen.
- Akkus dürfen nicht mit Metallgegenständen in Berührung kommen, da auf diese Weise der Plus- und Minuspol kurzgeschlossen werden kann und der Akku ggf. vorübergehend oder dauerhaft beschädigt wird.
- Verwenden Sie niemals beschädigte Ladegeräte oder Akkus.

## Bedienen Sie Ihr Telefon mit Sorgfalt

- Achten Sie darauf, dass Ihr Telefon nicht nass wird. Flüssigkeiten können zu schweren Schäden führen. Bedienen Sie Ihr Telefon nicht mit nassen Händen. Durch Wasserschäden kann die Herstellergarantie erlöschen.

- Lagern Sie das Telefon nicht an staubigen oder schmutzigen Orten, so dass bewegliche Teile vor Schäden geschützt werden.
- Ihr Telefon ist ein komplexes elektronisches Gerät. Vermeiden Sie Schäden, indem Sie es vor Stößen und grober Behandlung schützen.
- Malen Sie das Telefon nicht an. Farbe kann die beweglichen Teile des Geräts verkleben und den einwandfreien Betrieb beeinträchtigen.
- Verwenden Sie das Blitz- oder Fotolicht der integrierten Kamera nicht in der Nähe der Augen von Kindern oder Tieren.
- Ihre Telefon- und Speicherkarten können durch nahe Magnetfelder beschädigt werden. Verwenden Sie keine Tragetaschen und ähnliches Zubehör mit Magnetverschlüssen und schützen Sie Ihr Telefon vor längerem Kontakt mit Magnetfeldern.

## Vermeiden Sie Interferenzen mit anderen Elektronikgeräten

Ihr Telefon gibt Hochfrequenzsignale (RF) ab, die zu Störungen bei nicht oder ungenügend abgeschirmten Elektronikgeräten führen können (z. B. Herzschrittmacher, Hörgeräte, medizinische Geräte und andere Elektronikgeräte in Häusern oder Fahrzeugen). Wenden Sie sich zum Beheben von auftretenden Störungen an den Hersteller des entsprechenden Elektronikgeräts.

CAUTION



## Wichtige Nutzungshinweise

### Verwenden Sie Ihr Telefon in normaler Betriebsposition

Berühren Sie nicht die interne Antenne des Telefons.

### Das Telefon darf nur von Fachpersonal gewartet werden

Bei unsachgemäßer Wartung kann das Telefon beschädigt werden und Ihre Garantie erlöschen.

### Sorgen Sie für maximale Lebensdauer von Akku und Ladegerät

- Laden Sie Akkus nicht länger als eine Woche, da die Akkuhaltbarkeit durch ein Überladen ggf. verkürzt wird.
- Ungenutzte Akkus entladen sich mit der Zeit und müssen vor Verwendung neu aufgeladen werden.
- Trennen Sie Ladegeräte bei Nichtverwendung vom Netz.

- Verwenden Sie Akkus nur für den vorgesehenen Zweck.
- Bitte beachten Sie, dass der Akku erst nach mehrmaligem, vollständigem Entladen und Laden die volle Kapazität erreicht.

### Verwenden Sie SIM- und Speicherkarten mit Sorgfalt

- Entfernen Sie Karten nicht, wenn das Telefon Daten empfängt oder sendet, da dies zu Datenverlust und/oder zur Beschädigung der Karte bzw. des Telefons führen könnte.
- Schützen Sie Karten vor schweren Stößen, elektrostatischer Aufladung und elektrischen Feldern anderer Geräte.
- Durch häufiges Beschreiben und Löschen wird die Lebensdauer von Speicherkarten verkürzt.
- Berühren Sie die goldfarbenen Kontakte nicht mit Ihren Fingern oder mit metallischen Gegenständen. Wenn die Kontakte verschmutzt sind, reinigen Sie diese mit einem weichen Tuch.

## Sichern Sie die Verfügbarkeit von Notdiensten

Notrufe von Ihrem Telefon sind in bestimmten Gegenden oder Situationen ggf. nicht verfügbar. Bevor Sie in ferne oder unterentwickelte Gegenden reisen, sollten Sie Alternativoptionen zum Kontaktieren von Notdiensten einplanen.

## Informationen zur SAR-Zertifizierung (Spezifische Absorptionsrate)

Dieses Telefonmodell entspricht den EU-Normen zur Belastung von Personen durch Hochfrequenzwellen (RF), die von Funk und Telekommunikationsgeräten abgegeben werden. Diese Normen untersagen den Verkauf von Mobiltelefonen, die einen maximalen Belastungsgrenzwert (Spezifische Absorptionsrate oder SAR genannt) von 2,0 W pro kg Körpergewebe überschreiten.

In Tests wurde als maximaler SAR-Wert für dieses Modell 0,454 W/kg erfasst. Bei normalem Gebrauch ist der faktische SAR eher deutlich niedriger, da das Telefon gemäß seiner Konstruktion nur die

Hochfrequenzwellen abgibt, die zum Übermitteln eines Signals zur nächsten Basisstation erforderlich sind. Indem automatisch möglichst schwächere Wellen gesendet werden, reduziert das Telefon Ihre Gesamtbelastung durch Hochfrequenzwellen.

Die Konformitätserklärung am Ende dieses Handbuchs belegt die Übereinstimmung Ihres Telefons mit der europäischen R&TTE-Richtlinie (Radio & Terminal Telecommunications Equipment). Nähere Informationen zu SAR und verwandten EU-Normen finden Sie auf der Mobiltelefon-Webseite von Samsung.

## Ordnungsgemäße Entsorgung dieses Produkts

(Elektro- und Elektronikaltgeräte)



(Gültig in der Europäischen Union und in anderen europäischen Ländern mit Abfalltrennsystemen)

Die auf dem Produkt oder der beigelegten Literatur abgebildete Kennzeichnung gibt an, dass es am Ende seiner Lebensdauer nicht mit anderem Hausmüll entsorgt werden soll.

Um mögliche Schäden für die Umwelt oder Gesundheit aufgrund unkontrollierter Abfallentsorgung zu vermeiden, sollten Sie dieses Gerät von anderen Arten von Abfall trennen und es verantwortlich wiederverwerten, um die nachhaltige Wiederverwendung der Rohstoffe zu fördern.

Private Nutzer können sich entweder an den Händler wenden, bei dem Sie dieses Produkt gekauft haben, oder an die örtlichen Behörden, um genauere Informationen dazu zu erhalten, wie sie diesen Artikel dem umweltfreundlichen Recycling zuführen können.

Gewerbliche Benutzer sollten sich an ihren Lieferanten wenden und die Allgemeinen Geschäftsbedingungen des Kaufvertrags durchlesen. Das Produkt sollte bei der Entsorgung nicht mit anderem Gewerbemüll vermischt werden.

## Korrekte Entsorgung der Batterien dieses Produkts



(In den Ländern der Europäischen Union und anderen europäischen Ländern mit einem separaten Altbatterie-Rücknahmesystem)

Die Kennzeichnung auf der Batterie bzw. auf der dazugehörigen Dokumentation oder Verpackung gibt an, dass die Batterie zu diesem Produkt nach seiner Lebensdauer nicht zusammen mit dem normalen Haushaltsmüll entsorgt werden darf. Wenn die Batterie mit den chemischen Symbolen Hg, Cd oder Pb gekennzeichnet ist, liegt der Quecksilber-, Cadmium- oder Blei-Gehalt der Batterie über den in der EG-Richtlinie 2006/66 festgelegten Referenzwerten. Wenn Batterien nicht ordnungsgemäß entsorgt werden, können sie der menschlichen Gesundheit bzw. der Umweltschaden.

Bitte helfen Sie, die natürlichen Ressourcen zu schützen und die nachhaltige Wiederverwertung von stofflichen Ressourcen zu fördern, indem Sie die Batterien von anderen Abfällen getrennt über Ihr örtliches kostenloses Altbatterie-Rücknahmesystem entsorgen.

# Vorstellung des Mobiltelefons

In diesem Abschnitt erfahren Sie mehr über den Aufbau, die Tasten, das Display und die Symbole Ihres Handys.

## Verpackungsinhalt

---

Vergewissern Sie sich, dass folgende Teile im Lieferumfang enthalten sind:

- Mobiltelefon
- Akku
- Reiseadapter (Ladegerät)
- Benutzerhandbuch

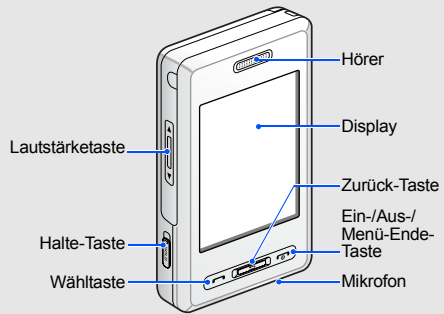


Die zum Lieferumfang Ihres Telefons gehörenden Teile können variieren. Dies ist abhängig von der Software und dem Zubehör, die/das im jeweiligen Land verfügbar ist bzw. vom Netzbetreiber, der die Teile anbietet.

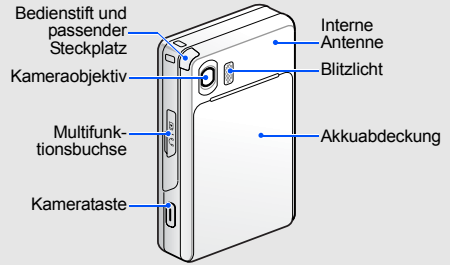
Bei Ihrem örtlichen Samsung-Händler können Sie zusätzliche Zubehörteile kaufen.

# Layout des Telefons

Die Telefonvorderseite verfügt über folgende Tasten und Funktionen:



Die Telefonrückseite verfügt über folgende Tasten und Funktionen:



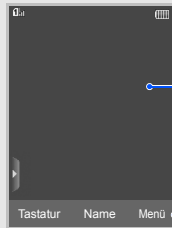
Sie können die Tasten und das Touchscreen sperren, um unerwünschte Telefonaktivitäten zu vermeiden. Schieben Sie zum Sperren **[HOLD]** nach oben. Schieben Sie zum Entsperren **[HOLD]** nach unten.

## Tasten

Taste	Funktion
 Wählen	Zum Tätigen oder Annehmen eines Anrufs; Im Standby-Betrieb: zum Abrufen der zuletzt gewählten Rufnummern, der unbeantworteten und eingegangenen Anrufe
 Zurück	Bei Menüsteuerung: Rückkehr zur vorherigen Ebene
 Ein-/Aus-/Menü-Ende	Zum Ein- und Ausschalten des Telefons (Taste gedrückt halten); zum Beenden eines Gesprächs; In der Menüsteuerung: zum Abbrechen der Eingabe und zum Wechseln in den Standby-Betrieb
 Lautstärke	Zum Einstellen der Telefonlautstärke
 HOLD	Zum Sperren oder Entsperrern der Tasten und des Touchscreens
 Kamera	Im Standby-Betrieb: Einschalten der Kamera (Taste gedrückt halten); Im Kameramodus: Aufnahme eines Fotos oder Videos

## Display

Ihr Telefondisplay ist in die folgenden Bereiche unterteilt:



### Zeile für Symbole

Anzeige verschiedener Symbole

### Text- und Grafikbereich

Anzeige von Nachrichten, Anweisungen und der von Ihnen eingegebenen Daten










### Zeile für Soft-Tasten

Anzeige der den einzelnen Bereichen zugeordneten Aktionen



# Symbole

Erläuterung der Displaysymbole:

Symbol	Definition
	Signalstärke (für das Netzwerk der primären SIM-Karte)
	Aktives Gespräch
	SOS-Nachrichtenfunktion aktiviert
	Alarm aktiviert
	Mit dem GPRS-Netz verbunden
	Mit dem EDGE-Netz verbunden
	Im Internet surfen
	Aktive Verbindung mit abgesicherter Webseite
	Anrufumleitung aktiviert

Symbol	Definition
	Im Versorgungsbereich der Homezone
	Im Versorgungsbereich der Bürozone
	Bluetooth aktiviert
	Bluetooth-Kfz-Freisprecheinrichtung oder -Headset angeschlossen
	Musik wird wiedergegeben
	Musikwiedergabe angehalten
	Neue SMS
	Neue MMS
	Neue E-Mail-Nachricht
	Neue Mailbox-Nachricht
	Speicherkarte eingesetzt
	UKW-Radio ein

Symbol	Definition
	Normal-Profil aktiviert
	Stumm-Profil aktiviert
	Akkuladezustand

## Bedienstift und Touchscreen

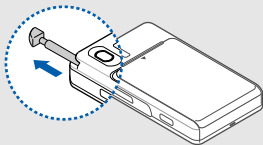
Grundlegende Funktionsweise des Bedienstifts und Touchscreens.

- Antippen: Tippen Sie einmal mit dem Bedienstift auf den Touchscreen, um das markierte Menü bzw. die markierte Option auszuwählen.
- Antippen und Halten: Halten Sie den Bedienstift auf ein Element, um dieses auszuführen.
- Ziehen: Halten Sie den Bedienstift auf den Touchscreen und ziehen Sie den Bedienstift, um die Rollliste zu bewegen.



- Wenn Sie schnell durch eine Liste blättern möchten, ziehen Sie auf der linken Seite des Touchscreens, wenn Sie langsam blättern möchten, ziehen Sie auf der rechten Seite.
- Um den Touchscreen Ihres Telefons nicht zu verkratzen, dürfen Sie keinen Kugelschreiber, Bleistift oder sonstigen scharfen Gegenstand zum Antippen oder Schreiben auf dem Touchscreen verwenden.

Auf der Rückseite des Telefons befindet sich ein Steckplatz zur Aufbewahrung des Bedienstiftes.



# Mobiltelefon zusammenbauen und vorbereiten

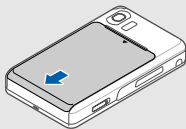
Bauen Sie Ihr Mobiltelefon vor der erstmaligen Verwendung zusammen und richten Sie es ein.

## SIM-Karte und Akku einsetzen

Wenn Sie Kunde eines Mobilfunkbetreibers werden, erhalten Sie von diesem eine einsteckbare SIM-Karte (SIM = Subscriber Identity Module), auf der die Nutzungsdaten, wie beispielsweise Ihre PIN (persönliche Identifizierungsnummer), und optionale Dienste gespeichert sind.

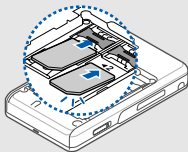
So setzen Sie SIM-Karten und Akku ein:

1. Nehmen Sie die Akkuabdeckung ab.



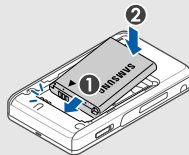
Falls das Telefon eingeschaltet ist, schalten Sie es aus, indem Sie [Power] gedrückt halten.

2. Setzen Sie die SIM-Karten ein.

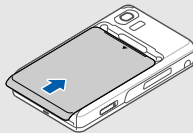


Setzen Sie diese mit den goldfarbenen Kontakten nach unten in das Telefon ein.

3. Setzen Sie den Akku ein.



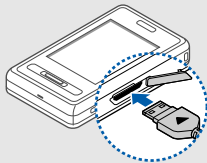
4. Setzen Sie die Akkuabdeckung wieder ein.



## Akku laden

Vor der erstmaligen Verwendung des Telefons müssen Sie den Akku laden.


1. Öffnen Sie die Abdeckung der Multifunktionsbuchse und stecken Sie das kleine Ende des Ladegeräts in die Buchse.



Das Dreieck auf dem Stecker muss nach oben zeigen.



Ein unsachgemäßes Anschließen des Ladegeräts kann schwere Schäden am Telefon verursachen. Alle durch unsachgemäße Handhabung verursachten Schäden werden nicht durch die Garantie abgedeckt.

2. Stecken Sie das große Ende des Reiseadapters in eine Netzsteckdose.
3. Wenn der Akku vollständig geladen ist (das Symbol  bewegt sich nicht mehr), ziehen Sie den Netzstecker des Reiseadapters aus der Steckdose.
4. Ziehen Sie den anderen Stecker des Ladegeräts aus dem Telefon.
5. Schließen Sie die Abdeckung der Multifunktionsbuchse.



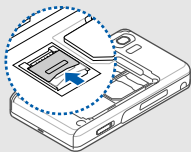
### Über die Anzeige für unzureichenden Ladezustand

Wenn der Ladezustand des Akkus gering ist, gibt das Telefon einen Warnton und die Meldung aus, dass der Akku schwach ist. Das Akkusymbol ist außerdem leer und blinkt. Wenn der Akku zu schwach wird, schaltet sich das Telefon automatisch aus. Laden Sie den Akku, um das Telefon weiterhin nutzen zu können.

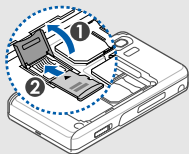
## Speicherkarte einsetzen (optional)

Zum Speichern zusätzlicher Multimediadateien müssen Sie eine Speicherkarte einsetzen. Ihr Telefon ist mit microSD™-Speicherkarten bis zu 2 GB (je nach Hersteller und Typ der Speicherkarte) kompatibel.

1. Nehmen Sie die Akkuabdeckung ab.
2. Entsichern Sie die Speicherkartenabdeckung.



3. Heben Sie die Speicherkartenabdeckung an und legen Sie die Speicherkarte mit der Etikettenseite nach oben ein.



4. Schließen Sie die Speicherkartenabdeckung und sichern Sie sie.


# Grundfunktionen

Machen Sie sich mit den Grundfunktionen und den Hauptfunktionen Ihres Mobiltelefons vertraut.

## Telefon ein- und ausschalten

Ihr Telefon unterstützt den Dual-SIM-Modus, mit dem Sie gleichzeitig zwei SIM-Karten verwenden können. Wenn Sie Anrufe tätigen, Nachrichten versenden oder auf das Internet zugreifen, werden Sie aufgefordert, sich für eine SIM-Karte zu entscheiden.

So schalten Sie Ihr Telefon ein:

1. Halten Sie [] gedrückt.
2. Geben Sie Ihre PIN ein und tippen Sie auf **Fertig** (wenn erforderlich).
3. Kalibrieren Sie das Display, indem Sie den Angaben auf dem Display folgen.



Wenn Sie das Telefon zum ersten Mal einschalten, werden Sie aufgefordert, das Display zu kalibrieren.

4. Tippen Sie auf **OK**, um die neuen SIM-Karten zu registrieren.
5. Weisen Sie der primären SIM-Karte einen Namen und ein Signalsymbol zu und tippen Sie auf **Weiter**.



6. Weisen Sie der sekundären SIM-Karte einen Namen und ein Signalsymbol zu und tippen Sie auf **Weiter**.
7. Aktivieren Sie die SIM-Karten und legen Sie eine primäre SIM-Karte fest.
8. Tippen Sie auf **Speichern**.

Zum Ausschalten des Telefons wiederholen Sie Schritt 1.

### Zum Offline-Profil wechseln

Sie können die nicht netzabhängigen Dienste Ihres Telefons in Bereichen verwenden, in denen drahtlose Geräte verboten sind (z. B. Flugzeuge und Krankenhäuser), indem Sie zum Offline-Profil wechseln.

Um zum Offline-Profil zu wechseln, tippen Sie auf **Menü** → **Einstellungen** → **Telefonprofile** → **Offline** → **Speichern**.



Beachten Sie in Bereichen, in denen drahtlose Geräte verboten sind, sämtliche Vorschriften, ausgehängte Warnhinweise und Anweisungen des Personals.

## Auf Menüs zugreifen

So greifen Sie auf Menüs zu:

1. Tippen Sie im Standby-Betrieb auf **Menü** → ein Menü.
2. Wählen Sie ein Menü oder eine Option aus, indem Sie nach oben oder unten blättern.
3. Tippen Sie auf das markierte Menü oder die markierte Option.
4. Drücken Sie [], um eine Ebene nach oben zu wechseln und [], um wieder in den Standby-Betrieb zu schalten.

### Schnellzugriffssymbole verwenden

Tippen Sie im Standby-Betrieb in den oberen Bereich des Displays und wählen Sie ein Schnellzugriffssymbol.

Symbol	Funktion
Nachrichten	SMS- und MMS-Nachrichten anzeigen
Browser	Öffnen Sie das Browsermenü (Verfügbarkeit variiert je nach Region)

Symbol	Funktion	
	Google-Suche	Starten Sie die Google-Suchmaschine (Verfügbarkeit variiert je nach Region)
	MP3-Player	MP3-Player zum Abspielen von Musikdateien öffnen
	Bluetooth	Nach Bluetooth-Geräten suchen
	SIM-Kartenverwaltung	SIM-Karten anpassen

## Widgets verwenden

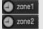

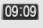
Verwenden von Widgets in der Symbolleiste

### Symbolleiste öffnen




Tippen Sie auf den Pfeil unten links auf dem Display, um die Symbolleiste zu öffnen. Sie können die Widgets in der Symbolleiste neu anordnen oder in das Standby-Display verschieben.



Die Widgets können je nach Region oder Netzbetreiber unterschiedlich sein.

Widget	Funktion	
 Zeitzone	Zeit in einem anderen Land oder einer anderen Stadt anzeigen	
 Analoguhr	Aktuelle Uhrzeit anzeigen	
 Digitaluhr	Aktuelle Uhrzeit anzeigen	

Widget	Funktion
 01 Jan Aktuelles Datum	Aktuelles Datum anzeigen
 Fotoalbum	Fotos durchsuchen und ein Foto als Hintergrundbild auswählen
 UKW-Radio	UKW-Radio hören
 MP3-Player	MP3-Player zum Abspielen von Musikdateien öffnen
 Ereignishinweise	Anstehende Kalendereinträge, neue Nachrichten oder unbeantwortete Anrufe anzeigen
 Spiele und mehr	Auf Spiele oder Anwendungen zugreifen
 Tonprofil	Tonprofil ändern
 Nachrichtenerstellung	SMS oder MMS erstellen

Widget	Funktion
 Alarm	Auf Alarme zugreifen
 Rechner	Rechner öffnen
 Memo	Auf Memos zugreifen

## Widgets dem Standby-Display hinzufügen

1. Öffnen Sie die Symbolleiste.
2. Ziehen Sie ein Widget aus der Symbolleiste in das Standby-Display. Sie können das Widget an einer beliebigen Stelle auf dem Display positionieren.

## Telefon individuell anpassen

---

Nutzen Sie Ihr Telefon durch individuelle Anpassung entsprechend Ihren bevorzugten Einstellungen optimal.

### Lautstärke der Tastentöne anpassen

Drücken Sie im Standby-Betrieb [▲/▼] und passen Sie die Tastentonlautstärke an.

### Summerintensität auf dem Touchscreen anpassen

Sie können die Intensität des Summers durch Tippen auf das Telefondisplay anpassen.

1. Drücken Sie im Standby-Betrieb [▲/▼].
2. Tippen Sie auf **Vibration** und drücken Sie [▲/▼], um die Intensität des Summers anzupassen.

### In den Stumm-Modus bzw. aus dem Stumm-Modus wechseln

Tippen Sie im Standby-Betrieb auf **Tastatur** und halten Sie # angetippt, um den Stummmodus Ihres Telefons zu aktivieren bzw. zu deaktivieren.

### Display kalibrieren

Sie können das Display kalibrieren, damit Ihr Telefon die Eingabe besser erkennt.

1. Tippen Sie im Standby-Betrieb auf **Menü** → **Einstellungen** → **Telefoneinstellungen** → **Kalibrierung**.
2. Tippen Sie mit dem Bedienstift auf das Ziel auf dem Touchscreen.

### Klingelton ändern

1. Tippen Sie im Standby-Betrieb auf **Menü** → **Einstellungen** → **Telefonprofile**.
2. Blättern Sie zum derzeit aktiven Profil.

3. Tippen Sie auf **Bearb.** → **Rufzeichen für Sprachanruf.**
4. Wählen Sie eine Klingeltonkategorie → einen Klingelton → **Speichern** oder **Einstellen.**
5. Tippen Sie auf **Speichern.**

Um zu einem anderen Profil zu wechseln, wählen Sie es aus der Profilliste aus.

### Telefonprofil erstellen

1. Tippen Sie im Standby-Betrieb auf **Menü** → **Einstellungen** → **Telefonprofile.**
2. Tippen Sie auf **Erstellen.**
3. Geben Sie einen Namen für das Profil ein und tippen Sie auf **Fertig.**
4. Passen Sie bei Bedarf die Toneinstellungen an.
5. Wenn Sie fertig sind, tippen Sie auf **Speichern.**

### Hintergrundbild auswählen (Standby-Betrieb)

1. Tippen Sie im Standby-Betrieb auf **Menü** → **Einstellungen** → **Display und Licht** → **Hintergrundbild.**
2. Tippen Sie auf **Bearb..**
3. Wählen Sie eine Bildkategorie aus.
4. Blättern Sie nach links oder rechts zu einem Bild.
5. Tippen Sie auf **Einstellen.**

### Telefon sperren

1. Tippen Sie im Standby-Betrieb auf **Menü** → **Einstellungen** → **Sicherheit** → **Telefon** → **Telefonsperre.**
2. Tippen Sie auf **Ein** → **Speichern.**
3. Geben Sie ein neues 4- bis 8-stelliges Passwort ein und tippen Sie auf **Fertig.**
4. Geben Sie das neue Passwort erneut ein und tippen Sie auf **Fertig.**

## SIM-Karten anpassen

Sie können eine primäre SIM-Karte ändern oder einen Namen oder ein Symbol zuweisen, um die zwei SIM-Karten zu unterscheiden.

So passen Sie eine SIM-Karte an:

1. Tippen Sie im Standby-Betrieb auf **Menü** → **Einstellungen** → **Telefoneinstellungen** → **SIM Karten Verwaltung**.
2. Wählen Sie eine SIM-Karte → **Standard**, um die primäre SIM-Karte festzulegen.
3. Tippen Sie auf **SIM einstellen**.
4. Ändern Sie den Namen und das Signalsymbol für die SIM-Karte und tippen Sie auf **Speichern**.
5. Tippen Sie auf **Speichern**.

## Grundlegende Anruffunktionen

Tätigen und Annehmen von Anrufen und grundlegende Anruffunktionen.



- Während eines Gesprächs sperrt Ihr Telefon automatisch den Touchscreen und die Tasten, um versehentliche Eingaben zu verhindern.
- Um die Tastatur während ein- und ausgehende Anrufe zu öffnen, drücken Sie [↵].

### Anruf tätigen

1. Tippen Sie im Standby-Betrieb auf **Tastatur** und geben Sie eine Vorwahl und eine Rufnummer ein.
2. Drücken Sie [☎], um die Nummer mit der primären SIM-Karte zu wählen. Sie können auch eine andere SIM-Karte auswählen.
3. Um das Gespräch zu beenden, drücken Sie [☎].

## Anruf beantworten

1. Drücken Sie bei einem eingehenden Anruf auf [📞].
2. Um das Gespräch zu beenden, drücken Sie [📞].

## Lautstärke einstellen

Zum Einstellen der Lautstärke während eines Gesprächs drücken Sie [▲/▼].

## Lautsprecher- und Freisprechfunktion verwenden

1. Tippen Sie zum Aktivieren der Lautsprecher während eines Anrufs auf [🔊] → **Ja**.
2. Tippen Sie auf [🔊]), um wieder in den normalen Telefonmodus umzuschalten.

## Headset verwenden

Durch Anschließen des mitgelieferten Headsets am Telefon können Sie Anrufe tätigen und annehmen.

- Um die letzte Nummer erneut zu wählen, drücken Sie die Headset-Taste, drücken Sie diese erneut und halten Sie sie gedrückt.

- Um einen Anruf entgegenzunehmen, drücken Sie die Headset-Taste.
- Um einen Anruf zu beenden, drücken Sie die Headset-Taste.

## Nachrichten senden und anzeigen

Senden von SMS-, MMS- und E-Mail-Nachrichten.

### SMS- oder MMS-Nachricht senden

1. Tippen Sie im Standby-Betrieb auf **Menü** → **Nachrichten** → **Neue Nachricht erstellen** → **Nachricht**.
2. Tippen Sie auf das Empfängereingabefeld.
3. Fügen Sie eine Rufnummer hinzu, indem Sie eine unter **Telefonbuch** auswählen oder eine neue Nummer eingeben.
4. Geben Sie eine Zielnummer ein und tippen Sie auf **Fertig**.
5. Tippen Sie in das Textfeld.

- Geben Sie den Nachrichtentext ein und tippen Sie auf **Fertig**. ► Text eingeben  
Fahren Sie zum Senden als SMS mit Schritt 10 fort. Wenn Sie Multimedia anfügen möchten, fahren Sie mit Schritt 7 fort.
- Tippen Sie auf **Multimedia hinzufügen** → ein Elementtyp.
- Wählen Sie das Element, das Sie hinzufügen möchten und tippen Sie auf **Hinzufügen**.
- Wählen Sie bei Bedarf eine SIM-Karte aus.
- Tippen Sie auf **Senden**, um die Nachricht zu senden.

## E-Mail senden

- Tippen Sie im Standby-Betrieb auf **Menü** → **Nachrichten** → **Neue Nachricht erstellen** → **E-Mail**.
- Blättern Sie nach oben und tippen Sie auf das Empfängereingabefeld.


- Fügen Sie eine E-Mail-Adresse hinzu, indem Sie eine unter **Telefonbuch** auswählen oder eine neue Adresse eingeben.
- Tippen Sie in das Feld **Betreff**.
- Geben Sie einen Betreff ein und tippen Sie auf **Fertig**.
- Tippen Sie in das Textfeld.
- Geben Sie den E-Mail-Text ein und tippen Sie auf **Fertig**.
- Tippen Sie auf **Multimedia hinzufügen** und hängen Sie ggf. eine Datei an.
- Tippen Sie auf **Senden**, um die E-Mail zu senden.

## Text eingeben


Beim Eingeben von Text können Sie den Texteingabemodus ändern:

- Tippen Sie auf **Eingabe Methode** und wählen Sie den T9-, ABC-, oder Ziffernmodus. Sie können auch auf **T9** oder **T9** tippen, um zwischen dem T9- und ABC-Modus zu wechseln.



- Tippen Sie auf , um in den Symbolmodus zu wechseln.

Sie können Text in den folgenden Modi eingeben:

Modus	Funktion
ABC-Modus	Tippen Sie auf die entsprechende virtuelle Taste, bis das gewünschte Zeichen auf dem Display erscheint.
T9-Modus	<ol style="list-style-type: none"> <li>1. Tippen Sie auf die entsprechende virtuelle Taste, um ein ganzes Wort einzugeben.</li> <li>2. Wenn das Wort richtig angezeigt wird, tippen Sie auf , um ein Leerzeichen einzugeben. Wenn nicht das richtige Wort angezeigt wird, tippen Sie auf 0, um ein anderes Wort auszuwählen.</li> </ol>
Zahl	Tippen Sie auf die entsprechende virtuelle Taste, um eine Zahl einzugeben.
Symbol	Tippen Sie auf die entsprechende virtuelle Taste, um ein Symbol auszuwählen.

## SMS- und MMS-Nachrichten anzeigen

1. Tippen Sie im Standby-Betrieb auf **Menü** → **Nachrichten** → **Gespeicherte Nachrichten** → **Posteingang**.
2. Wählen Sie bei Bedarf eine SIM-Karte aus.
3. Wählen Sie eine SMS- oder MMS-Nachricht aus.

## E-Mail anzeigen

1. Tippen Sie im Standby-Betrieb auf **Menü** → **Nachrichten** → **Gespeicherte Nachrichten** → **E-Mail-Eingang**.
2. Tippen Sie auf **Auf neue E-Mails prüfen**.
3. Wählen Sie eine E-Mail oder einen Header aus.

## Kontakte hinzufügen und suchen

Grundlagen der **Telefonbuch** funktion.

## Neuen Kontakt hinzufügen

1. Tippen Sie im Standby-Betrieb auf **Tastatur** und geben Sie eine Rufnummer ein.
2. Tippen Sie auf **Mehr** → **Zum Telefonbuch hinzufügen** → einen Speicherort (Telefon oder SIM) → **Neu**.
3. Wählen Sie bei Bedarf einen Nummertyp aus.
4. Geben Sie Kontaktinformationen ein.
5. Tippen Sie auf **Speichern**, um dem Kontakt zu speichern.

## Kontakte suchen

1. Tippen Sie im Standby-Betrieb auf **Name**.
2. Tippen Sie auf **Suchen**.
3. Geben Sie die Anfangsbuchstaben des gesuchten Namens ein und tippen Sie auf **Fertig**.

4. Wählen Sie in der Suchliste den Namen eines Kontakts aus.



Wenn Sie den gewünschten Kontakt gefunden haben, können Sie Folgendes tun:

- Kontakt durch Drücken von [↶] aufrufen
- Kontaktinformationen bearbeiten durch Tippen auf **Bearbeiten**

## Grundlegende Kamerafunktionen


Grundlagen für Foto- und Videoaufnahmen sowie deren Anzeige.





Wenn Sie die Kamera drehen, kann das Display aufgrund vorübergehender elektrostatischer Entladung leer erscheinen. Versuchen Sie, das Telefon neu zu starten, um das Problem zu beheben.

### Fotos aufnehmen

1. Drehen Sie das Telefon für die Querformatansicht gegen den Uhrzeigersinn.
2. Halten Sie im Standby-Betrieb die Kamerataste gedrückt, um die Kamera einzuschalten.
3. Richten Sie das Objektiv auf das gewünschte Motiv und stellen Sie das Bild ein.
4. Durch Drücken der Kamerataste wird das Foto aufgenommen.  
Das Foto wird automatisch gespeichert.

5. Drücken Sie die Kamerataste oder tippen Sie auf , um ein weiteres Foto aufzunehmen (Schritt 3).






Sie können Fotos mithilfe automatischer Szenenmodi aufnehmen. Die Kamera bestimmt die korrekte Belichtung und Fokussierung anhand der Lichtverhältnisse, der Motive oder der Szenen. Tippen Sie im Sucher auf  →  → einen Modus.

### Fotos anzeigen

Tippen Sie im Standby-Betrieb auf **Menü** → **Eigene Dateien** → **Bilder** → **Eigene Fotos** → eine Fotodatei.

### Videos aufnehmen

1. Drehen Sie das Telefon für die Querformatansicht gegen den Uhrzeigersinn.
2. Halten Sie im Standby-Betrieb die Kamerataste gedrückt, um die Kamera einzuschalten.

3. Tippen Sie auf  → , um in den Aufnahmemodus zu wechseln.
4. Richten Sie das Objektiv auf das gewünschte Motiv und stellen Sie das Bild ein.
5. Drücken Sie die Kamerataste, um mit der Aufnahme zu beginnen.
6. Drücken Sie die Kamerataste oder tippen Sie auf , um die Aufnahme zu beenden. Das Video wird automatisch gespeichert.
7. Drücken Sie die Kamerataste oder die Zurück-Taste, um ein weiteres Video aufzuzeichnen (Schritt 4).


## Videos anzeigen

Tippen Sie im Standby-Betrieb auf **Menü** → **Eigene Dateien** → **Videos** → **Eigene Videos** → eine Videodatei.

## Musik anhören


Anhören von Musik mit dem MP3-Player oder UKW-Radio.

### UKW-Radio hören

1. Stecken Sie den Stecker des mitgelieferten Headsets in die Multifunktionsbuchse am Telefon.
2. Tippen Sie im Standby-Betrieb auf **Menü** → **UKW-Radio**.
3. Tippen Sie auf , um das UKW-Radio zu starten.
4. Tippen Sie auf **Ja**, um die automatische Sendereinstellung zu starten. Das Radio durchsucht und speichert verfügbare Sender automatisch.



Wenn Sie das **UKW-Radio** zum ersten Mal aufrufen, werden Sie aufgefordert, die automatische Sendereinstellung zu starten.


5. Blättern Sie nach links oder rechts zu einem Radiosender.
6. Um das UKW-Radio auszuschalten, tippen Sie auf .





## Musikdateien anhören

Übertragen Sie zunächst Dateien wie folgt auf Ihr Telefon bzw. Ihre Speicherkarte:

- Durch Herunterladen aus dem Mobilweb. ► S. 34
- Durch Herunterladen von einem PC mit dem optionalen Samsung PC Studio. ► Samsung PC Studio Benutzerhandbuch
- Durch Empfang über Bluetooth. ► S. 43
- Durch Kopieren auf Ihre Speicherkarte. ► S. 40

Nach dem Übertragen von Musikdateien auf Ihr Telefon bzw. Ihre Speicherkarte gehen Sie wie folgt vor:

1. Tippen Sie im Standby-Betrieb auf **Menü** → **MP3-Player**.
2. Tippen Sie auf **Musik hinzufügen von** → einen Speicherort.
3. Wählen Sie die einzubeziehenden Dateien und tippen Sie auf **Hinzufügen**.
4. Tippen Sie auf , um die Wiedergabe zu starten.
5. Sie steuern die Wiedergabe über folgende Tasten:

Taste	Funktion
	Wiedergabe unterbrechen oder fortsetzen
	Zurückspringen; innerhalb einer Datei zurückspulen (antippen und halten)
	Vorwärtsspringen; innerhalb einer Datei vorspulen (antippen und halten)
	Lautstärke erhöhen oder verringern

## Im Internet surfen

Aufrufen bevorzugter Webseiten und Lesezeichen hinzufügen.

### Auf Webseiten navigieren

1. Tippen Sie im Standby-Betrieb auf **Menü** → **Internet** → **Startseite**, um die Startseite Ihres Netzbetreibers aufzurufen.



Ist der Dienst Google Search verfügbar, tippen Sie auf **Menü** → **Anwendungen** → **Internet** → **Startseite**.

2. Wählen Sie bei Bedarf eine SIM-Karte aus.
3. Navigieren Sie mit folgenden Aktionen auf den Webseiten:
  - Auf einer Webseite nach oben oder unten blättern.
  - Auf **Mehr** tippen, um eine Liste mit Browseroptionen aufzurufen.

### Favoriten für Ihre bevorzugten Webseiten hinzufügen

1. Tippen Sie im Standby-Betrieb auf **Menü** → **Internet** → **Favoriten**.



Ist der Dienst Google Search verfügbar, tippen Sie auf **Menü** → **Anwendungen** → **Internet** → **Favoriten**.

2. Wählen Sie bei Bedarf eine SIM-Karte aus.
3. Blättern Sie zu einem leeren Speicherort und tippen Sie auf **Neu hinzufügen**.
4. Tippen Sie auf das Titeleingabefeld.
5. Geben Sie einen Seitentitel ein und tippen Sie auf **Fertig**.
6. Tippen Sie auf das URL-Eingabefeld.
7. Geben Sie eine Internetadresse (URL) ein und tippen Sie auf **Fertig**.
8. Tippen Sie auf **Speichern**.

# Erweiterte Funktionen verwenden

Machen Sie sich mit den erweiterten Funktionen und den Zusatzfunktionen Ihres Mobiltelefons vertraut.


## Erweiterte Anruffunktionen

---



Die zusätzlichen Anruffunktionen Ihres Telefons.

### Unbeantwortete Anrufe anzeigen und anwählen



Auf dem Telefondisplay werden Ihre unbeantworteten Anrufe angezeigt. So wählen Sie die Nummer eines unbeantworteten Anrufs:

1. Tippen Sie im Popup-Fenster auf einen unbeantworteten Anruf.
2. Drücken Sie zum Wählen [].

### Nummer eines zuletzt getätigten Anrufs wählen





1. Drücken Sie im Standby-Betrieb [, um eine Liste der zuletzt gewählten Nummern anzuzeigen.
2. Wählen Sie die gewünschte Nummer aus und drücken Sie zum Wählen [].

## Anruf halten oder gehaltenen Anruf übernehmen

Tippen Sie auf , um einen Anruf zu halten, oder tippen Sie auf , um einen gehaltenen Anruf zu übernehmen.



## Einen zweiten Anruf tätigen

Wenn diese Funktion von Ihrem Netz unterstützt wird, können Sie während eines Gesprächs wie folgt eine zweite Nummer wählen:

1. Tippen Sie auf , um den ersten Anruf zu halten.
2. Tippen Sie auf **Mehr** → **Neuer Anruf**, geben Sie die zweite zu wählende Nummer ein und drücken Sie [].
3. Tippen Sie auf , um zwischen den Gesprächen zu wechseln.
4. Tippen Sie zum Beenden des gehaltenen Anrufs auf **Mehr** → **End** → **Gehaltener Anruf**.
5. Um das aktuelle Gespräch zu beenden, drücken Sie [].

## Einen zweiten Anruf entgegennehmen

Wenn diese Funktion von Ihrem Netz unterstützt wird, können Sie während eines Gesprächs einen zweiten Anruf entgegennehmen:

1. Drücken Sie [], um den zweiten Anruf anzunehmen.  
Das erste Gespräch wird automatisch gehalten.
2. Tippen Sie auf , um zwischen den Gesprächen zu wechseln.

## Konferenzschaltung (Telefonkonferenz)

1. Rufen Sie den ersten Teilnehmer der Konferenzschaltung an.
2. Wenn Sie mit dem ersten Teilnehmer verbunden sind, rufen Sie den zweiten Teilnehmer an.  
Der erste Teilnehmer wird automatisch gehalten.
3. Wenn Sie mit dem zweiten Teilnehmer verbunden sind, tippen Sie auf **Mehr** → **Konferenz**.



- Um bei Bedarf weitere Teilnehmer hinzuzufügen, wiederholen Sie die Schritte 2 und 3.
- Um die Konferenzschaltung zu beenden, drücken Sie [⏏].

## Internationale Rufnummern wählen

- Tippen Sie im Standby-Betrieb auf **Tastatur** und tippen und halten Sie 0, um das Zeichen + einzufügen.
- Geben Sie die vollständige Rufnummer ein (Landesvorwahl, Ortsvorwahl und Telefonnummer) und drücken Sie zum Wählen [↵].

## Kontakt aus dem Telefonbuch anrufen

Sie können Nummern direkt aus dem **Name** mithilfe gespeicherter Kontakte anrufen. ► S. 30

- Tippen Sie im Standby-Betrieb auf **Name**.
- Setzen Sie ggf. eine SIM-Karte ein.

- Blättern Sie zu der gewünschten Rufnummer und drücken Sie zum Wählen [↵].

## Erweiterte Telefonbuchfunktionen

Erstellen von Visitenkarten, Festlegen von Kurzwahlnummern und Erstellen von Kontaktgruppen.

### Visitenkarten erstellen

- Tippen Sie im Standby-Betrieb auf **Name** → **Mehr** → **Eigene Visitenkarte**.
- Geben Sie Ihre persönlichen Details ein.
- Tippen Sie auf **Speichern**.



Sie können eine Visitenkarte versenden, indem Sie diese an eine SMS oder E-Mail anhängen oder sie mithilfe der Bluetooth-Funktion übermitteln.

### Kurzwahlnummern einstellen

- Tippen Sie im Standby-Betrieb auf **Name**.

2. Wählen Sie einen Kontakt aus, den Sie der Kurzwahlnummer zuweisen möchten.
3. Tippen Sie auf **Mehr** → **Zur Kurzwahl hinzufügen**.
4. Wählen Sie bei Bedarf eine Nummer.
5. Wählen Sie eine gewünschte Kurzwahlnummer (2-9).  
Der Kontakt wird mit der Kurzwahlnummer gespeichert.



Sie können diesen Kontakt jetzt über den Wählbildschirm anrufen, indem Sie die zugewiesene Kurzwahlnummer antippen und halten.

## Kontaktgruppen erstellen

Durch Erstellen von Kontaktgruppen können Sie jeder Gruppe Klingeltöne und Anruferfotos zuweisen oder SMS- und E-Mail-Nachrichten an eine ganze Gruppe senden. Erstellen Sie zunächst eine Gruppe:

1. Tippen Sie im Standby-Betrieb auf **Name**.
2. Blättern Sie nach links oder rechts zu **Gruppe**.

3. Tippen Sie auf **Erstellen**.
4. Geben Sie einen Gruppennamen ein und tippen Sie auf **Fertig**.
5. Um das Bild für die Anrufer-ID festzulegen, blättern Sie zur neuen Gruppe und tippen Sie auf **Mehr** → **Gruppeneinstellungen** → das Anruferbildfeld → eine Bildkategorie → ein Bild.
6. Zum Einstellen eines Gruppenklingeltons tippen Sie auf das Klingeltonfeld → eine Klingeltonkategorie → einen Klingelton → **Auswahl** oder **Einstellen**.
7. Tippen Sie auf **Speichern**.

## Erweiterte Nachrichtenfunktionen

Erstellen von Vorlagen und Verwenden von Vorlagen zum Erstellen neuer Nachrichten.

### Textvorlage erstellen

1. Tippen Sie im Standby-Betrieb auf **Menü** → **Nachrichten** → **Vorlagen** → **SMS-Vorlagen**.
2. Wählen Sie einen leeren Speicherort.

3. Geben Sie Ihren Text ein und tippen Sie auf **Fertig**, um die Vorlage zu speichern.

## Multimedia-Vorlage erstellen

1. Tippen Sie im Standby-Betrieb auf **Menü** → **Nachrichten** → **Vorlagen** → **MMS-Vorlagen**.
2. Tippen Sie auf **Erstellen**.
3. Erstellen Sie eine MMS-Nachricht mit einem Betreff und den gewünschten Anhängen zur Verwendung als Vorlage. ► S. 27
4. Tippen Sie auf **Mehr** → **Speichern in** → **Vorlagen**.

## Textvorlagen in neue Nachrichten einfügen

1. Tippen Sie zum Verfassen einer neuen Textnachricht auf **Menü** → **Nachrichten** → **Neue Nachricht erstellen** → einen Nachrichtentyp.
2. Tippen Sie im nächsten Feld auf **Mehr** → **Hinzufügen** → **Vorlagen** → eine Vorlage.

## Aus einer Multimedia-Vorlage eine Nachricht erstellen

1. Tippen Sie im Standby-Betrieb auf **Menü** → **Nachrichten** → **Vorlagen** → **MMS-Vorlagen**.
2. Wählen Sie die gewünschte Vorlage aus.
3. Nachdem die Vorlage abgespielt worden ist, tippen Sie auf **Mehr** → **Bearbeiten**. Ihre Vorlage wird als neue MMS geöffnet.

## Erweiterte Musikfunktionen


Vorbereiten von Musikdateien und Speichern von Radiosendern.

## Musikdateien mithilfe von Samsung PC Studio kopieren

1. Tippen Sie im Standby-Betrieb auf **Menü** → **Einstellungen** → **PC-Verbindungen** → **Samsung PC Studio**.
2. Verbinden Sie die Multifunktionsbuchse an Ihrem Telefon über ein optionales PC-Datenkabel mit einem PC.

3. Führen Sie Samsung PC Studio aus und kopieren Sie die Dateien vom PC zum Telefon. Weitere Informationen finden Sie in der Hilfe für Samsung PC Studio.

## Musikdateien auf eine Speicherkarte kopieren


1. Setzen Sie eine Speicherkarte ein.
2. Tippen Sie im Standby-Betrieb auf **Menü** → **Einstellungen** → **PC-Verbindungen** → **Massenspeicher**.
3. Drücken Sie [, um in den Standby-Betrieb zurückzukehren.
4. Verbinden Sie die Multifunktionsbuchse an Ihrem Telefon über ein optionales PC-Datenkabel mit einem PC.  
Sobald die Verbindung hergestellt ist, wird auf dem PC ein Popup-Fenster eingeblendet.
5. Wählen Sie im Popup-Fenster des PCs **Ordner öffnen, um Dateien anzuzeigen**.
6. Kopieren Sie die Dateien vom PC auf die Speicherkarte.

## MP3-Player-Einstellungen anpassen

Anpassen der Wiedergabe- und Toneinstellungen Ihres MP3-Players.

1. Tippen Sie im Standby-Betrieb auf **Menü** → **MP3-Player**.
2. Tippen Sie auf **Einstellungen** oder auf **Mehr** → **Einstellungen**.
3. Passen Sie die Einstellungen für Ihren MP3-Player an.
4. Tippen Sie auf **Speichern**.

## Songs aus dem UKW-Radio aufnehmen

1. Stecken Sie den Stecker des mitgelieferten Headsets in die Multifunktionsbuchse am Telefon.
2. Tippen Sie im Standby-Betrieb auf **Menü** → **UKW-Radio**.
3. Tippen Sie auf , um das UKW-Radio zu starten.
4. Tippen Sie auf **Mehr** → **Aufzeichnen**, um die Aufnahme zu starten.

5. Wenn Sie mit der Aufnahme fertig sind, tippen Sie auf **Stopp**. Die Musikdatei wird unter **UKW-Radio Aufnahmen** gespeichert (tippen Sie auf **Menü** → **Eigene Dateien** → **Musik**).

## Radiosender automatisch speichern

1. Stecken Sie den Stecker des mitgelieferten Headsets in die Multifunktionsbuchse am Telefon.
2. Tippen Sie im Standby-Betrieb auf **Menü** → **UKW-Radio**.
3. Tippen Sie auf ►, um das UKW-Radio zu starten.
4. Tippen Sie auf **Mehr** → **Suchlauf**.
5. Tippen Sie bei Bedarf zum Bestätigen auf **Ja**. Das Radio durchsucht und speichert automatisch verfügbare Sender.



# Tools und Anwendungen

Arbeiten mit den Tools und zusätzlichen Anwendungen des Mobiltelefons.

## Bluetooth-Funktion verwenden

---

Telefonfunktionen für Verbindungen zu anderen drahtlosen Geräten zum Datenaustausch und Verwenden von Freisprechfunktionen.

### Bluetooth-Funktion einschalten

1. Tippen Sie im Standby-Betrieb auf **Menü** → **Anwendungen** → **Bluetooth** → **Aktivierung** → **Ein** → **Speichern**.
2. Damit Ihr Telefon von anderen Geräten erkannt werden kann, tippen Sie auf **Sichtbarkeit des eigenen Telefons** → **Ein** → **Speichern**.

### Andere Bluetooth-Geräte suchen und Verbindung herstellen

1. Tippen Sie im Standby-Betrieb auf **Menü** → **Anwendungen** → **Bluetooth** → **Andere Geräte** → **Neues Gerät suchen**.
2. Tippen Sie auf den Gerätenamen in der Liste.

3. Geben Sie eine PIN für die Bluetooth-Funktion oder die Bluetooth-PIN des anderen Geräts ein (sofern vorhanden) und tippen Sie auf **Fertig**.

Wenn der Besitzer des anderen Geräts denselben Code eingibt oder die Verbindung akzeptiert, ist die Kopplung abgeschlossen.

### Daten mit der Bluetooth-Funktion senden

1. Wählen Sie die zu sendende Datei bzw. das Element aus einer der Telefonanwendungen aus.
2. Tippen Sie auf **Senden per** → **Bluetooth** (geben Sie beim Senden von Kontaktdaten die zu sendenden Daten an).

### Daten mit der Bluetooth-Funktion empfangen

1. Geben Sie bei Bedarf die PIN für die Bluetooth-Funktion ein und tippen Sie auf **Fertig**.
2. Bestätigen Sie mit **Ja**, dass Sie zum Empfangen von Daten von dem Gerät bereit sind (sofern erforderlich).

## SOS-Nachricht aktivieren und senden

In Notfällen können Sie eine SOS-Nachricht mit der Bitte um Hilfe senden.

1. Tippen Sie im Standby-Betrieb auf **Menü** → **Nachrichten** → **SOS-Nachrichten** → **Sendeoptionen**.
2. Blättern Sie nach links oder rechts, um **Ein** zu wählen.
3. Tippen Sie auf **Empfänger**, um die Empfängerliste zu öffnen.
4. Tippen Sie auf **Empfänger hinzufügen** → **Telefonbuch**, um Ihre Kontaktliste zu öffnen.
5. Wählen Sie einen Kontakt aus.
6. Wählen Sie bei Bedarf eine Nummer.
7. Tippen Sie auf **Hinzufügen**.
8. Tippen Sie auf **Speichern**, um die Empfänger zu speichern.
9. Tippen Sie auf **Wiederholen** und stellen Sie die Anzahl der Wiederholungen für die SOS-Nachricht ein.

10. Tippen Sie auf **Speichern** → **Ja**.

Um eine SOS-Nachricht zu senden, drücken Sie bei gesperrter Tastatur vier Mal [**▲**/**▼**].



Nach dem Senden einer SOS-Nachricht werden alle Telefonfunktionen gesperrt, bis Sie [**HOLD**] drücken.

## Sprachmemos aufnehmen und wiedergeben

Verwenden von Sprachmemos

### Sprachmemo aufnehmen

1. Tippen Sie im Standby-Betrieb auf **Menü** → **Anwendungen** → **Sprachmemo**.
2. Tippen Sie auf **●**, um die Aufnahme zu starten.
3. Sprechen Sie in das Mikrofon.
4. Wenn Sie mit der Aufnahme fertig sind, tippen Sie auf **■**.  
Das Memo wird automatisch gespeichert.

### Sprachmemo wiedergeben

1. Tippen Sie in der Sprachaufzeichnungsanzeige auf **Sprachmemos**.
2. Wählen Sie eine Datei aus.
3. Steuern Sie die Wiedergabe über folgende Tasten:


Taste	Funktion
<b>  /▶</b>	Wiedergabe unterbrechen oder fortsetzen
<b>⏮</b>	innerhalb einer Datei zurückspulen
<b>⏭</b>	innerhalb einer Datei vorspulen
<b>🔊)</b>	Lautstärke erhöhen oder verringern



## Bilder bearbeiten


Bearbeiten von Bildern und Anwenden von Fun-Effekten.

### Auf Bilder Effekte anwenden

1. Tippen Sie im Standby-Betrieb auf **Menü** → **Anwendungen** → **Bildbearbeitung**.
2. Tippen Sie auf **Dateien** → **Öffnen** oder **Foto aufnehmen**.
3. Wählen Sie ein Bild oder nehmen Sie ein neues Foto auf.
4. Tippen Sie auf **Laden**.
5. Tippen Sie auf  → eine Effektoption.
6. Wählen Sie eine Abwandlung des anzuwendenden Effekts aus und tippen Sie auf **Fertig**. Einige Effekte können angepasst werden.  
Um einen Weichzeichnereffekt auf einen bestimmten Bildbereich anzuwenden, verschieben Sie das Rechteck oder verändern Sie dessen Größe und tippen Sie auf **Fertig**.


7. Wenn Sie die gewünschten Effekte angewendet haben, tippen Sie auf **Dateien** → **Speichern unter** → **Ja**.
8. Geben Sie einen neuen Dateinamen für das Bild ein und tippen Sie auf **Fertig**.

### Ein Bild einstellen

1. Tippen Sie im Standby-Betrieb auf **Menü** → **Anwendungen** → **Bildbearbeitung**.
2. Tippen Sie auf **Dateien** → **Öffnen** oder **Foto aufnehmen**.
3. Wählen Sie ein Bild oder nehmen Sie ein neues Foto auf.
4. Tippen Sie auf **Laden**.
5. Tippen Sie auf  → eine Einstelloption (Helligkeit, Kontrast oder Farbe).  
Um das Bild automatisch anzupassen, wählen Sie **Autoniveau**.
6. Passen Sie das Bild wie gewünscht an und tippen Sie auf **Fertig**.


7. Wenn Sie mit der Einstellung fertig sind, tippen Sie auf **Dateien** → **Speichern unter** → **Ja**.
8. Geben Sie einen neuen Dateinamen für das Bild ein und tippen Sie auf **Fertig**.

### Ein Bild umwandeln

1. Tippen Sie im Standby-Betrieb auf **Menü** → **Anwendungen** → **Bildbearbeitung**.
2. Tippen Sie auf **Dateien** → **Öffnen** oder **Foto aufnehmen**.
3. Wählen Sie ein Bild oder nehmen Sie ein neues Foto auf.
4. Tippen Sie auf **Laden**.
5. Tippen Sie auf  → **Größe ändern, Drehen** oder **Kippen**.
6. Drehen oder kippen Sie das Bild und tippen Sie auf **Fertig**.  
Um die Größe des Bildes zu ändern, wählen Sie eine Größe → **Speichern** → **Ja** und fahren Sie mit Schritt 7 fort.

7. Wenn Sie mit dem Umwandeln der Optionen fertig sind, tippen Sie auf **Dateien** → **Speichern unter** → **Ja**.
8. Geben Sie einen neuen Dateinamen für das Bild ein und tippen Sie auf **Fertig**.

### Ein Bild zuschneiden

1. Tippen Sie im Standby-Betrieb auf **Menü** → **Anwendungen** → **Bildbearbeitung**.
2. Tippen Sie auf **Dateien** → **Öffnen** oder **Foto aufnehmen**.
3. Wählen Sie ein Bild oder nehmen Sie ein neues Foto auf.
4. Tippen Sie auf **Laden**.
5. Tippen Sie auf .
6. Ziehen Sie das Rechteck auf einen Bereich, den Sie zuschneiden möchten, und tippen Sie auf **Fertig**.  
Um die Form des Rechtecks zu ändern, tippen Sie auf **Form**.

7. Wenn Sie mit dem Zuschneiden fertig sind, tippen Sie auf **Dateien** → **Speichern unter** → **Ja**.
8. Geben Sie einen neuen Dateinamen für das Bild ein und tippen Sie auf **Fertig**.

## Einen visuellen Effekt einfügen

1. Tippen Sie im Standby-Betrieb auf **Menü** → **Anwendungen** → **Bildbearbeitung**.
2. Tippen Sie auf **Dateien** → **Öffnen** oder **Foto aufnehmen**.
3. Wählen Sie ein Bild oder nehmen Sie ein neues Foto auf.
4. Tippen Sie auf **Laden**.
5. Tippen Sie auf **Mehr** → **Hinzufügen** → einen visuellen Effekt (Rahmen, Bild, Clipart, Emoticon oder Text).
6. Wählen Sie einen visuellen Effekt oder geben Sie Text ein.
7. Verschieben Sie das hinzugefügte Bild.

Um die Größe des Bildes anzupassen oder es zu drehen, tippen Sie auf **Mehr** → **Größe ändern** oder **Drehen**. Um das Schriftformat zu ändern, tippen Sie auf **Mehr** → **Schriftstil** oder **Schriftfarbe**.

8. Tippen Sie auf **Fertig**.
9. Wenn Sie mit dem Hinzufügen visueller Effekte fertig sind, tippen Sie auf **Dateien** → **Speichern unter** → **Ja**.
10. Geben Sie einen neuen Dateinamen für das Bild ein und tippen Sie auf **Fertig**.

## Bilder drucken

Drucken eigener Bilder über ein optionales PC-Datenkabel oder über die Bluetooth-Funktion.

So drucken Sie ein Bild über ein optionales PC-Datenkabel:

1. Stellen Sie eine Verbindung zwischen Ihrem Telefon und einem kompatiblen Drucker her.
2. Öffnen Sie ein Bild. ► S. 31

3. Tippen Sie auf **Mehr** → **Drucken per** → **USB**.
4. Legen Sie die Druckeroptionen fest und drucken Sie das Bild.

So drucken Sie ein Bild über die Bluetooth-Funktion:

1. Öffnen Sie ein Bild.
2. Tippen Sie auf **Mehr** → **Drucken per** → **Bluetooth**.
3. Wählen Sie einen Bluetooth-Drucker aus und stellen Sie eine Verbindung her. ► S. 42
4. Legen Sie die Druckeroptionen fest und drucken Sie das Bild.

## Java-gestützte Spiele und Anwendungen verwenden

Verwenden von Spielen und Anwendungen auf der Grundlage preisgekrönter Java-Technologie.



Je nach Software Ihres Telefons wird das Herunterladen von Java-Dateien möglicherweise nicht unterstützt.

## Spiele

1. Tippen Sie im Standby-Betrieb auf **Menü** → **Anwendungen** → **Spiele und mehr**.
2. Wählen Sie ein Spiel aus der Liste aus und folgen Sie den Anweisungen auf dem Display.



Die verfügbaren Spiele können je nach Netzbetreiber oder Land variieren. Gamecontroller und -optionen können unterschiedlich ausfallen.

## Anwendungen starten

1. Tippen Sie im Standby-Betrieb auf **Menü** → **Anwendungen** → **Spiele und mehr** → eine Anwendung.
2. Rufen Sie mit **Mehr** eine Liste verschiedener Optionen und Einstellungen für Ihre Anwendung auf.

## Zeitzone anzeigen

---

Anzeigen von Uhrzeiten anderer Städte und Einstellen von Zeitzonen auf dem Display.

### Zeitzone anzeigen

1. Tippen Sie im Standby-Betrieb auf **Menü** → **Anwendungen** → **Zeitzone**.
2. Blättern Sie nach unten zu einer Weltzeituhr.
3. Blättern Sie nach links oder rechts zu einer Zeitzone.
4. Zum Auswählen der Sommerzeit tippen Sie auf **Mehr** → **Sommerzeit verwenden** → die Zeitzone → **Speichern**.

### Eine Weltzeituhr zum Display hinzufügen

Zeigen Sie Uhren mit zwei verschiedenen Zeitzonen auf Ihrem Display an.

Gehen Sie nach dem Erstellen der Zeitzonen wie folgt vor:

1. Tippen Sie im Standby-Betrieb auf **Menü** → **Anwendungen** → **Zeitzone**.

2. Blättern Sie zu der Zeitzone, die Sie hinzufügen möchten.
3. Tippen Sie auf **Mehr** → **Als zweite Uhr markieren**.

## Alarmer einstellen und verwenden

---

Einstellen und Steuern von Alarmen für wichtige Ereignisse.

### Einen neuen Alarm einstellen

1. Tippen Sie im Standby-Betrieb auf **Menü** → **Alarm**.
2. Tippen Sie auf eine leere Alarmposition.
3. Blättern Sie nach links oder rechts zu **Ein**.
4. Stellen Sie die Alarmdetails ein.
5. Tippen Sie auf **Speichern**.



Mit der Funktion zum automatischen Einschalten wird das ausgeschaltete Telefon automatisch zum eingestellten Zeitpunkt eingeschaltet und der Alarm ertönt.

## Alarm beenden

Gehen Sie beim Ertönen des Alarms wie folgt vor:

- Tippen Sie auf **OK**, um den Alarm ohne Schlummerfunktion zu beenden.
- Tippen Sie auf **OK**, um einen Alarm mit Schlummerfunktion zu beenden, oder tippen Sie auf **Erinnern**, um den Alarm für die Dauer des Erinnerungsintervalls zu unterdrücken.

## Alarm deaktivieren

1. Tippen Sie im Standby-Betrieb auf **Menü** → **Alarm**.
2. Wählen Sie den Alarm aus, den Sie deaktivieren möchten.
3. Blättern Sie nach links oder rechts zu **Aus**.
4. Tippen Sie auf **Speichern**.

## Rechner verwenden

---

1. Tippen Sie im Standby-Betrieb auf **Menü** → **Anwendungen** → **Rechner**.
2. Verwenden Sie die dem Rechnerdisplay entsprechenden Tasten, um einfache mathematische Aufgaben auszuführen.

## Währungen oder Maße umrechnen

---

1. Tippen Sie im Standby-Betrieb auf **Menü** → **Anwendungen** → **Umrechnung** → eine Umrechnungsart.
2. Geben Sie in den entsprechenden Feldern die Währungen oder Maße ein.



## Countdown-Timer einstellen

---

1. Tippen Sie im Standby-Betrieb auf **Menü** → **Anwendungen** → **Timer**.
2. Tippen Sie auf **Einstellen**.
3. Wählen Sie die Einheit aus, die Sie hinzufügen möchten, geben Sie die Stunden oder Minuten für den Countdown ein und tippen Sie auf **Fertig**.
4. Tippen Sie auf **Starten** oder **Pause**, um den Countdown zu starten oder anzuhalten.
5. Wenn der Countdown-Timer abgelaufen ist, stoppen Sie die Alarmfunktion mit **OK**.

## Stoppuhr verwenden

---

1. Tippen Sie im Standby-Betrieb auf **Menü** → **Anwendungen** → **Stoppuhr**.
2. Tippen Sie auf , um Rundenzeiten zu starten, und auf , um Rundenzeiten zu messen.

3. Wenn Sie fertig sind, tippen Sie auf **Stopp**.
4. Mit **Zurücksetzen** löschen Sie die gemessenen Zeiten.

## Eine neue Aufgabe erstellen

---

1. Tippen Sie im Standby-Betrieb auf **Menü** → **Anwendungen** → **Aufgabe**.
2. Tippen Sie auf **Erstellen**.
3. Geben Sie die Einzelheiten zu der Aufgabe ein.
4. Tippen Sie auf **Speichern**.

## Ein Textmemo erstellen

1. Tippen Sie im Standby-Betrieb auf **Menü** → **Anwendungen** → **Memo**.
2. Tippen Sie auf **Erstellen**.
3. Geben Sie den Memotext ein und tippen Sie auf **Fertig**.





## Skizzen erstellen und anzeigen

Erstellen und Anzeigen von Skizzen mit Ihrem Bedienstift.

### Eine Skizze erstellen

1. Tippen Sie im Standby-Betrieb auf **Menü** → **Anwendungen** → **Skizzenmemo**.
2. Tippen Sie auf **Erstellen**.

3. Erstellen Sie eine Skizze mithilfe der folgenden Tools:

Tool	Funktion
	Stift oder Pinsel wählen; Skizze löschen
	Letzte Aktion rückgängig machen
	Strichstärke auswählen
	Strichfarbe auswählen

4. Wenn Sie fertig sind, tippen Sie auf **Speichern** → **Ja**.

### Skizze anzeigen

1. Tippen Sie im Standby-Betrieb auf **Menü** → **Anwendungen** → **Skizzenmemo**.
2. Tippen Sie auf eine Skizze.



## Kalender verwalten

---

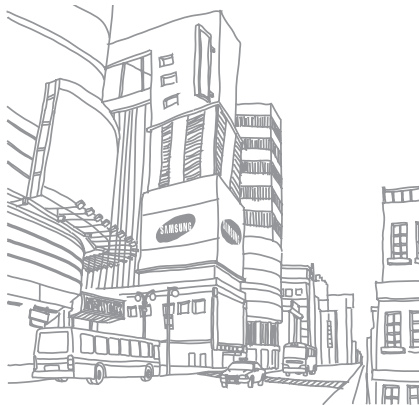
Ändern der Kalenderanzeige und Erstellen von Ereignissen.

### Kalenderanzeige ändern

1. Tippen Sie im Standby-Betrieb auf **Menü** → **Kalender**.
2. Tippen Sie auf **Ansicht nach** → **Tag** oder **Woche**.

### Ereignis erstellen

1. Tippen Sie im Standby-Betrieb auf **Menü** → **Kalender**.
2. Tippen Sie auf **Erstellen** → ein Eventtyp.
3. Geben Sie die gewünschten Einzelheiten zu dem Ereignis ein.
4. Tippen Sie auf **Speichern**.



# Problembehandlung

Wenn Probleme mit Ihrem Mobiltelefon auftreten, wenden Sie sich erst an den Kundendienst, nachdem Sie folgende Fehlerbehebungsschritte durchgeführt haben.

**Bei der Benutzung des Telefons kann unter Umständen eine der folgenden Meldungen angezeigt werden:**

Meldung	Versuchen Sie das Problem wie folgt zu beheben:
Bitte SIM-Karte einsetzen.	Vergewissern Sie sich, dass eine SIM-Karte richtig eingesetzt ist.
Telefonsperrung	Wenn die Telefonsperrfunktion aktiviert ist, müssen Sie Ihr für das Telefon festgelegte Passwort eingeben.
PIN eingeben	Beim erstmaligen Einschalten des Telefons oder bei aktivierter PIN-Funktion müssen Sie die mit einer SIM-Karte gelieferte PIN eingeben. Sie können diese Funktion über das Menü „ <b>PIN Sperre</b> “ deaktivieren.


Meldung	Versuchen Sie das Problem wie folgt zu beheben:
PUK eingeben	Eine Ihrer SIM-Karten ist aufgrund mehrmaliger falscher PIN-Eingabe gesperrt. Sie müssen den von Ihrem Netzbetreiber zur Verfügung gestellten PUK-Code eingeben.

**Auf dem Telefondisplay wird „Network unavailable“ oder „Netzfehler“ angezeigt.**

- Wenn Sie sich an Orten mit einem schwachen Signal oder schlechtem Empfang befinden, haben Sie ggf. keinen Empfang. Begeben Sie sich an einen anderen Ort und versuchen Sie es erneut.

- Bestimmte Optionen sind nur mit Abonnement verfügbar. Einzelheiten teilt Ihnen Ihr Netzbetreiber mit.

### **Sie geben eine Rufnummer ein, aber der Anruf wird nicht getätigt.**

- Vergewissern Sie sich, dass Sie die Wähltaste gedrückt haben: [  ].
- Vergewissern Sie sich, dass Sie auf das richtige Mobiltelefonnetz zugegriffen haben.
- Vergewissern Sie sich, dass Sie nicht die Anrufsperrung für diese Nummer aktiviert haben.

### **Ein Anrufer kann Sie nicht erreichen.**

- Vergewissern Sie sich, dass Ihr Telefon eingeschaltet ist.
- Vergewissern Sie sich, dass Sie auf das richtige Mobiltelefonnetz zugegriffen haben.
- Vergewissern Sie sich, dass Sie nicht die Anrufsperrung für diese Nummer aktiviert haben.

### **Ein Anrufer kann Sie nicht hören.**

- Vergewissern Sie sich, dass Sie nicht das integrierte Mikrofon verdecken.
- Vergewissern Sie sich, dass sich das Mikrofon nah genug an Ihrem Mund befindet.
- Vergewissern Sie sich bei Verwendung eines Headsets, dass dieses richtig angeschlossen ist.

### **Das Telefon gibt einen Signalton ab und das Akkusymbol blinkt.**

Die Akkukapazität ist gering. Laden Sie den Akku zum weiteren Verwenden des Telefons auf oder ersetzen Sie ihn.

### **Die Tonqualität des Anrufs ist schlecht.**

- Vergewissern Sie sich, dass Sie nicht die interne Telefonantenne blockieren.
- Wenn Sie sich an Orten mit einem schwachen Signal oder schlechtem Empfang befinden, haben Sie ggf. keinen Empfang. Begeben Sie sich an einen anderen Ort und versuchen Sie es erneut.

### Sie wählen einen anzurufenden Kontakt aus, aber der Anruf wird nicht getätigt.

- Vergewissern Sie sich, dass in der Kontaktliste die richtige Nummer gespeichert ist.
- Geben Sie die Rufnummer ggf. noch einmal ein und speichern Sie sie.

### Der Akku wird nicht richtig aufgeladen oder das Telefon schaltet sich manchmal von selbst aus.

- Möglicherweise sind die Akkukontakte verschmutzt. Wischen Sie die beiden goldfarbenen Kontakte mit einem weichen Tuch ab und versuchen Sie, den Akku noch einmal aufzuladen.
- Wenn sich der Akku nicht mehr vollständig aufladen lässt, ersetzen Sie ihn durch einen neuen und entsorgen Sie ihn vorschriftsgemäß.

### Ihr Telefon ist heiß.

Wenn Sie mehrere Anwendungen auf einmal verwenden, benötigt Ihr Telefon mehr Strom und kann sich überhitzen.

Das ist normal und hat keine Auswirkungen auf die Lebensdauer und die Leistung Ihres Telefons.



# Index

## Akku

- Anzeige für unzureichenden Ladezustand, 18
- einlegen, 16
- laden, 18

## Alarmer

- beenden, 50
- deaktivieren, 50
- erstellen, 49

## Anrufe

- annehmen, 27
- aus Telefonbuch, 37
- erweiterte Funktionen, 35
- gehaltene Anrufe übernehmen, 36

- Grundfunktionen, 26
- halten, 36
- internationale Rufnummern, 37
- Konferenzschaltung, 36
- tätigen, 26
- unbeantwortete Anrufe anzeigen, 35
- unbeantwortete Anrufe wählen, 35
- zuletzt getätigt, 35
- zusätzliche Anrufe entgegennehmen, 36
- zusätzliche Anrufe tätigen, 36

## Bilder

- anpassen, 45
- Effekte anwenden, 45
- modifizieren, 46
- visuelle Effekte einfügen, 47
- zuschneiden, 46

## Bluetooth

- aktivieren, 42
- Daten empfangen, 43
- Daten senden, 43

## Browser

- siehe Web-Browser

## Countdown-Timer

- siehe Tools, Countdown-Timer

**Fotos**

- anzeigen, 31
- aufnehmen, 31

**Headset** 27**Hintergrundbild** 25**Internet**

- siehe Web-Browser

**Java**

- Anwendungen aufrufen, 48
- Spiele starten, 48

**Kalender**

- siehe Tools. Kalender

**Klingelton** 24**Kontakte**

- Gruppen erstellen, 38
- hinzufügen, 30
- suchen, 30

**Lautstärke**

- Gesprächslautstärke, 27
- Tastentonlautstärke, 24

**Memo**

- siehe Text- oder Sprachmemos

**MMS**

- siehe Nachrichten, 27

**MP3-Player**

- anpassen, 40
- Musik hören, 33
- Wiedergabelisten erstellen, 33

**Nachrichten**

- E-Mail anzeigen, 29
- E-Mail senden, 28
- MMS anzeigen, 29
- MMS senden, 27

**SMS anzeigen, 29**

- SMS senden, 27

**Offline-Profil** 21**Rechner**

- siehe Tools, Rechner

**SIM-Karte** 16**Skizzenmemo** 52**SMS**

- Nachrichten, 27

**SOS-Nachricht** 43**Speicherkarte** 19**Sperre**

- siehe Telefonsperre

**Sprachmemos**

- aufnehmen, 44
- wiedergeben, 44

## Stoppuhr

siehe Tools, Stoppuhr

## Stumm-Profil 24

## Tastentöne 24

## Telefonkonferenz

siehe Anrufe,  
Konferenzschaltung

## Telefonsperre 25

## Text

eingeben, 28  
Memos erstellen, 52

## Timer

siehe Tools, Countdown-  
Timer

## Tools

Alarm, 49  
Countdown-Timer, 51  
Kalender, 53  
Rechner, 50  
Stoppuhr, 51  
Umrechnung, 50

## Uhr

siehe Zeitzone

## Umrechnung

siehe Tools, Umrechnung

## Videos

anzeigen, 32  
aufnehmen, 31

## Visitenkarten 37

## Vorlagen

einfügen, 39  
MMS, 39  
SMS, 38

## Web-Browser

Lesezeichen hinzufügen, 34  
Startseite aufrufen, 34

## Widgets 22

## Zeitzone

Doppelanzeige  
einstellen, 49

## Konformitätserklärung (Funkanlagen und Telekommunikationsendeinrichtungen)

Wir, **Samsung Electronics**

erklären unter unserer alleinigen Verantwortung, dass dem Produkt

### GSM-Mobiltelefon: SGH-D980

die Konformität mit den folgenden Normen und/oder anderen normgebenden Dokumenten bescheinigt wird:

Sicherheit	EN 60950- 1 : 2001+A11:2004
EMV	EN 301 489- 01 V1.5.1 (11-2004)
	EN 301 489- 07 V1.2.1 (08-2002)
	EN 301 489- 17 V1.2.1 (08-2002)
SAR	EN 50360 : 2001
	EN 62209- 1 : 2006
FUNK	EN 301 511 V9.0.2 (03-2003)
	EN 300 328 V1.7.1 (10-2006)

Hiermit erklären wir, dass [alle wesentlichen Funktestreihen ausgeführt wurden und dass] das oben genannte Produkt allen wesentlichen Anforderungen der Richtlinie 1999/5/EC entspricht.

Das in Abschnitt 10 genannte Verfahren für die Feststellung der Konformität, das im Anhang [IV] der Richtlinie 1999/5/EC beschrieben wird, wurde unter Beteiligung der benannten Stelle(n) durchgeführt:

BABT, Balfour House, Churchfield Road,  
Walton-on-Thames, Surrey, KT12 2TD, UK\*  
Kennzeichen: 0168



Die technische Dokumentation wird unter folgender Anschrift geführt:

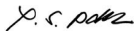
Samsung Electronics QA Lab.

und kann auf Anfrage eingesehen werden.  
(Vertreter in der EU)

Samsung Electronics Euro QA Lab.  
Blackbushe Business Park, Saxony Way,  
Yateley, Hampshire, GU46 6GG, UK\*

2008.08.05

(Ort und Datum)



**Yong-Sang Park / S. Manager**

(Name und Unterschrift der/des Bevollmächtigten)

\* Dies ist nicht die Adresse der Samsung-Kundendienstzentrale. Die Adresse und Telefonnummer der Samsung-Kundendienstzentrale finden Sie auf Ihrer Garantiekarte oder erhalten Sie bei dem Händler, bei dem Sie Ihr Telefon erworben haben.



Je nach Software Ihres Telefons oder Ihres Netzbetreibers kann der Inhalt dieses Handbuchs teilweise vom Funktionsumfang Ihres Telefons abweichen.

**SAMSUNG ELECTRONICS**



World Wide Web  
<http://www.samsungmobile.com>

Printed in Korea  
Code No.: GH68-20632A  
German. 10/2008. Rev. 1.0