

Lesen Sie die nachstehenden Informationen vollständig durch, bevor Sie das Gerät verwenden, um Verletzungen Ihrer eigenen Person und anderer sowie Schäden am Gerät zu vermeiden.

Warnung: Vermeidung von elektrischen Schlägen, Feuer und Explosionen

Verwenden Sie keine beschädigten Netzkabel oder Stecker und keine lockeren Netzsteckdosen.

Berühren Sie das Netzkabel nicht mit nassen Händen und trennen Sie das Ladegerät nicht durch Ziehen am Kabel ab.

Das Netzkabel darf nicht gebogen oder beschädigt werden.

Verwenden Sie das Gerät nicht während des Ladevorgangs und berühren Sie das Gerät nicht mit nassen Händen.

Schließen Sie das Ladegerät und den Akku nicht kurz.

Lassen Sie das Ladegerät und den Akku nicht fallen und schützen Sie diese Teile vor Erschütterungen.

Laden Sie den Akku nicht mit Ladegeräten, die nicht vom Hersteller zugelassen sind.

Verwenden Sie Ihr Gerät nicht während eines Gewitters.

Bei dem Gerät können Fehlfunktionen auftreten und Sie setzen sich einem erhöhten Risiko aus, einen Stromschlag zu erleiden.

Verwenden Sie keinen beschädigten oder leckenden Lithium-Ion-Akku (Li-Ion).

Wenden Sie sich für die sichere Entsorgung von Li-Ion-Akkus an das nächste Kundendienstzentrum.

Behandeln und entsorgen Sie Akkus und Ladegeräte mit Sorgfalt.

- Verwenden Sie nur von Samsung zugelassene Akkus und Ladegeräte, die speziell für das Gerät ausgelegt sind. Inkompatible Akkus und Ladegeräte können schwere Verletzungen oder Schäden am Gerät verursachen.

- Werfen Sie Akkus oder Geräte niemals ins Feuer. Entsorgen Sie verbrauchte Akkus oder Geräte entsprechend den geltenden örtlichen Bestimmungen.

Bewahren Sie das Gerät nicht zusammen mit Metallgegenständen wie Münzen, Schlüssel und Schmuck auf.

- Das Gerät kann sich verformen oder Schäden davontragen.
- Wenn die Akkukontakte mit Metallgegenständen in Kontakt kommen, kann ein Feuer verursacht werden.

Bringen Sie das Gerät nicht in die Nähe magnetischer Felder.

- Durch Magnetfelder können Fehlfunktionen des Geräts oder Entladen des Akkus verursacht werden.

- Karten mit Magnetstreifen wie Kreditkarten, Telefonkarten, Reisepässe und Bordkarten können durch Magnetfelder beschädigt werden.

- Verwenden Sie keine Taschen oder Accessoires mit Magnetverschlüssen und bringen Sie das Gerät nicht für längere Zeit mit magnetischen Feldern in Kontakt.

Bewahren Sie das Gerät nicht in der Nähe von Heizungen, Mikrowellengeräten, Kochvorrichtungen oder Hochdruckbehältern auf.

- Der Akku kann undicht werden.
- Das Gerät kann sich überhitzen und ein Feuer verursachen.

Lassen Sie das Gerät nicht fallen und setzen Sie es keinen Erschütterungen aus.

- Der Bildschirm des Geräts kann beschädigt werden.
- Durch Biegen oder Verformen können das Gerät oder Teile davon beschädigt werden.

Verwenden Sie keinen Blitz nahe der Augen von Menschen oder Tieren.

Durch Verwenden eines Blitzes in der Nähe von Augen können ein vorübergehender Sichtverlust oder Schäden an den Augen verursacht werden.

Gewährleistung der maximale Nutzungsdauer des Akkus und des Ladegeräts.

- Lassen Sie einen Akku nie länger als eine Woche am Ladegerät, da ein Überladen die Lebensdauer des Akkus verkürzt.
- Mit der Zeit entladen sich unbenutzte Akkus und müssen vor Gebrauch erneut geladen werden.
- Trennen Sie Ladegeräte von der Stromquelle, wenn sie nicht verwendet werden.
- Verwenden Sie die Akkus nur für den vorgesehenen Zweck.
- Bitte beachten Sie, dass der Akku erst nach mehrmaligem, vollständigem Entladen und Laden die volle Kapazität erreicht.

- Legen Sie weder Akkus noch das Gerät auf oder in ein Heizgerät wie z.B. eine Mikrowelle, einen Ofen oder einen Heizkörper. Die Akkus können dadurch überhitzen und explodieren!
- Zerdrücken oder zerstechen Sie den Akku nicht. Vermeiden Sie es, den Akku hohem Druck auszusetzen, der zu einem internen Kurzschluss und einer Überhitzung führen kann.

Schutz von Gerät, Akkus und Ladegeräten vor Beschädigung.

- Setzen Sie das Gerät und Akkus nicht sehr niedrigen oder sehr hohen Temperaturen aus.
- Extreme Temperaturen können Verformungen des Geräts verursachen und verringern die Ladekapazität und Nutzungsdauer des Geräts und der Akkus.
- Verhindern Sie versehentlichen Kontakt der Anschlussklemmen von Akkus mit Metallteilen, da auf diese Weise eine stromführende Verbindung hergestellt werden kann, die zu kurzfristiger oder dauerhafter Beschädigung des Akkus führen kann.
- Verwenden Sie niemals ein beschädigtes Ladegerät oder einen beschädigten Akku.

Achtung: Befolgen Sie alle Sicherheitswarnungen und Vorschriften bei der Verwendung des Geräts in Bereichen mit eingeschränkter Nutzung

Schalten Sie das Gerät aus, wo seine Verwendung verboten ist.

Erfüllen Sie alle Vorschriften, die die Verwendung von Mobilgeräten in bestimmten Bereichen einschränken.

Verwenden Sie das Gerät nicht in der Nähe anderer elektronischer Geräte.

Die meisten elektronischen Geräte arbeiten mit Hochfrequenzsignalen. Dieses Gerät kann andere elektronische Geräte stören.

Verwenden Sie das Gerät nicht in der Nähe eines Schrittmachers.

- Verwenden Sie das Gerät nicht innerhalb eines Abstands von 15 cm zu einem Schrittmacher, da dieses Gerät einen Schrittmacher stören kann.

Verwenden Sie nur vom Hersteller zugelassene Akkus, Ladegeräte, Zubehör und Teile.

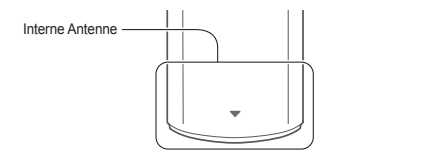
- Die Verwendung von Akkus oder Ladegeräten von Drittanbietern kann die Nutzungsdauer des Geräts verkürzen oder Fehlfunktionen verursachen.
- Samsung ist nicht haftbar für die Sicherheit des Benutzers, wenn Zubehör und Teile verwendet werden, die nicht von Samsung zugelassen sind.

Nicht auf das Gerät oder den Akku beißen oder daran saugen

- Dadurch kann das Gerät beschädigt oder eine Explosion verursacht werden.
- Wenn das Gerät von Kindern benutzt wird, achten Sie auf die sachgemäße Verwendung.

Sprechen in das Gerät:

- Halten Sie das Gerät aufrecht wie bei einem herkömmlichen Telefon.
- Sprechen Sie direkt in die Sprechmuschel.
- Vermeiden Sie Kontakt mit der eingebauten Antenne des Geräts. Durch Berühren der Antenne kann die Verbindungsqualität beeinträchtigt oder die Übertragung von mehr Funkfrequenzen als erforderlich verursacht werden.



- Halten Sie das Gerät entspannt, drücken Sie die Tasten nur leicht, verwenden Sie Spezialfunktionen, die die Anzahl der zu betätigenden Tasten verringern (wie z. B. Vorlagen und Texterkennung), und machen Sie regelmäßig Pausen.

- Wenn Sie das Gerät verwenden müssen, halten Sie einen Mindestabstand von 15 cm zum Schrittmacher ein.
- Um mögliche Störungen eines Schrittmachers zu minimieren, verwenden Sie das Gerät an der gegenüberliegenden Körperseite des Schrittmachers.

Verwenden Sie das Gerät nicht in einem Krankenhaus oder in der Nähe medizinischer Gerät, die durch Hochfrequenzen gestört werden können.

Wenn Sie selbst medizinische Geräte verwenden, wenden Sie sich an den Hersteller dieser Geräte, um die Störfestigkeit dieser Geräte gegenüber Hochfrequenzen zu gewährleisten.

Wenn Sie ein Hörgerät verwenden, wenden Sie sich an den Hersteller für Informationen über Funkstörungen.

Einige Hörgeräte können durch die Hochfrequenzen dieses Geräts gestört werden. Wenden Sie sich an den Hersteller, um die Sicherheit Ihres Hörgeräts zu gewährleisten.

Schalten Sie das Gerät in explosionsgefährdeten Umgebungen aus.

- Schalten Sie das Gerät in explosionsgefährdeten Umgebungen aus, anstatt den Akku zu entnehmen.
- Befolgen Sie in explosionsgefährdeten Umgebungen immer sämtliche Vorschriften, Anweisungen und Hinweisschilder.
- Verwenden Sie das Gerät nicht an einer Zapfsäule (Tankstelle), in der Nähe von Treibstoffen, Chemikalien oder in Sprengbereichen.
- Lagern und transportieren Sie entzündliche Flüssigkeiten, Gase oder Sprengstoffe nicht am selben Ort, an dem sich das Gerät mit Zubehör befindet.

Schalten Sie das Gerät in einem Flugzeug aus.

Die Verwendung des Geräts in Flugzeugen ist verboten. Dieses Gerät kann die elektronischen Navigationsinstrumente von Flugzeugen stören.

Elektronische Vorrichtungen in Kraftfahrzeugen können durch die Funkfrequenz des Geräts gestört werden.

Die elektronischen Vorrichtungen in Ihrem Fahrzeug können durch die Funkfrequenz des Geräts gestört werden. Wenden Sie sich für weitere Informationen an den Hersteller.

Schützen Sie Ihr Gehör



- Durch laute Töne über längere Zeit können Gehörschäden verursacht werden.
- Laute Töne beim Lenken eines Fahrzeugs können Sie ablenken und einen Unfall verursachen.
- Verringern Sie vor dem Anschließen der Ohrhörer an eine Audioquelle immer die Lautstärke und verwenden Sie nur die minimale Lautstärkeneinstellung, die zum Hören des Gesprächs oder der Musik erforderlich ist.

Geben Sie Obacht, wenn Sie das Gerät beim Gehen oder Laufen verwenden.

Achten Sie immer auf Ihre Umgebung, um sich und andere nicht zu verletzen.

Tragen Sie das Gerät nicht in der Gesäßtasche oder an der Hüfte.

Sie können sich verletzen oder das Gerät beschädigen, wenn Sie fallen.

Zerlegen, modifizieren oder reparieren Sie das Gerät nicht.

- Veränderungen oder Modifizierungen am Gerät können zum Erlöschen der Herstellergarantie führen. Lassen Sie das Gerät in einem Samsung-Kundendienstzentrum warten.
- Bauen Sie den Akku nicht auseinander und stechen Sie nicht hinein, weil dadurch eine Explosion oder ein Feuer verursacht werden können.

Malen Sie das Gerät nicht an.

Farbe kann die beweglichen Teile verkleben und den einwandfreien Betrieb beeinträchtigen. Sollten Sie allergisch auf die Farbe oder die Metallteile des Geräts reagieren, verwenden Sie es nicht weiter und wenden Sie sich an Ihren Arzt.

Reinigung des Geräts:

- Reinigen Sie das Gerät und das Ladegerät mit einem Tuch oder einem Radiergummi.
- Reinigen Sie die Kontakte des Akkus mit einem Wattebausch oder einem Tuch.
- Verwenden Sie keine Chemikalien oder Lösungsmittel.

Verwenden Sie das Gerät nicht, wenn das Display gesprungen oder zerbrochen ist.

Zerbrochenes Glas oder Kunststoff kann Verletzungen an Händen und Gesicht verursachen. Lassen Sie das Gerät von einem Samsung-Kundendienstzentrum reparieren.

Befolgen Sie alle Sicherheitswarnungen und Vorschriften hinsichtlich der Nutzung von Mobilgeräten beim Autofahren

Im Verkehr ist das sichere Fahren des Fahrzeugs vorrangig. Verwenden Sie das Mobilgerät niemals beim Fahren, wenn es gesetzlich verboten ist. Verhalten Sie sich zu Ihrer Sicherheit und der Sicherheit anderer verkehrsgerecht und beachten Sie die folgenden Hinweise:

- Verwenden Sie eine Freisprecheinrichtung.
- Machen Sie sich mit dem Gerät und seine Funktionen wie Kurzwahl und Wahlwiederholung vertraut. Diese Funktionen reduzieren die Zeit, die zum Tätigen und Entgegennehmen von Anrufen mit dem Mobilgerät erforderlich ist.
- Ordnen Sie das Gerät in Reichweite an. Sie sollten das drahtlose Gerät erreichen können, ohne Ihren Blick von der Straße zu nehmen. Sollte ein Anruf zu einem unpassenden Zeitpunkt eingehen, lassen Sie ihn von der Mailbox beantworten.
- Lassen Sie die Person, mit der Sie sprechen, wissen, dass Sie ein Fahrzeug lenken. Führen Sie keine Gespräche bei starkem Verkehr oder gefährlichen Wetterbedingungen. Regen, Graupel, Schnee, Eis und starker Verkehr können gefährlich sein.
- Machen Sie sich keine Notizen und schlagen Sie keine Telefonnummern nach. Aufschreiben von Informationen oder Blättern im Adressbuch beansprucht Ihre Aufmerksamkeit, so dass sicheres Fahren nicht mehr gewährleistet ist.
- Wählen Sie überlegt und beachten Sie den Verkehr. Tätigen Sie Anrufe, während Sie stehen oder bevor Sie sich in den Verkehr einfüdeln. Stoppen Sie das Fahrzeug, um Anrufe zu tätigen. Wenn Sie beim Fahren einen Anruf tätigen müssen, wählen Sie jeweils nur wenige Ziffern und prüfen Sie zwischendurch die Straße und Spiegel.
- Führen Sie keine aufreibenden oder emotionalen Gespräche, die Sie ablenken können. Machen Sie Ihren Gesprächspartner darauf aufmerksam, dass Sie ein Fahrzeug lenken, und führen Sie keine Gespräche, die Ihre Aufmerksamkeit von der Straße ablenken können.

Verwenden Sie das Gerät nicht für andere als die vorgesehenen Zwecke.

Stören Sie nicht andere, wenn Sie das Gerät in der Öffentlichkeit verwenden.

Lassen Sie das Gerät nicht von Kindern verwenden.

Das Gerät ist kein Spielzeug. Lassen Sie Kinder nicht damit spielen, denn sie könnten sich selbst oder andere verletzen, das Gerät beschädigen oder Anrufe tätigen, die Kosten verursachen.

Installieren Sie Mobilgeräte und Ausrüstung mit Sorgfalt.

- Stellen Sie sicher, dass alle Mobilgeräte oder zugehörige Ausrüstung, die in Ihrem Fahrzeug eingebaut ist, sicher befestigt sind.
- Legen Sie das Gerät und Zubehör nicht in der Nähe oder im Aktionsbereich eines Airbags ab. Bei unsachgemäß eingebauten Mobilgeräten können durch sich schnell aufblasende Airbags schwere Verletzungen herbeigeführt werden.

Mobilgeräte dürfen nur von ausgebildetem Fachpersonal gewartet und repariert werden.

Kundendienst durch nicht entsprechend ausgebildetes Personal kann das Gerät beschädigen und zum Erlöschen der Herstellergarantie führen.

Behandeln Sie SIM-Karten und Speicherkarten mit Sorgfalt.

- Entfernen Sie niemals eine Speicherkarte aus dem Gerät, während Daten auf der Karte gelesen oder gespeichert werden. Anderenfalls kann es zu Datenverlusten und/oder Schäden an der Karte oder am Gerät kommen.
- Schützen Sie die Karten vor starken Erschütterungen, statischer Entladung und elektrischer Störung durch andere Geräte.
- Berühren Sie die goldfarbenen Kontakte von Speicherkarten nicht mit Ihren Fingern oder mit metallischen Gegenständen. Wenn die Kontakte verschmutzt sind, reinigen Sie sie mit einem weichen Tuch.

Stellen Sie Zugriff auf Notdienste sicher.

Notrufe über Ihr Gerät können in manchen Bereichen oder unter bestimmten Bedingungen nicht möglich sein. Planen Sie vor dem Reisen in abgelegene oder unerschlossene Gegenden eine alternative Methode zur Kontaktaufnahme zu Notdiensten und Ambulanzen.

Sichern Sie alle wichtigen Daten.

Samsung übernimmt keinerlei Haftung oder Verantwortung für Datenverluste.

- Nutzung des Geräts, um Hilfe zu rufen Wählen Sie bei Feuer, Verkehrsunfällen oder medizinischen Notfällen die zutreffende Notrufnummer.
- Verwenden Sie das Gerät, um anderen in Notfällen zu helfen. Wenn Sie einen Verkehrsunfall, ein Verbrechen oder einen Notfall, in dem Lebensgefahr besteht, sehen, rufen Sie die zutreffende Notrufnummer an.
- Rufen Sie gegebenenfalls einen Pannendienst oder einen anderen Spezialdienst. Wenn Sie ein liegen gebliebenes Fahrzeug sehen, das keine Gefahr darstellt, ein defektes Verkehrssignal, einen geringfügigen Verkehrsunfall ohne Personenverletzungen oder ein Fahrzeug, von dem Sie wissen, dass es gestohlen wurde, rufen Sie einen Pannendienst oder die zuständige Behörde an.

Richtige Pflege und Nutzung des Mobilgeräts

Halten Sie das Gerät trocken.

- Feuchtigkeit und Flüssigkeiten aller Art können Teile des Geräts oder elektronische Schaltkreise beschädigen.
- Sollte das Gerät nass geworden sein, entnehmen Sie den Akku, ohne das Gerät einzuschalten. Trocknen Sie das Gerät mit einem Tuch und bringen Sie es zu einem Kundendienstzentrum.
- Durch Flüssigkeit wird die Farbe des Etiketts verändert, das Wasserschäden im Gerät anzeigt. Wasser beschädigt das Gerät und kann zum Erlöschen der Herstellergarantie führen.

Bewahren Sie das Gerät nicht an staubigen und schmutzigen Plätzen auf.

Durch Staub können Fehlfunktionen des Geräts verursacht werden.

Legen Sie das Gerät nicht auf schräge Flächen.

Das Gerät kann durch Herunterfallen beschädigt werden.

Bewahren Sie das Gerät nicht an heißen oder kalten Plätzen auf. Verwenden Sie das Gerät bei -20 bis 50°C.

- Das Gerät kann explodieren, wenn es in einem geschlossenen Fahrzeug gelassen wird, da die Temperatur in Fahrzeugen bis zu 80°C erreichen kann.
- Setzen Sie das Gerät nicht über längere Zeit direkter Sonnenbestrahlung aus (wie auf dem Armaturenbrett eines Fahrzeugs).
- Bewahren Sie den Akku bei 0 bis 40°C auf.

Verbreiten Sie keine urheberrechtlich geschützten Materialien.

Verbreiten Sie keine urheberrechtlich geschützten Materialien, die Sie ohne Erlaubnis der Eigentümer des Inhalts für andere aufgenommen haben. Dies stellt einen Verstoß gegen die Urheberrechtsgesetze dar. Der Hersteller haftet nicht für rechtliche Probleme, die durch die illegale Nutzung urheberlicher Materialien durch den Benutzer verursacht werden.

Informationen zur SAR-Zertifizierung (Spezifische Absorptionsrate)

Ihr Gerät entspricht den Normen der Europäischen Union (EU), die Grenzwerte für die Belastung durch elektromagnetische Funkwellen (HF) von Radio- und Telekommunikationsausrüstung vorgeben. Diese Standards verbieten den Verkauf von Mobilgeräten, die eine maximale Belastungsrate (auch Specific Absorption Rate oder SAR genannt) von 2,0 W/kg überschreiten.

Bei Tests wurde eine maximale SAR von 0,863 W/kg für dieses Modell ermittelt. Bei normalem Gebrauch ist der tatsächliche SAR-Wert wahrscheinlich erheblich niedriger, da das Gerät so ausgelegt ist, dass nur die für die Übertragung zur nächsten Basisstation erforderliche HF-Energie abgestrahlt wird. Durch das automatische Senden bei möglichst niedrigen SAR-Werten wird Ihre Gesambelastung durch HF-Energie verringert.

Die Konformitätserklärung auf der Rückseite dieses Handbuchs bestätigt die Konformität dieses Geräts mit der europäischen Richtlinie über Funkanlagen und Telekommunikationseinrichtungen (R&TTE – Radio & Terminal Telecommunications Equipment).

Korrekte Entsorgung von Altgeräten

(Elektroschrott)

(In den Ländern der Europäischen Union und anderen europäischen Ländern mit einem separaten Sammelsystem)

Die Kennzeichnung auf dem Produkt, Zubehörteilen bzw. auf der dazugehörigen Dokumentation gibt an, dass das Produkt und Zubehörteile (z.B. Ladegerät, Kopfhörer, USB-Kabel) nach ihrer Lebensdauer nicht zusammen mit dem normalen Haushaltsmüll entsorgt werden dürfen.

Entsorgen Sie dieses Gerät und Zubehörteile bitte getrennt von anderen Abfällen, um der Umwelt bzw. der menschlichen Gesundheit nicht durch unkontrollierte Müllbeseitigung zu schaden.

Helfen Sie mit, das Altgerät und Zubehörteile fachgerecht zu entsorgen, um die nachhaltige Wiederverwertung von stofflichen Ressourcen zu fördern.

Private Nutzer wenden sich an den Händler, bei dem das Produkt gekauft wurde, oder kontaktieren die zuständigen Behörden, um in Erfahrung zu bringen, wo Sie das Altgerät bzw. Zubehörteile für eine umweltfreundliche Entsorgung abgeben können. Gewerbliche Nutzer wenden sich an ihren Lieferanten und gehen nach den Bedingungen des Verkaufsvertrags vor. Dieses Produkt und elektronische Zubehörteile dürfen nicht zusammen mit anderem Gewerbemüll entsorgt werden.

Korrekte Entsorgung des Akkus dieses Produkts

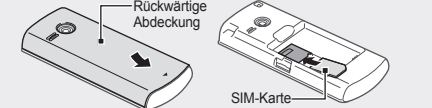
(In den Ländern der Europäischen Union und anderen europäischen Ländern mit einem separaten Altbatterie-Rücknahmesystem)

Die Kennzeichnung auf dem Akku bzw. auf der dazugehörigen Dokumentation oder Verpackung gibt an, dass der Akku zu diesem Produkt nach seiner Lebensdauer nicht zusammen mit dem normalen Haushaltsmüll entsorgt werden darf.

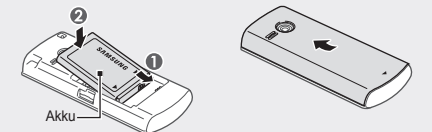
Wenn der Akku mit den chemischen Symbolen Hg, Cd oder Pb gekennzeichnet ist, liegt der Quecksilber-, Cadmium- oder Blei-Gehalt der Akku über den in der EG-Richtlinie 2006/66 festgelegten Referenzwerten. Wenn Akkus nicht ordnungsgemäß entsorgt werden, können sie der menschlichen Gesundheit bzw. der Umwelt schaden. Bitte helfen Sie, die natürlichen Ressourcen zu schützen und die nachhaltige Wiederverwertung von stofflichen Ressourcen zu fördern, indem Sie die Akkus von anderen Abfällen getrennt über Ihr örtliches kostenloses Altbatterie-Rücknahmesystem entsorgen.

SIM-Karte und Akku einsetzen

- Nehmen Sie die rückwärtige Abdeckung ab und setzen Sie die SIM-Karte ein.



- Setzen Sie den Akku ein und bringen Sie die rückwärtige Abdeckung wieder an.



Akku laden

- Stecken Sie den mitgelieferten Reiseadapter ein.
- Trennen Sie den Reiseadapter von der Netzsteckdose, wenn der Ladevorgang abgeschlossen ist.



- Entnehmen Sie den Akku nicht, bevor Sie den Reiseadapter abgetrennt haben. Ansonsten kann das Telefon beschädigt werden.

Klingelton ändern

- Wählen Sie im Menümodus **Einstellungen** → **Tonprofile**.
- Blättern Sie zum derzeit verwendeten Profil.

- Falls Sie das Profil „Stumm“ oder „Offline“ verwenden, können Sie die Lautstärke des Klingeltons nicht anpassen.

- Drücken Sie **<Bearbeiten>** → **Rufzeichen für Sprachanruf**.
- Wählen Sie einen Speicherort (falls erforderlich).
- Wählen Sie einen Klingelton aus.

Um zu einem anderen Profil zu wechseln, wählen Sie es aus der Liste aus.

Eine zuletzt gewählte Nummer anrufen

- Drücken Sie im Standby-Betrieb [↵].
- Blättern Sie nach links oder rechts zu einem Anruftyp.
- Blättern Sie nach oben oder unten zu einer Nummer oder einem Namen.
- Drücken Sie die Taste „Bestätigen“, um Details des Anrufs anzuzeigen, oder [↵], um die Nummer zu wählen.

Bildschirm „Smart Standby“ verwenden

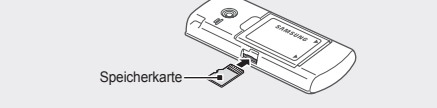
Auf dem Bildschirm „Smart Standby“ können Sie die Lieblingsanwendungen und -kontakte aufrufen und bevorstehende Ereignisse oder Aufgaben anzeigen. Sie können den Bildschirm „Smart Standby“ an Ihre Vorlieben und Bedürfnisse anpassen.

Speicherkarte einsetzen (optional)

Ihr Telefon akzeptiert microSD™- und microSDHC™-Speicherkarten mit bis zu 8 GB Speicherkapazität (je nach Speicherkartenhersteller und -typ).

- Wenn Sie die Speicherkarte mit einem PC formatieren, kann die Karte inkompatibel mit dem Telefon werden. Formatieren Sie die Speicherkarte nur im Telefon.

- Nehmen Sie die rückwärtige Abdeckung ab.
- Setzen Sie eine Speicherkarte mit den goldfarbenen Kontakten nach oben ein.



- Schieben Sie die Speicherkarte in den Speicherkarteneinschub, bis sie einrastet.
- Bringen Sie die rückwärtige Abdeckung wieder an.

- Drücken Sie die Taste „Bestätigen“.
- Drücken Sie die Taste „Zurück“.

- Wenn Sie die Speicherkarte mit einem PC formatieren, kann die Karte inkompatibel mit dem Telefon werden. Formatieren Sie die Speicherkarte nur im Telefon.

- Wenn Sie die Speicherkarte mit einem PC formatieren, kann die Karte inkompatibel mit dem Telefon werden. Formatieren Sie die Speicherkarte nur im Telefon.

- Entnehmen Sie den Akku nicht, bevor Sie den Reiseadapter abgetrennt haben. Ansonsten kann das Telefon beschädigt werden.

- Entnehmen Sie den Akku nicht, bevor Sie den Reiseadapter abgetrennt haben. Ansonsten kann das Telefon beschädigt werden.

- Bei Verwendung des Bildschirms „Smart Standby“ ist mit der Navigationstaste kein Schnellzugriff möglich.

So passen Sie den Bildschirm „Smart Standby“ an

- Wählen Sie im Menümodus **Einstellungen** → **Display** → **Smart Standby**.
- Drücken Sie **<Bearbeiten>**.
- Wählen Sie die Elemente aus, die auf dem Bildschirm „Smart Standby“ angezeigt werden sollen.
- Drücken Sie **<Option>**. → **Speichern**.
- Drücken Sie die Taste „Bestätigen“.

- Sie können den Stil des Standby-Bildschirms ändern. Wählen Sie im Menümodus **Einstellungen** → **Display** → **Smart Standby** und blättern Sie nach links oder rechts zum gewünschten Stil.

So rufen Sie Elemente des Smart-Startbildschirms auf:

Mit der Navigationstaste blättern Sie durch die Elemente auf dem Bildschirm „Smart Standby“ und mit der Taste „Bestätigen“ wählen Sie ein Element aus. Die folgenden Elemente sind verfügbar.

- Die verfügbaren Elemente variieren möglicherweise je nach Dienstanbieter.

- Schnellzugriff-Symboleiste:** Lieblingsanwendungen aufrufen. Sie können die Schnellzugriffe wunschgemäß anpassen.
- Einzeluhr:** Uhrzeit und Datum anzeigen.
- Meine Buddies:** in der Favoritenliste gespeicherte Kontakte aufrufen.

- Wenn Sie die Speicherkarte mit einem PC formatieren, kann die Karte inkompatibel mit dem Telefon werden. Formatieren Sie die Speicherkarte nur im Telefon.

- Entnehmen Sie den Akku nicht, bevor Sie den Reiseadapter abgetrennt haben. Ansonsten kann das Telefon beschädigt werden.

- Entnehmen Sie den Akku nicht, bevor Sie den Reiseadapter abgetrennt haben. Ansonsten kann das Telefon beschädigt werden.

- Geben Sie Ihr Passwort ein und drücken Sie **<OK>**.
- Drücken Sie die Taste „Bestätigen“, um die uTrack-Funktion zu aktivieren.
- Blättern Sie nach unten und drücken Sie die Taste „Bestätigen“, um die Empfängerliste zu öffnen.
- Drücken Sie **<Optionen>** → **Kontakte**, um die Kontaktliste zu öffnen. Sie können auch eine Telefonnummer einschließlich der Landesvorwahl (mit „+“) in die Empfängerliste eingeben. Fahren Sie mit Schritt 9 fort.
- Wählen Sie einen Kontakt aus.
- Wählen Sie eine Nummer aus (falls erforderlich).
- Wenn Sie mit der Auswahl der Kontakte fertig sind, drücken Sie **<Hinzufügen>**.
- Drücken Sie die Taste „Bestätigen“, um die Empfänger zu speichern.
- Blättern Sie nach unten und geben Sie den Namen des Absenders ein.
- Drücken Sie die Taste „Bestätigen“ → **<Annehm>**.

Anweisungssymbole

	Hinweis: Hinweise, Tipps zur Verwendung oder Zusatzinformationen
	Gefolgt von: Reihenfolge der Optionen oder Menüs, die Sie für die Durchführung eines Schritts auswählen müssen; Beispiel: Wählen Sie im Menümodus Nachrichten → Nachricht erstellen (bedeutet Nachrichten , gefolgt von Nachricht erstellen)
	Eckige Klammern: Telefonastten, zum Beispiel: [↵] (repräsentiert die Ein/Aus-/Ende-Taste)
	Spitze Klammern: verweisen auf Soft-Tasten, die verschiedene Funktionen je nach Bildschirm steuern, z. B.: <OK> (steht für die OK Soft-Taste)

Telefon ein- und ausschalten

So schalten Sie das Telefon ein:

- Halten Sie [↵] gedrückt.
- Geben Sie Ihre PIN ein und drücken Sie **<OK>** (falls erforderlich).
- Wird der Einrichtungsassistent geöffnet, können Sie das Telefon wunschgemäß über den Bildschirm anpassen.

- Falls Sie den Akku herausnehmen, werden Uhrzeit und Datum zurückgesetzt.

- Entnehmen Sie den Akku nicht, bevor Sie den Reiseadapter abgetrennt haben. Ansonsten kann das Telefon beschädigt werden.

- Entnehmen Sie den Akku nicht, bevor Sie den Reiseadapter abgetrennt haben. Ansonsten kann das Telefon beschädigt werden.

- Entnehmen Sie den Akku nicht, bevor Sie den Reiseadapter abgetrennt haben. Ansonsten kann das Telefon beschädigt werden.

- PIMs-Ticker:** bevorstehende Kalenderereignisse und Aufgaben aufrufen.

- Monatskalender:** den monatlichen Kalender anzeigen.

- Dual-Uhr:** Anzeige einer Uhr Ihrer Heimatzeitzone und der zweiten eingestellten Zone.

So passen Sie die Schnellzugriff-Symboleiste an:

- Wählen Sie im Menümodus **Einstellungen** → **Display** → **Smart Standby**.
- Drücken Sie **<Bearbeiten>**.
- Blättern Sie zu **Schnellzugriff-Symboleiste** und drücken Sie **<Option>**. → **Schnellzugriffe bearbeiten**.
- Wählen Sie ein zu änderndes Menü oder einen leeren Speicherort aus.
- Wählen Sie die gewünschten Menüs. Drücken Sie die Navigationstaste nach rechts zum Auswählen von Untermenüs (falls erforderlich).
- Drücken Sie **<Speich>**.

Text eingeben

Texteingabemodus ändern

- Halten Sie [#] gedrückt, um zwischen den Modi „T9“ und „ABC“ zu wechseln. Je nach Region verfügen Sie möglicherweise über einen Eingabemodus für Ihre spezifische Sprache.
- Drücken Sie [#], um zwischen Groß- und Kleinschreibung zu wechseln oder in den Zahlenmodus zu wechseln.
- Drücken Sie [*] zum Wechseln in den Symbolmodus.
- Halten Sie [*] gedrückt, um einen Eingabemodus auszuwählen oder die Eingabesprache zu ändern.

SOS-Nachricht aktivieren und senden

Sie können in Notsituationen SOS-Nachrichten an Ihre Familie oder Freunde senden.

SOS-Nachricht aktivieren

- Wählen Sie im Menümodus **Nachrichten** → **Einstellungen** → **SOS-Nachrichten** → **Sendeoptionen**.
- Drücken Sie die Taste „Bestätigen“, um die SOS-Nachricht zu aktivieren.
- Blättern Sie nach unten und drücken Sie die Taste „Bestätigen“, um die Empfängerliste zu öffnen. Sie können auch eine Telefonnummer einschließlich der Landesvorwahl (mit „+“) in die Empfängerliste eingeben. Fahren Sie mit Schritt 7 fort
- Drücken Sie **<Optionen>** → **Suche**, um die Kontaktliste zu öffnen. Sie können auch eine Telefonnummer einschließlich der Landesvorwahl (mit „+“) in die Empfängerliste eingeben. Fahren Sie mit Schritt 7 fort
- Wählen Sie einen Kontakt aus.
- Wählen Sie eine Nummer aus (falls erforderlich).
- Wenn Sie mit der Auswahl der Kontakte fertig sind, drücken Sie die Taste „Bestätigen“, um die Empfänger zu speichern.
- Blättern Sie nach unten und legen Sie fest, wie oft die SOS-Nachricht wiederholt werden soll.
- Drücken Sie **<Zurück>** → **<Ja>**.

SOS-Nachricht senden

- Drücken Sie bei aktivierter Tastensperre vier Mal [↵], um eine SOS-Nachricht an voreingestellte Nummern zu senden.
- Um den SOS-Modus zu verlassen, drücken Sie [↵].

Menüs aufrufen

So rufen Sie die Menüs des Telefons auf:

- Drücken Sie im Standby-Betrieb **<Menü>**, um die Menüanzeige aufzurufen.

- Je nach Region oder Dienstanbieter müssen Sie möglicherweise die Taste „Bestätigen“ drücken, um die Menüanzeige aufzurufen. Auf dem Bildschirm „Smart Standby“ können Sie die Taste „Bestätigen“ nicht zum Aufrufen der Menüanzeige verwenden.

- Mit der Navigationstaste blättern Sie zu einem Menü oder einer Option.
- Drücken Sie **<Auswahl>**, **<OK>** oder die Taste „Bestätigen“, um die hervorgehobene Option zu bestätigen.
- Drücken Sie **<Zurück>**, um eine Ebene höher zu wechseln; Drücken Sie [↵], um in den Standby-Betrieb zurückzukehren.

- Wenn Sie auf ein Menü zugreifen, für das der PIN2-Code erforderlich ist, müssen Sie den zur SIM-Karte gehörenden PIN2-Code eingeben. Einzelheiten teilt Ihnen Ihr Netzbetreiber auf Anfrage mit.
- Samsung übernimmt keine Haftung bei Verlust von Passwörtern oder privaten Informationen und für andere Schäden, die durch illegale Software verursacht werden.

Anruf tätigen

- Geben Sie im Standby-Betrieb die Vorwahl und die Rufnummer ein.
- Drücken Sie [↵], um die Nummer zu wählen.
- Um das Gespräch zu beenden, drücken Sie [↵].

- Entnehmen Sie den Akku nicht, bevor Sie den Reiseadapter abgetrennt haben. Ansonsten kann das Telefon beschädigt werden.

T9-Modus

- Drücken Sie die entsprechenden alphanumerischen Tasten, um ein ganzes Wort einzugeben.
- Wenn das Wort richtig angezeigt wird, drücken Sie [0], um ein Leerzeichen einzugeben. Wird nicht das richtige Wort angezeigt, wählen Sie ein anderes Wort von der angezeigten Liste aus.

ABC-Modus

Drücken Sie die entsprechende alphanumerische Taste, bis das gewünschte Zeichen im Display erscheint.

Ziffernmodus

Drücken Sie eine entsprechende alphanumerische Taste, um eine Ziffer einzugeben.

Symbolmodus

Drücken Sie eine entsprechende alphanumerische Taste, um ein Symbol einzugeben.

- So verwenden Sie andere Funktionen zur Texteingabe**
- Drücken Sie die Navigationstaste, um den Cursor zu bewegen.
- Drücken Sie **<Löschen>**, um einzelne Zeichen zu löschen. Halten Sie **<Löschen>** gedrückt, um Zeichen schnell zu löschen.
- Drücken Sie [0], um ein Leerzeichen zwischen den Zeichen einzufügen.
- Drücken Sie [0] dreimal, um eine neue Zeile zu beginnen.
- Drücken Sie [1], um Satzzeichen einzugeben.

Anruf entgegennehmen

- Drücken Sie [↵] bei einem eingehenden Anruf.
- Um das Gespräch zu beenden, drücken Sie [↵].

Lautstärke einstellen

So passen Sie die Lautstärke des Klingeltons an:

- Wählen Sie im Menümodus **Einstellungen** → **Tonprofile**.
- Blättern Sie zum derzeit verwendeten Profil.

- Falls Sie das Profil „Stumm“ oder „Offline“ verwenden, können Sie die Lautstärke des Klingeltons nicht anpassen.

- Drücken Sie **<Bearbeiten>** → **Lautstärke**.
- Blättern Sie zu **Anrufsignal**.
- Blättern Sie nach links oder rechts, um die Lautstärke anzupassen, und drücken Sie **<Speich>**.

Hörlautstärke während Anruf einstellen

Drücken Sie während eines Anrufs die Navigationstaste nach oben oder unten, um die Lautstärke anzupassen.

- In lauten Umgebungen kann es manchmal schwierig sein, Anrufer über die Lautsprecher- und Freisprechfunktion zu hören. Verwenden Sie dann für einen verständlicheren Ton den normalen Telefonmodus.

- Entnehmen Sie den Akku nicht, bevor Sie den Reiseadapter abgetrennt haben. Ansonsten kann das Telefon beschädigt werden.

- Entnehmen Sie den Akku nicht, bevor Sie den Reiseadapter abgetrennt haben. Ansonsten kann das Telefon beschädigt werden.

Einen neuen Kontakt hinzufügen

- Je nach Netzbetreiber kann der Speicherort zum Speichern neuer Kontakte schon voreingestellt sein. Zum Ändern des Speicherorts wählen Sie im Menümodus **Kontakte** → **<Option>**. → **Einstellungen** → **Standard Speicherplatz** → einen Speicherort.

- Geben Sie im Standby-Betrieb eine Rufnummer ein und drücken Sie die Taste „Bestätigen“.
- Wählen Sie **Kontakt erstellen** → einen Speicherort (falls erforderlich).
- Wählen Sie einen Zifferntyp aus. (falls erforderlich).
- Geben Sie die Kontaktinformationen ein.
- Drücken Sie die Taste „Bestätigen“ oder **<Option>**. → **Speichern**, um den Kontakt hinzuzufügen.

Nachrichten senden und anzeigen

SMS oder MMS senden

- Wählen Sie im Menümodus **Nachrichten** → **Nachricht erstellen**.
- Geben Sie eine Nummer eines Empfängers ein und blättern Sie nach unten.
- Geben Sie den Nachrichtentext ein. Siehe *„Text eingeben“* Um den Text per SMS zu versenden, gehen Sie zu Schritt 5. Um Multimedia-Dateien anzuhängen, fahren Sie mit Schritt 4 fort.
- Drücken Sie **<Option>**. → **Multimedia hinzufügen** und fügen Sie ein Element hinzu.
- Drücken Sie die Taste „Bestätigen“, um die Nachricht zu senden.

- Entnehmen Sie den Akku nicht, bevor Sie den Reiseadapter abgetrennt haben. Ansonsten kann das Telefon beschädigt werden.

SAMSUNG ELECTRONICS		
Konformitätserklärung (Funkanlagen und Telekommunikationsendeinrichtungen)		
<i>Wir, Samsung Electronics</i>		
erklären unter unserer alleinigen Verantwortung, dass dem Produkt		
GSM Mobiltelefon : GT-E2230		
die Konformität mit den folgenden Normen und/oder anderen normgebenden Dokumenten bescheinigt wird:		
Sicherheit	EN 60950-1 : 2006 + A11:2009 EN 50332-2 : 2003	
SAR	EN 50360 : 2001 EN 62209-1 : 2006	
EMV	EN 301 489-01 V1.8.1 (04-2008) EN 301 489-07 V1.3.1 (11-2005) EN 301 489-17 V2.1.1 (05-2009)	
Funk	EN 301 511 V9.0.2 (03-2003) EN 300 328 V1.7.1 (10-2006)	
Hiernit erklären wir, dass [alle wesentlichen Funktestreihen ausgeführt wurden und dass] das oben genannte Produkt allen wesentlichen Anforderungen der Richtlinie 1999/5/EC entspricht.		
Das in Abschnitt 10 genannte Verfahren für die Feststellung der Konformität, das im Anhang [IV] der Richtlinie 1999/5/EC beschrieben wird, wurde unter Beteiligung der benannten Stelle(n) durchgeführt:		
BABT, Forsyth House, Churchfield Road, Watton-on-Thames, Surrey, KT12 2TD, UK* Identification mark: 0168		
Die technische Dokumentation wird unter folgender Anschrift geführt:		
Samsung Electronics QA Lab.		
und kann auf Anfrage eingesehen werden.		
<i>(Vertreter in der EU)</i>		
Samsung Electronics Euro QA Lab. Blackbushe Business Park, Saxony Way, Yateley, Hampshire, GU46 6GG, UK*		
2011.01.26		Joong-Hoon Choi / Lab Manager
(Ort und Datum)		(Name und Unterschrift der/des Bevollmächtigten)

* Dies ist nicht die Adresse des Samsung-Kundendienstzentrums. Die Adresse oder Telefonnummer des Samsung-Kundendienstzentrums finden Sie auf der Garantiekarte oder erfahren Sie von dem Geschäft, in dem Sie das Produkt erworben haben.