

**GT-M8910**

# Benutzerhandbuch



# Dieses Handbuch verwenden

Dieses Benutzerhandbuch soll Sie durch die Funktionen und Merkmale Ihres Handys führen. Sehen Sie sich zum schnellen Einstieg "Vorstellung Ihres Mobiltelefons", "Ihr Handy zusammenbauen und vorbereiten", und "Grundlegende Funktionen verwenden" an.

## Anweisungssymbole

---

Machen Sie sich zuerst mit den Symbolen vertraut, die Ihnen in diesem Handbuch begegnen werden:



WARNING

**Warnung**– Situationen, in denen Sie oder andere verletzt werden könnten



CAUTION

**Vorsicht**– Situationen, in denen Ihr Gerät oder andere Geräte beschädigt werden könnten



**Hinweis**– Hinweise, Tipps zur Verwendung oder Zusatzinformationen



**Siehe**– verweist auf Seiten mit zugehörigen Informationen, z.B.: ► S.12 (bedeutet "siehe Seite 12")



→ **Gefolgt von**–gibt die Reihenfolge der Optionen oder Menüs an, die Sie für die Durchführung eines Schritts auswählen müssen, z.B.: Wählen Sie im Menümodus **Nachrichten** → **Nachricht erstellen** (bedeutet **Nachrichten**, gefolgt von **Nachricht erstellen**).

[ ] **Viereckige Klammern**– verweist auf Telefontasten, z.B.: [  ] (bedeutet die Ein-/Aus-/Menü-Ende-Taste).

## Urheberrechtsinformationen

Rechte an allen Technologien und Produkten, die mit diesem Gerät verbunden sind, sind das Eigentum der jeweiligen Eigentümer:

- Bluetooth<sup>®</sup> ist ein weltweit eingetragenes Warenzeichen der Bluetooth SIG, Inc. – Bluetooth QD ID: B015475.
- Java<sup>™</sup> ist ein Warenzeichen oder eingetragenes Warenzeichen der Sun Microsystems, Inc.

- Windows Media Player<sup>®</sup> ist ein eingetragenes Warenzeichen der Microsoft Corporation.
-  und  sind geschützte Marken der SRS Labs Inc. CS Headphone und WOW HD Technologien sind vereint unter der Lizenz von SRS Labs Inc.
- Wi-Fi<sup>®</sup>, das Logo Wi-Fi CERTIFIED und das Logo Wi-Fi sind eingetragene Marken von Wi-Fi Alliance.
- DivX<sup>®</sup> ist eine eingetragene Marke von DivX, Inc., und wird unter Lizenz verwendet.



**CE 0168** 

## INFO ZU DIVX VIDEO

DivX<sup>®</sup> ist ein digitales Videoformat, das von DivX, Inc. entwickelt wurde. Dies ist ein offizielles DivX-zertifiziertes Gerät, das DivX Video wiedergeben kann. Weitere Informationen und Software zum Umwandeln Ihrer Dateien zu DivX Video finden Sie unter [www.divx.com](http://www.divx.com).

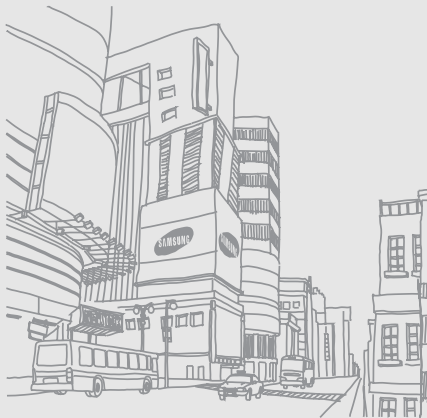
## INFO ZU DIVX VIDEO-ON-DEMAND

Dieses DivX<sup>®</sup>-zertifizierte Gerät muss zur Wiedergabe von DivX Video-on-Demand (VOD) Inhalten registriert werden.

Suchen Sie zum Erzeugen des Registrierungscode den Abschnitt DivX VOD im Setup-Menü des Geräts.

Besuchen Sie [vod.divx.com](http://vod.divx.com) mit diesem Code, um die Registrierung abzuschließen und mehr über DivX VOD zu erfahren.

DivX-zertifiziert zur Wiedergabe von DivX<sup>®</sup> Video bis zu 320x240.



# Inhalt

<b>Hinweise zur Sicherheit und Verwendung</b>	<b>.....2</b>
Sicherheitswarnungen	2
Sicherheitshinweise	5
Wichtige Bedienungshinweise	8
<b>Vorstellung Ihres Mobiltelefons</b>	<b>.....14</b>
Auspacken	14
Die Bedienelemente Ihres Telefons	15
Tasten	16
Symbole	17
<b>Zusammensetzen und Vorbereiten Ihres Mobiltelefons</b>	<b>.....19</b>
SIM- oder USIM-Karte und Akku einsetzen	19
Akku laden	21
Speicherkarte einsetzen (optional)	22
<b>Grundlegende Funktionen verwenden</b>	<b>.....24</b>
Telefon ein- und ausschalten	24
Den Touchscreen verwenden	25
Auf Menüs zugreifen	26
Zwischen Anwendungen wechseln	26

Widgets verwenden .....	27	<b>Tools und Anwendungen verwenden .....</b>	<b>59</b>
Hilfe-Informationen aufrufen .....	28	Drahtlose Bluetooth-Funktion verwenden .....	59
Telefon individuell anpassen .....	28	Ein WLAN aktivieren und die Verbindung damit herstellen .....	61
Grundlegende Anruffunktionen verwenden .....	31	SOS-Nachricht aktivieren und senden .....	62
Nachrichten senden und anzeigen .....	32	uTrack aktivieren .....	63
Kontakte hinzufügen und suchen .....	35	Telefondisplay auf einem Fernsehgerät anzeigen .....	63
Musik hören .....	36	Täuschungsanrufe tätigen .....	64
Im Internet surfen .....	37	Sprachmemos aufzeichnen und abspielen .....	64
Google-Dienste nutzen .....	38	Bilder bearbeiten .....	65
Mediendateien herunterladen .....	39	Bilder drucken .....	67
<b>Kamerafunktionen verwenden .....</b>	<b>40</b>	Videos bearbeiten .....	68
Grundlegende Kamerafunktionen verwenden ...	40	Fotos und Videos ins Internet hochladen .....	70
Erweiterte Kamerafunktionen verwenden .....	42	Java-unterstützte Spiele und Anwendungen verwenden .....	71
Kameraeinstellungen verwenden .....	45	Daten synchronisieren .....	72
<b>Erweiterte Funktionen verwenden .....</b>	<b>49</b>	RSS-Feeds verwenden .....	74
Erweiterte Anruffunktionen verwenden .....	49	Samsung Mobile Navigator starten .....	75
Erweiterte Telefonbuchfunktionen verwenden ...	52	Aktuellen Standort anzeigen .....	76
Erweiterte Nachrichtenfunktionen verwenden ...	53	GPS-Funktionalität aktualisieren .....	76
Erweiterte Musikfunktionen verwenden .....	55		

Weltuhren erstellen und anzeigen .....	76
Alarmer einstellen und verwenden .....	77
Rechner verwenden .....	78
Währungen oder Maße umrechnen .....	78
Countdown-Timer einstellen .....	78
Stoppuhr verwenden .....	78
Neue Aufgaben erstellen .....	78
Textmemos erstellen .....	78
Zeichnungen erstellen .....	79
Kalender verwalten .....	80
<b>Problembehandlung .....</b>	<b>A</b>
<b>Index .....</b>	<b>D</b>

# Hinweise zur Sicherheit und Verwendung

Sie sollten die folgenden Vorsichtsmaßnahmen einhalten, um gefährliche oder illegale Situationen zu vermeiden und die optimale Leistung Ihres Handys sicherzustellen.



## Sicherheitswarnungen

---

### Halten Sie Kleinkinder und Haustiere vom Gerät fern

Achten Sie darauf, dass das Gerät und alles Zubehör nicht in die Reichweite kleiner Kinder oder Haustiere gelangen. Kleine Teile können zu Erstickern oder schweren Verletzungen bei Verschlucken führen.

### Schützen Sie Ihr Gehör



Ihr Hörvermögen kann geschädigt werden, wenn Sie die Lautstärke des Headsets zu hoch stellen. Stellen Sie die Lautstärke so niedrig wie nötig ein, um Ihr Gespräch oder die Musik noch hören zu können.



## Installieren Sie Mobiltelefone und Ausrüstung mit Sorgfalt

Stellen Sie sicher, dass alle Mobiltelefone oder zugehörige Ausrüstung, die in Ihrem Fahrzeug eingebaut ist, sicher befestigt sind. Legen Sie Ihr Gerät und Zubehör nicht in der Nähe oder im Aktionsbereich eines Airbags ab. Bei unsachgemäß eingebauten Mobilgeräten können durch sich schnell aufblasende Airbags schwere Verletzungen herbeigeführt werden.

## Behandeln und entsorgen Sie Akkus und Ladegeräte mit Sorgfalt

- Verwenden Sie nur von Samsung zugelassene Akkus und Ladegeräte, die speziell für Ihr Telefon ausgelegt sind. Inkompatible Akkus und Ladegeräte können schwere Verletzungen bzw. Schäden an Ihrem Telefon verursachen.
- Werfen Sie Akkus, Batterien und Telefone niemals ins Feuer. Entsorgen Sie verbrauchte Akkus, Batterien und Telefone entsprechend den geltenden gesetzlichen Vorschriften.

- Legen Sie weder Akku noch das Gerät auf oder in einem Heizgerät wie z.B. einer Mikrowelle, einem Ofen oder einem Heizkörper ab. Die Akkus können dadurch überhitzen und explodieren!
- Zerdrücken oder zerstechen Sie den Akku nicht. Vermeiden Sie es, den Akku hohem Druck auszusetzen, der zu einem internen Kurzschluss und Überhitzung führen kann.

## Vermeiden Sie Störungen bei Herzschrittmachern

Die Hersteller von Herzschrittmachern sowie die unabhängige Forschungsgruppe "Wireless Technology Research" empfehlen, dass ein Mindestabstand von 15 cm zwischen einem Mobiltelefon und einem Herzschrittmacher eingehalten werden sollte, um mögliche Störungen beim Herzschrittmacher zu vermeiden. Wenn Sie glauben, dass ein Herzschrittmacher oder anderes medizinisches Gerät gestört wird, schalten Sie das Telefon sofort aus und wenden Sie sich an den Hersteller des Herzschrittmachers oder medizinischen Geräts.

## Schalten Sie das Telefon in explosionsgefährdeten Umgebungen aus

Verwenden Sie das Telefon nicht an einer Zapfsäule (Tankstelle) oder in der Nähe von Treibstoffen und Chemikalien. Schalten Sie das Telefon bei entsprechenden Warnhinweisen und Anweisungen aus. Ihr Telefon kann Explosionen oder Brände in und um Kraftstoff- oder Chemikalienlager- und Transport- oder Sprengbereichen hervorrufen. Lagern und transportieren Sie entzündliche Flüssigkeiten, Gase oder Sprengstoffe nicht am selben Ort, an dem sich das Telefon mit Zubehör befindet.

### Explosionsgefährdete Bereiche

Schalten Sie das Telefon in explosionsgefährdeten Bereichen aus und beachten Sie alle Hinweisschilder und Anweisungen. Funken in solchen Bereichen können zu einer Explosion oder einem Brand führen, die Verletzungen oder den Tod zur Folge haben können. Schalten Sie das Telefon immer aus, wenn Sie sich an einer Zapfsäule (Tankstelle) befinden. In Tanklagern (Zonen der Kraftstofflagerung und -verteilung), Chemiewerken und Lagern oder in der Nähe von Sprengstoffen und -zündern

ist es erforderlich, bestimmte Einschränkungen beim Betrieb von Funkgeräten zu beachten. Beachten Sie in Bereichen mit potenziell explosionsgefährdeten Atmosphären alle Hinweise zum Ausschalten Ihres mobilen Endgeräts oder anderen Hochfrequenzgeräten. Schalten Sie Ihr mobiles Endgerät im Sprenggelände oder in Gebieten aus, die mit "Funksprechgeräte ausschalten" oder "Elektronische Geräte ausschalten" gekennzeichnet sind, um eventuelle Störungen der Spreng- und Zündsysteme zu vermeiden. Explosionsgefährdete Bereiche sind nicht immer eindeutig gekennzeichnet. Dazu gehören das Unterdeck bei Booten, Transport, Verteil- oder Lagereinrichtungen für Chemikalien, mit Flüssiggas (wie Propan oder Butan) betriebene Fahrzeuge, Bereiche, in denen die Luft Chemikalien oder Partikel, wie Getreide, Staub oder Metallpulver enthält, sowie in allen anderen Bereichen, in denen Sie normalerweise den Motor Ihres Fahrzeugs ausschalten müssten.

## Verringern Sie die Verletzungsgefahr durch wiederholende Bewegung

Halten Sie das Telefon beim Senden von Nachrichten oder beim Spielen von Spielen auf Ihrem Telefon entspannt, drücken Sie die Tasten nur leicht, verwenden Sie Spezialfunktionen, die die Anzahl der zu betätigenden Tasten verringert (wie z.B. Vorlagen und Texterkennung) und machen Sie regelmäßig Pausen.

## Verwenden Sie das Gerät nicht, wenn das Display gesprungen oder beschädigt ist

Mit Glas- oder Acrylscherben können Sie sich Ihr Gesicht oder Ihre Hände verletzen. Bringen Sie das Gerät zu einem Samsung-Kundendienst, um das Display austauschen zu lassen. Bei Schäden, die durch unsachgemäßen Gebrauch entstanden sind, erlischt Ihre Herstellergarantie.



CAUTION

## Sicherheitshinweise

---

### Sicherheit im Straßenverkehr steht an erster Stelle

Verwenden Sie Ihr Telefon nach Möglichkeit nicht beim Fahren und beachten Sie alle Bestimmungen hinsichtlich Einschränkungen des Gebrauchs von Mobiltelefonen im Straßenverkehr. Verwenden Sie Kfz-Freisprechanlagen, um Ihre Sicherheit zu verbessern.

### Beachten Sie alle Sicherheitswarnungen und -bestimmungen

Erfüllen Sie alle Bestimmungen, die die Verwendung von Mobiltelefonen in bestimmten Bereichen einschränken.

### Besondere Einrichtungen

Schalten Sie das Telefon in allen Einrichtungen aus, in denen Sie durch ausgehängte Hinweise dazu aufgefordert werden.

## Verwenden Sie nur von Samsung zugelassenes Zubehör

Die Verwendung von inkompatiblem Zubehör kann Ihr Telefon beschädigen oder Verletzungen verursachen.

## Schalten Sie das Telefon in der Nähe von medizinischen Geräten aus

Ihr Telefon kann medizinische Geräte in Krankenhäusern oder Pflegeeinrichtungen stören. Beachten Sie alle Vorschriften, ausgehängte Warnhinweise und Anweisungen von Seiten des medizinischen Personals.

## Hörgeräte

In manchen Fällen können digitale Funktelefone bei bestimmten Hörgeräten Störungen verursachen. Sollten solche Störungen auftreten, wenden Sie sich an den Hersteller Ihres Hörgeräts, um Alternativen herauszufinden.

## Sonstige medizinische Geräte

Wenn Sie ein anderes medizinisches Gerät benutzen (Herzschrittmacher, Hörhilfen, Implantate mit elektronischer Steuerung, Medizingeräte etc.), wenden Sie sich an den Hersteller dieses Geräts und Ihren Arzt, um herauszufinden, ob es gegen externe Funkfrequenzeinstrahlung abgeschirmt ist und störungsfrei funktioniert. Ihr Arzt wird Ihnen beim Erhalt dieser Informationen helfen. Schalten Sie das Telefon in medizinischen Einrichtungen aus, wenn Sie durch in diesen Bereichen ausgehängte Bestimmungen dazu aufgefordert werden.

## Schalten Sie das Telefon aus oder deaktivieren Sie die Funkfunktionen, wenn Sie sich in einem Flugzeug befinden

Das Telefon kann Interferenzen mit den technischen Geräten des Flugzeugs verursachen. Befolgen Sie alle Vorschriften der Fluglinie und schalten Sie Ihr Telefon aus oder schalten Sie es in einen Modus um, in dem die Funkfunktionen deaktiviert sind, wenn Sie vom Fluglinienpersonal dazu aufgefordert werden.

## Schützen Sie Akkus und Ladegeräte vor Beschädigung

- Setzen Sie Akkus keinen sehr kalten oder sehr heißen Temperaturen (unter 0° C/32° F oder über 45° C/113° F) aus. Extreme Temperaturen beeinträchtigen die Ladekapazität und verringern die Lebensdauer Ihrer Akkus.
- Verhindern Sie versehentlichen Kontakt der Akkus mit Metallteilen, da auf diese Weise eine stromführende Verbindung hergestellt werden kann, die zu kurzfristiger oder dauerhafter Beschädigung des Akkus führen kann.
- Verwenden Sie niemals ein beschädigtes Ladegerät oder einen beschädigten Akku.

## Gehen Sie mit Sorgfalt und Vernunft mit Ihrem Telefon um

- Lassen Sie Ihr Telefon nicht nass werden – Flüssigkeiten können schwere Schäden hervorrufen. Fassen Sie Ihr Telefon nicht mit nassen Händen an. Wasser beschädigt Ihr Telefon und kann zum Erlöschen der Herstellergarantie führen.
- Lassen Sie Ihr Telefon nicht nass werden – Flüssigkeiten können schwere Schäden hervorrufen. Fassen Sie Ihr Telefon nicht mit nassen Händen an. Wasser beschädigt Ihr Telefon und kann zum Erlöschen der Herstellergarantie führen.
- Bewahren Sie Ihr Telefon nicht in staubigen, schmutzigen Bereichen auf, damit die beweglichen Teile nicht beschädigt werden.
- Ihr Telefon ist ein komplexes elektronisches Gerät – schützen Sie es daher vor Stößen und grober Behandlung, um schwere Schäden zu vermeiden.
- Lackieren Sie Ihr Telefon nicht, da Lacke die beweglichen Teile verkleben und deren richtige Funktion beeinträchtigen können.
- Verwenden Sie den Blitz oder die Lampe der Telefonkamera nicht zu nahe vor den Augen von Kindern oder Tieren.
- Ihre Telefon- und Speicherkarten können durch starke Magnetfelder beschädigt werden. Verwenden Sie daher keine Taschen oder Accessoires mit Magnetverschlüssen bzw. bringen Sie Ihr Telefon nicht für längere Zeit in Kontakt mit magnetischen Feldern.

## Vermeiden Sie Störungen bei anderen elektronischen Geräten

Ihr Telefon strahlt Hochfrequenzsignale (HF-Signale) aus, die ungeschirmte oder falsch geschirmte elektronische Geräte, wie z.B. Herzschrittmacher, Hörgeräte, medizinische Geräte und andere elektronische Geräte zu Hause oder in Fahrzeugen, stören können. Wenden Sie sich an die Hersteller Ihrer elektronischen Geräte, um jegliche Störungsprobleme zu beseitigen.



## Wichtige Bedienungshinweise

---

### Verwenden Sie Ihr Telefon in einer normalen Position

Vermeiden Sie Kontakt mit der eingebauten Antenne Ihres Telefons.

### Mobiltelefone dürfen nur von ausgebildetem Fachpersonal gewartet und repariert werden

Kundendienst durch nicht entsprechend ausgebildetes Personal kann Ihr Telefon beschädigen und zum Erlöschen Ihrer Garantie führen.

### Hinweise zur Nutzung von Onlinediensten

Bitte beachten Sie, dass bei der Nutzung von Onlinediensten wie z.B. Internet, Online Widgets, GPS+ und beim Herunterladen von Medieninhalten zusätzliche Gebühren anfallen. Einzelheiten teilt Ihnen Ihr Netzbetreiber/Vertragspartner mit.

## Stellen Sie maximale Lebensdauer des Akkus und des Ladegeräts sicher

- Lassen Sie einen Akku nie länger als eine Woche am Ladegerät, da ein Überladen die Lebensdauer des Akkus verkürzt.
- Mit der Zeit entladen sich unbenutzte Akkus und müssen vor Gebrauch erneut geladen werden.
- Trennen Sie Ladegeräte von der Stromquelle, wenn sie nicht verwendet werden.
- Verwenden Sie die Akkus nur für den vorgesehenen Zweck.
- Bitte beachten Sie, daß der Akku erst nach mehrmaligem, vollständigem Entladen und Laden die volle Kapazität erreicht.

## Behandeln Sie SIM-Karten und Speicherkarten mit Sorgfalt

- Entfernen Sie niemals eine Speicherkarte aus dem Telefon, während Daten auf der Karte gelesen oder gespeichert werden. Anderenfalls kann es zu Datenverlusten und/oder Schäden an der Karte oder am Telefon kommen.
- Schützen Sie die Karten vor starken Erschütterungen, statischer Entladung und elektrischer Störung durch andere Geräte.
- Häufiges Speichern und Löschen verringert die Lebensdauer der Speicherkarten.
- Berühren Sie die goldfarbenen Kontakte von Speicherkarten nicht mit Ihren Fingern oder mit metallischen Gegenständen. Wenn die Kontakte verschmutzt sind, reinigen Sie sie mit einem weichen Tuch.

## Stellen Sie Zugriff auf Notdienste sicher

Notrufe über Ihr Telefon können in manchen Bereichen oder unter bestimmten Bedingungen nicht möglich sein. Planen Sie vor dem Reisen in abgelegene oder unerschlossene Gegenden eine alternative Methode zur Kontaktaufnahme zu Notdiensten und Ambulanzen.

## Informationen zur SAR-Zertifizierung (Spezifische Absorptionsrate)

Ihr Gerät entspricht den Normen der Europäischen Union (EU), die Grenzwerte für die Belastung durch elektromagnetische Funkwellen (HF) von Radio- und Telekommunikationsausrüstung vorgeben. Diese Standards verhindern den Verkauf von Mobilgeräten, die eine maximale Belastungsrate (auch Specific Absorption Rate oder SAR genannt) von 2,0 Watt pro Kilogramm Körpergewebe überschreiten.

Bei Tests wurde eine maximale SAR von 0,265 W/kg für dieses Modell ermittelt. Bei normalem Gebrauch ist der tatsächliche SAR-Wert wahrscheinlich erheblich niedriger, da das Gerät so ausgelegt ist, dass nur die für die

Übertragung zur nächsten Basisstation erforderliche HF-Energie abgestrahlt wird. Durch das automatische Senden bei möglichst niedrigen SAR-Werten wird Ihre Gesamtbelastung durch HF-Energie verringert.

Die Konformitätserklärung auf der Rückseite dieses Handbuchs bestätigt die Konformität Ihres Telefons mit der europäischen Richtlinie über Funkanlagen und Telekommunikationseinrichtungen (R&TTE – Radio & Terminal Telecommunications Equipment). Weitere Informationen zu SAR und ähnlichen EU-Normen finden Sie auf der Mobiltelefon-Webseite von Samsung.

## Korrekte Entsorgung von Altgeräten

(Elektroschrott)



(In den Ländern der Europäischen Union und anderen europäischen Ländern mit einem separaten Sammelsystem)

Die Kennzeichnung auf dem Produkt, Zubehörteilen bzw. auf der dazugehörigen Dokumentation gibt an, dass das Produkt und Zubehörteile (z. B. Ladegerät, Kopfhörer, USB-Kabel) nach ihrer



Lebensdauer nicht zusammen mit dem normalen Haushaltsmüll entsorgt werden dürfen. Entsorgen Sie dieses Gerät und Zubehörteile bitte getrennt von anderen Abfällen, um der Umwelt bzw. der menschlichen Gesundheit nicht durch unkontrollierte Müllbeseitigung zu schaden. Helfen Sie mit, das Altgerät und Zubehörteile fachgerecht zu entsorgen, um die nachhaltige Wiederverwertung von stofflichen Ressourcen zu fördern.

Private Nutzer wenden sich an den Händler, bei dem das Produkt gekauft wurde, oder kontaktieren die zuständigen Behörden, um in Erfahrung zu bringen, wo Sie das Altgerät bzw. Zubehörteile für eine umweltfreundliche Entsorgung abgeben können.

Gewerbliche Nutzer wenden sich an ihren Lieferanten und gehen nach den Bedingungen des Verkaufsvertrags vor. Dieses Produkt und elektronische Zubehörteile dürfen nicht zusammen mit anderem Gewerbemüll entsorgt werden.

## Korrekte Entsorgung der Batterien dieses Produkts



(In den Ländern der Europäischen Union und anderen europäischen Ländern mit einem separaten Altbatterie-Rücknahmesystem)

Die Kennzeichnung auf der Batterie bzw. auf der dazugehörigen Dokumentation oder Verpackung gibt an, dass die Batterie zu diesem Produkt nach seiner Lebensdauer nicht zusammen mit dem normalen Haushaltsmüll entsorgt werden darf. Wenn die Batterie mit den chemischen Symbolen Hg, Cd oder Pb gekennzeichnet ist, liegt der Quecksilber-, Cadmium- oder Blei-Gehalt der Batterie über den in der EG-Richtlinie 2006/66 festgelegten Referenzwerten. Wenn Batterien nicht ordnungsgemäß entsorgt werden, können sie der menschlichen Gesundheit bzw. der Umwelt schaden. Bitte helfen Sie, die natürlichen Ressourcen zu schützen und die nachhaltige Wiederverwertung von stofflichen Ressourcen zu fördern, indem Sie die Batterien von anderen Abfällen getrennt über Ihr örtliches kostenloses Altbatterie-Rücknahmesystem entsorgen.

## Haftungsausschlussklausel

Bestimmte Inhalte und Dienste, die durch dieses Gerät zugänglich sind, sind Eigentum von Dritten und durch Urheberrechts-, Patent-, Markenrechts- und/oder andere Gesetze zum Schutz von geistigem Eigentum geschützt. Derartige Inhalte und Dienste werden ausschließlich für Ihre persönliche, nichtkommerzielle Nutzung bereitgestellt. Sie dürfen keine Inhalte oder Dienste in einer Weise nutzen, die nicht durch den Eigentümer der Inhalte oder den Dienstanbieter genehmigt wurde. Ohne das Vorstehende einzuschränken, dürfen Sie keine Inhalte oder Dienste, die durch dieses Gerät angezeigt werden, modifizieren, kopieren, erneut veröffentlichen, hochladen, zur Verfügung stellen, übertragen, übersetzen, verkaufen, damit abgeleitete Werke schaffen oder in irgendeiner Weise oder auf irgendeinem Medium verteilen, außer wenn Sie dazu ausdrücklich durch den jeweiligen Eigentümer der Inhalte oder Dienstanbieter autorisiert wurden.

"DIE INHALTE UND DIENSTE DRITTER WERDEN OHNE MÄNGELGEWÄHR BEREITGESTELLT. SAMSUNG ÜBERNIMMT KEINE HAFTUNG FÜR DERART BEREITGESTELLTE INHALTE ODER DIENSTE, WEDER AUSDRÜCKLICH NOCH IMPLIZIT, FÜR KEINE ZWECKE. SAMSUNG WEIST AUSDRÜCKLICH JEGLICHE IMPLIZITE GARANTIE ZURÜCK, EINSCHLIESSLICH, ABER NICHT BESCHRÄNKT AUF, GARANTIE DER MARKTFÄHIGKEIT ODER EIGNUNG FÜR EINEN BESTIMMTEN ZWECK. SAMSUNG ÜBERNIMMT KEINE GARANTIE FÜR DIE FEHLERFREIHEIT, GÜLTIGKEIT, RECHTZEITIGKEIT, RECHTMÄSSIGKEIT ODER VOLLSTÄNDIGKEIT VON IRGENDWELCHEN INHALTEN ODER DIENSTEN, DIE DURCH DIESES GERÄT VERFÜGBAR GEMACHT WERDEN, UND UNTER KEINEN UMSTÄNDEN, EINSCHLIESSLICH VON FAHRLÄSSIGKEIT, IST SAMSUNG HAFTBAR, WEDER AUS VERTRAG NOCH AUS UNERLAUBTER HANDLUNG, FÜR IRGENDWELCHE DIREKTE, INDIRECTE, NEBEN-, BESONDERE ODER FOLGESCHÄDEN, ANWALTSGEBÜHREN, KOSTEN ODER IRGENDWELCHE ANDERE SCHÄDEN, DIE AUS ODER IN VERBINDUNG MIT IRGENDWELCHEN DARIN ENTHALTENEN INFORMATIONEN ODER ALS EIN

ERGEBNIS DER VERWENDUNG IRGENDWELCHER INHALTE ODER DIENSTE DURCH SIE ODER DRITTE ENTSTEHEN, SELBST WENN SAMSUNG AUF DIE MÖGLICHKEIT DERARTIGER SCHÄDEN HINGEWIESEN WURDE."

Dienste Dritter können jederzeit beendet oder unterbrochen werden, und Samsung gibt keine Erklärung ab und übernimmt keine Garantie, dass irgendwelche Inhalte oder Dienste für irgendeine Zeitdauer verfügbar bleiben werden. Inhalte und Dienste werden von Dritten mit der Hilfe von Netzen und Übertragungseinrichtungen übertragen, über die Samsung keine Kontrolle hat. Ohne die Allgemeingültigkeit dieser Haftungsausschluss-klausel einzuschränken, weist Samsung ausdrücklich jegliche Verantwortung oder Haftung für irgendwelche Unterbrechungen oder Aussetzungen von irgendwelchen Inhalten oder Diensten, die durch dieses Gerät verfügbar gemacht werden, zurück.

Samsung ist weder verantwortlich noch haftbar für Kundendienste, die zu den Inhalten und Diensten in Beziehung stehen. Jegliche Fragen oder Anforderungen nach Diensten, die zu den Inhalten oder Diensten in Beziehung stehen, sind direkt an die jeweiligen Inhalts- und Dienstanbieter zu richten.

# Vorstellung Ihres Mobiltelefons

In diesem Abschnitt erfahren Sie mehr über das Layout und die Tasten und Symbole Ihres Mobiltelefons.

## Auspacken

---

Überprüfen Sie, ob Ihr Produktkarton die folgenden Artikel enthält:

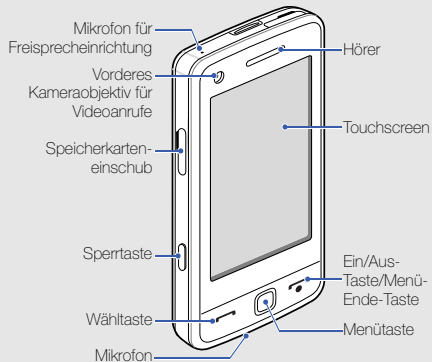
- Mobiltelefon
- Akku
- Reiseadapter (Ladegerät)
- Benutzerhandbuch



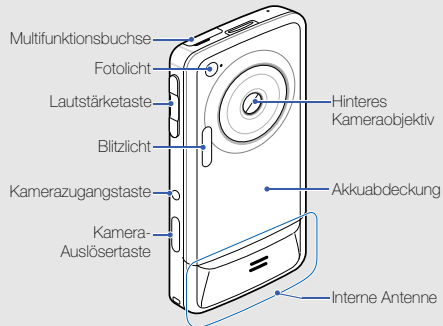
- Die mit Ihrem Telefon mitgelieferten Artikel können sich unterscheiden, je nachdem welche Software und welches Zubehör in Ihrer Region erhältlich sind oder von Ihrem Netzbetreiber angeboten werden. Bei Ihrem örtlichen Samsung-Händler können Sie zusätzliche Zubehörteile kaufen.
- Die mitgelieferten Zubehörteile erbringen in Verbindung mit Ihrem Telefon die optimale Leistung.

## Die Bedienelemente Ihres Telefons

Auf der Vorderseite Ihres Telefons finden Sie die folgenden Tasten und Funktionen:






Auf der Rückseite Ihres Telefons finden Sie die folgenden Tasten und Funktionen:



Sie können den Touchscreen und die Tasten sperren, um eine unerwünschte Betätigung des Telefons zu verhindern. Drücken Sie zum Sperren die Sperrtaste. Zum Entsperren halten Sie die Sperrtaste gedrückt oder berühren und halten Sie das Sperrsymbol auf dem Bildschirm.









## Tasten







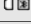



Taste	Funktion
 Wählen	Tätigen oder Annehmen eines Anrufs; im Standby-Betrieb: Abrufen der zuletzt gewählten Nummern, der Nummern der in Abwesenheit eingegangenen Anrufe und der empfangenen Nummern
 Menü	Menüanzeige aufrufen; zeigt alle aktiven Anwendungen an (gedrückt halten)
 Ein/Aus-/Menü-Ende	Ein- und Ausschalten des Telefons (gedrückt halten), Beenden eines Anrufs; in der Menüanzeige: Zurückkehren in den Standby-Betrieb


Taste	Funktion
 Halten	Zum Sperren des Touchscreens und der Tasten; zum Entsperren des Touchscreens und der Tasten (gedrückt halten)
 Lautstärke	Im Standby-Betrieb die Lautstärke der Tasten- und Systemtöne regeln. Im Telefongespräch die Gesprächslautstärke regeln.
 Kamerazugang	Im Standby-Betrieb: Einschalten der Kamera
 Kamera-Auslöser	Im Kameramodus: Aufnahme eines Fotos oder Videos

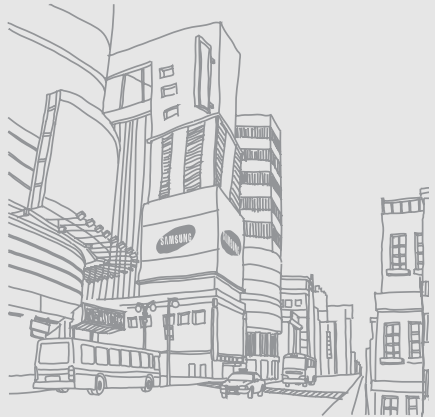
## Symbole

Lernen Sie die Symbole kennen, die auf dem Display angezeigt werden.

Symbol	Definition
	Signalstärke
	Mit GPRS-Netz verbunden
	Mit EDGE-Netz verbunden
	Mit UMTS-Netz verbunden
	Mit HSDPA-Netz verbunden
	Aktiver Sprachanruf
	Aktiver Videoanruf
	SOS-Nachrichtenfunktion aktiviert

Symbol	Definition
	Im Internet surfen
	Verbindung mit abgesicherter Webseite
	Roaming (außerhalb des normalen Netzeempfangsbereichs)
	Anrufumleitung aktiviert
	Synchronisierung mit einem PC
	Bluetooth-Kfz-Freisprecheinrichtung oder - Headset angeschlossen
	Bluetooth aktiviert
	Erinnerung aktiviert
	Speicherkarte eingesetzt
	Neue SMS

Symbol	Definition
	Neue MMS
	Neue E-Mail-Nachricht
	Neue Mailbox-Nachricht
	Profil Normal aktiviert
	Profil Stumm aktiviert
	Akku-Ladezustand
	Aktuelle Uhrzeit





# Zusammensetzen und Vorbereiten Ihres Mobiltelefons

Bauen Sie Ihr Mobiltelefon vor dem erstmaligen Gebrauch zusammen und richten Sie es ein.

## **SIM- oder USIM-Karte und Akku einsetzen**

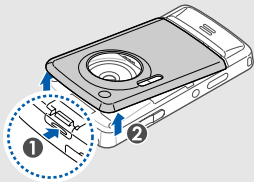
---

Wenn Sie einen Mobilfunkdienst abonnieren, erhalten Sie eine Subscriber-Identity-Module-Karte (SIM-Karte) mit Abonnementdaten, beispielsweise mit Ihrer PIN (Personal Identification Number) und optionalen Diensten.

Wenn Sie UMTS- oder HSDPA-Dienste nutzen möchten, benötigen Sie eine USIM-Karte (USIM = Universal Subscriber Identity Module).

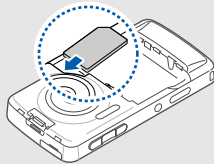
Einsetzen der SIM- oder USIM-Karte und des Akkus

1. Nehmen Sie die Akkuabdeckung ab.



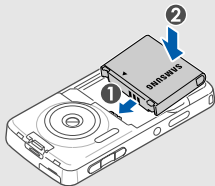
Wenn das Telefon eingeschaltet ist, halten Sie [  ] gedrückt, um es auszuschalten.

2. Setzen Sie die SIM- oder USIM-Karte ein.

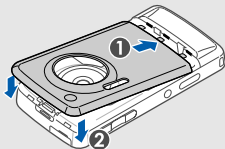


- Setzen Sie die SIM- oder USIM-Karte mit den goldfarbenen Kontakten nach unten in das Telefon ein.
- Sie können die Nicht-Netzdienste und einige Menüs Ihres Telefons auch ohne eingelegte SIM- oder USIM-Karte nutzen.

3. Legen Sie den Akku ein.



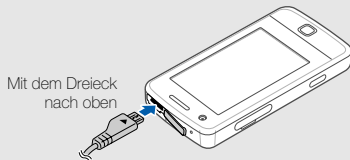
4. Bringen Sie die Akkuabdeckung wieder an.




## Akku laden

Bevor Sie das Telefon zum ersten Mal verwenden, müssen Sie den Akku laden.

1. Öffnen Sie die Abdeckung der Multifunktionsbuchse oben am Telefon.
2. Stecken Sie das kleine Ende des Reiseadapters in die Multifunktionsbuchse.



Falsches Anschließen des Reiseadapters kann zu schweren Schäden am Telefon führen. Schäden durch unsachgemäße Verwendung sind von der Garantie nicht abgedeckt.

3. Stecken Sie das große Ende des Reiseadapters in eine Netzsteckdose.
4. Wenn der Akku vollständig geladen ist (das Symbol  bewegt sich nicht mehr), trennen Sie den Reiseadapter von der Netzsteckdose.
5. Trennen Sie den Adapter vom Telefon.
6. Schließen Sie die Abdeckung der Multifunktionsbuchse.



#### Anzeige für schwache Akkuladung

Wenn der Akku schwach ist, erzeugt das Telefon einen Warnton und gibt eine Meldung aus, dass der Akku schwach ist. Das Akkusymbol ist außerdem leer und blinkt. Wenn der Akku zu schwach wird, schaltet sich das Telefon automatisch aus. Laden Sie den Akku, um das Telefon weiterhin nutzen zu können.

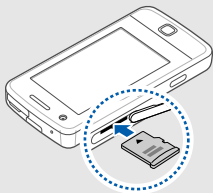
## Speicherkarte einsetzen (optional)

Um zusätzliche Multimedia-Dateien zu speichern, müssen Sie eine Speicherkarte einsetzen. Ihr Telefon akzeptiert microSD™- oder microSDHC™-Speicherkarten bis 16 GB (je nach Speicherkartenhersteller und -typ).

Die Formatierung Ihrer Speicherkarte in einem PC, kann unter Umständen eine Inkompatibilität verursachen. Bitte formatieren Sie Ihre Speicherkarte nach Möglichkeit in Ihrem Mobiltelefon.

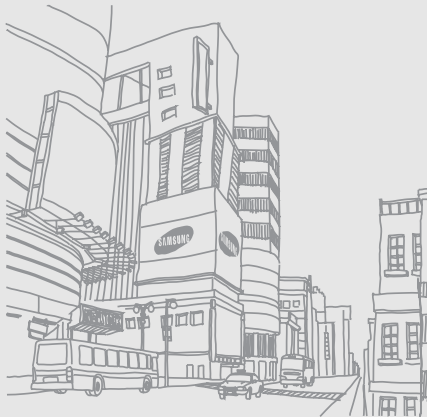
1. Öffnen Sie die Abdeckung des Speicherkarteneinschubs an der Seite des Telefons.

2. Legen Sie eine Speicherkarte mit der Etikettenseite nach oben ein.



3. Schieben Sie die Speicherkarte in den Speicherkarteneinschub, bis sie einrastet.

Um die Speicherkarte zu entfernen, drücken Sie sie vorsichtig, bis sie ausrastet, und ziehen Sie dann die Speicherkarte aus dem Speicherkarteneinschub.




# Grundlegende Funktionen verwenden

Erfahren Sie, wie Sie grundlegende Funktionen und wichtige Features Ihres Mobiltelefons nutzen.

## Telefon ein- und ausschalten

---

Einschalten des Telefons

1. Halten Sie [  ] gedrückt.
2. Geben Sie Ihre PIN ein und wählen Sie **Bestät.** (falls erforderlich).

Um Ihr Telefon auszuschalten, wiederholen Sie den obigen Schritt 1.

## Zum Offline-Profil wechseln

Sie können die nicht netzabhängigen Dienste Ihres Telefons in Bereichen verwenden, in denen drahtlose Geräte verboten sind (z. B. in Flugzeugen und Krankenhäusern), indem Sie zum Offline-Profil wechseln.

Um zum Offline-Profil zu wechseln, wählen Sie in der Menüanzeige **Einstellungen** → **Telefonprofile** → **Offline**.



Befolgen Sie alle Warnungen und Anweisungen offizieller Personen in Bereichen, in denen drahtlose Geräte verboten sind.

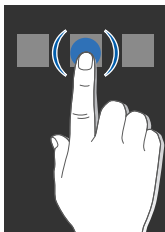
## Den Touchscreen verwenden

Mit dem Touchscreen Ihres Telefons können Sie auf einfache Weise Elemente auswählen oder Funktionen durchführen. Lernen Sie die grundlegenden Aktionen zur Verwendung des Touchscreens kennen.

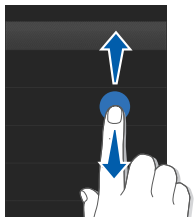


Für die optimale Nutzung des Touchscreens sollten Sie die Schutzfolie vor der Verwendung des Telefons vom Bildschirm entfernen.

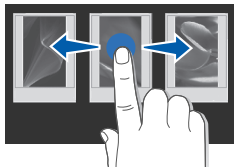
- Berühren Sie ein Symbol, um ein Menü zu öffnen oder eine Anwendung zu starten.



- Ziehen Sie Ihren Finger nach oben oder unten, um durch die vertikalen Listen zu blättern.





- Ziehen Sie Ihren Finger nach rechts oder links, um durch die horizontalen Listen zu blättern.



## Auf Menüs zugreifen


---

Zugriff auf die Menüs Ihres Telefons

1. Wählen Sie **Menü** im Standby-Betrieb oder drücken Sie die Menütaste, um die Menüanzeige aufzurufen.
2. Blättern Sie nach links oder rechts zu einem Bildschirm der Menüanzeige.
3. Wählen Sie ein Menü oder eine Option aus.
4. Wählen Sie , um sich eine Ebene nach oben zu bewegen. Drücken Sie [, um zum Standby-Betrieb zurückzukehren.

## Anwendungen in der Menüanzeige anordnen

So ändern Sie die Reihenfolge von Symbolen in der Menüanzeige:

1. Wählen Sie **Menü** im Standby-Betrieb oder drücken Sie die Menütaste, um die Menüanzeige aufzurufen.
2. Wählen Sie .
3. Drehen Sie das Telefon entgegen dem Uhrzeigersinn (nach links) in die Querformatansicht.
4. Wählen Sie ein Anwendungssymbol und ziehen Sie es in die gewünschte Position.

Sie können ein Anwendungssymbol zu einem anderen Menüanzeige-Bildschirm verschieben.

5. Wählen Sie **Speichern**.

## Bewegungssensor verwenden

Ihr Telefon verfügt über einen eingebauten Bewegungssensor, der das Display vom Hoch- in das Querformat schaltet, wenn Sie das Telefon drehen.

## Zwischen Anwendungen wechseln

---


Mit Ihrem Telefon ist Multitasking, das heißt das gleichzeitige Ausführen mehrerer Anwendungen, möglich.

### Wechseln Sie von einer aktiven Anwendung zu einer anderen

1. Halten Sie die Menütaste gedrückt, um eine Liste von Anwendungen zu öffnen.
2. Blättern Sie zu einer Anwendung und wählen Sie sie aus.  
Zum Ändern des Ansichtsmodus wählen Sie **Rasteransicht**.



## Anwendungen schließen

Um die aktuelle Anwendung zu schließen, drücken Sie [  ].

So schließen Sie eine im Hintergrund laufende Anwendung:

1. Halten Sie die Menütaste gedrückt, um eine Liste von Anwendungen zu öffnen.
2. Blättern Sie zu einer Anwendung und wählen Sie .

## Widgets verwenden

Erfahren Sie, wie Sie Widgets auf der Widget-Symbolleiste verwenden.



- Bei der Benutzung von Online-Widgets entstehen Ihnen Verbindungskosten für die Internetbenutzung durch Ihren Mobilfunkanbieter. Bitte informieren Sie sich vorab bei Ihrem Netzbetreiber/Vertragspartner über die Ihrem Tarif entsprechenden Datengebühren.
- Die verfügbaren Widgets richten sich nach dem jeweiligen Netzbetreiber oder der Region.


## Öffnen Sie die Widget-Symbolleiste.

Wählen Sie im Standby-Betrieb den Pfeil unten links auf dem Bildschirm, um die Widget-Symbolleiste zu öffnen. Sie können die Widgets auf der Widget-Symbolleiste neu anordnen oder sie in den Standby-Bildschirm verschieben.

## Widgets in den Standby-Bildschirm verschieben

1. Öffnen Sie die Widget-Symbolleiste.
2. Ziehen Sie ein Widget von der Widget-Symbolleiste in die Standby-Anzeige. Sie können das Widget an einem beliebigen Ort auf dem Display positionieren.

## Widgets ändern

1. Öffnen Sie die Widget-Symbolleiste.
2. Wählen Sie .
3. Wählen Sie die Widgets aus, die Sie der Widget-Symbolleiste hinzufügen möchten, und wählen Sie **Speichern**.

## Widget-Pakete verwenden

Fassen Sie Ihre bevorzugten Widgets zu einem Widget-Paket zusammen.


So erstellen Sie ein Widget-Paket:


1. Blättern Sie im Standby-Betrieb nach links oder rechts, um zu einer der Standby-Anzeigen zu gelangen.
2. Ziehen Sie ein Widget von der Widget-Symbolleiste in die Standby-Anzeige.

Zum Öffnen des Pakets blättern Sie nach links oder rechts zur entsprechenden Standby-Anzeige.

## Hilfe-Informationen aufrufen

Erfahren Sie, wie Sie nützliche Hilfe-Informationen zu Ihrem Mobiltelefon aufrufen können.

1. Öffnen Sie die Widget-Symbolleiste.
2. Ziehen Sie  in den Standby-Bildschirm und wählen Sie es.
3. Drehen Sie das Telefon in die Querformatansicht entgegen dem Uhrzeigersinn (nach links).

4. Wählen Sie ein Hilfe-Thema aus, um mehr über eine Anwendung oder Funktion zu erfahren.
5. Ziehen Sie Ihren Finger nach rechts oder links, um weitere Informationen zu erhalten. Um zur vorherigen Ebene zurückzukehren, wählen Sie .

## Telefon individuell anpassen

Nutzen Sie Ihr Telefon optimal, indem Sie es an Ihre Präferenzen anpassen.

### Lautstärke der Tastentöne einstellen

Drücken Sie im Standby-Betrieb die Lautstärketaste nach oben oder unten, um die Tastentonlautstärke anzupassen.

### Vibrationsintensität des Touchscreens anpassen

Sie können einstellen, wie stark das Mobiltelefon vibrieren soll, wenn Sie den Touchscreen berühren.

1. Drücken Sie die Lautstärketaste im Standby-Betrieb nach oben oder unten.

2. Wählen Sie **Vibration** und stellen Sie die Vibrationsintensität ein.

## Zum oder vom Profil Stumm wechseln

Wählen Sie **Tastenfeld** im Standby-Betrieb und halten Sie **#** gedrückt, um das Telefon stummzuschalten bzw. um die Stummschaltung aufzuheben.

## Das Display kalibrieren

Sie können das Display kalibrieren, so dass das Telefon Eingaben besser erfasst.

1. Wählen Sie in der Menüanzeige **Einstellungen** → **Telefoneinstellungen** → **Kalibrierung**.
2. Berühren Sie das Ziel auf dem Bildschirm.
3. Wählen Sie **Ja**.

## Klingelton ändern

1. Wählen Sie im Menümodus **Einstellungen** → **Telefonprofile**.

2. Wählen Sie  neben einem Profil, das Sie verwenden.



Wenn Sie das Profil Stumm oder Offline verwenden, ist es nicht möglich, den Klingelton zu ändern.

3. Wählen Sie **Rufzeichen für Sprachanruf** oder **Rufzeichen für Videoanruf**.
4. Wählen Sie einen Klingelton aus der Liste und wählen Sie **Speichern**.
5. Wählen Sie **Speichern**.

Um zu einem anderen Profil zu wechseln, wählen Sie dieses aus der Liste aus.

## Etikette-Modus aktivieren

Sie können alle Töne des Telefons vorübergehend stumm schalten, indem Sie das Telefon mit der Vorderseite nach unten legen, wenn **Etikette-Modus** aktiviert ist.

1. Wählen Sie in der Menüanzeige **Einstellungen** → **Motion-Einstellungen** → **Etikette-Modus** → **Ein**.
2. Wählen Sie **Speichern**.

## Ein Hintergrundbild auswählen (Standby-Betrieb)

1. Blättern Sie im Standby-Betrieb nach links oder rechts, um zu einer der Standby-Anzeigen zu gelangen.
2. Wählen Sie in der Menüanzeige **Einstellungen** → **Display und Licht** → **Hintergrundbild**.
3. Blättern Sie nach links oder rechts zu einem Bild.
4. Wählen Sie **Einstellen**.



Außerdem können Sie ein Hintergrundbild einstellen, während ein Foto angezeigt wird. Wenn Sie das Foto als Hintergrundbild einstellen, wird nur der jeweils ausgewählte Standby-Bildschirm geändert.

## Telefon sperren

1. Wählen Sie im Menümodus **Einstellungen** → **Sicherheit**.
2. Wählen Sie **Ein** unter **Telefonsperre**.
3. Geben Sie ein neues 4- bis 8-stelliges Passwort ein und wählen Sie **Bestät.**

4. Geben Sie das neue Passwort ein zweites Mal ein und wählen Sie **Bestät.**




- Wenn Sie ein passwortgeschütztes Menü zum ersten Mal aufrufen, werden Sie aufgefordert, ein Passwort zu erstellen und zu bestätigen.
- Samsung übernimmt keine Haftung bei Verlust von Passwörtern oder privaten Informationen und für andere Schäden, die durch illegale Software verursacht werden.

## Entsperren des Touchscreens mit Smart-Touch

Durch Zeichnen eines vorgegebenen Zeichens auf den gesperrten Touchscreen können Sie den Touchscreen nur entsperren, ihn entsperren und dann einen Anruf an eine Kurzwahlnummer tätigen oder ihn entsperren und dann eine Anwendung starten. So stellen Sie ein Zeichen für Smart-Touch ein:

1. Wählen Sie in der Menüanzeige **Einstellungen** → **Smart-Touch**.
2. Wählen Sie **Ein** unter **Smart-Touch**.
3. Wählen Sie eine Option zum Entsperren.

4. Wählen Sie eine Kurzwahlnummer, die gewählt werden soll, oder eine Anwendung, die gestartet werden soll (falls erforderlich).
5. Wählen Sie ein Zeichen für die Smart-Touch-Funktion aus.
6. Wählen Sie  (falls erforderlich).
7. Wählen Sie **Speichern**.

## Grundlegende Anrufaktionen verwenden




Erfahren Sie, wie Sie Anrufe tätigen oder annehmen können und die grundlegenden Anrufaktionen nutzen.





Während eines Anrufs sperrt Ihr Telefon automatisch den Touchscreen und die Tasten, um versehentliche Eingaben zu verhindern. Zum Entsperren halten Sie die Sperrtaste gedrückt.

### Anruf tätigen

1. Wählen Sie im Standby-Betrieb **Tastenfeld** und geben Sie die Vorwahl und die Rufnummer ein.

2. Drücken Sie , um die Nummer zu wählen. Wählen Sie für einen Videoanruf  → **Videoanruf**.
3. Drücken Sie , um den Anruf zu beenden.

### Anruf entgegennehmen

1. Drücken Sie  bei einem eingehenden Anruf.
2. Wählen Sie **Mich anzeigen** bei einem Videoanruf, wenn Sie möchten, dass die andere Person Sie über das vordere Kamera-Objektiv sehen kann.
3. Drücken Sie , um den Anruf zu beenden.

### Lautstärke anpassen

Um die Lautstärke während eines Anrufs anzupassen, drücken Sie die Lautstärketaste nach oben oder unten.

### Lautsprecher-/Freisprechfunktion verwenden

1. Wählen Sie  → **Ja** zum Aktivieren des Lautsprechers während eines Anrufs.

- Um zurück in den normalen Telefonmodus zu schalten, wählen Sie erneut .



In lauten Umgebungen kann es manchmal schwierig sein, Anrufer über die Lautsprecher- und Freisprechfunktion zu hören. Verwenden Sie dann für einen verständlicheren Ton den normalen Telefonmodus.

## Headset verwenden

Wenn Sie das mitgelieferte Headset an die Multifunktionsbuchse anschließen, können Sie Anrufe tätigen und entgegennehmen:

- Um die letzte Nummer erneut zu wählen, drücken Sie die Headset-Taste und drücken Sie sie dann erneut und halten sie gedrückt.
- Um einen Anruf entgegenzunehmen, drücken Sie die Headset-Taste.
- Um einen Anruf zu beenden, drücken Sie die Headset-Taste.

## Nachrichten senden und anzeigen

Erfahren Sie, wie Sie SMS, MMS und E-Mail-Nachrichten senden und anzeigen.

### SMS oder MMS senden

- Wählen Sie im Standby-Betrieb **Nachrichten** → **Nachricht erstellen** → **Nachricht**.
- Wählen Sie **Tippen, um Empfänger hin...** → **Manuelle Eingabe**.
- Geben Sie eine Empfängernummer ein und wählen Sie **OK**.
- Wählen Sie **Zum Hinzufügen von Text tippen**.
- Geben Sie den Nachrichtentext ein und wählen Sie **OK**. ► Text eingeben  
Fahren Sie mit Schritt 7 fort, wenn Sie eine SMS senden möchten. Fahren Sie mit Schritt 6 fort, wenn Sie eine Multimedia-Datei anhängen möchten.
- Wählen Sie **Medien hinzufügen** → einen Elementtyp und fügen Sie ein Element hinzu.
- Wählen Sie **Senden**, um die Nachricht zu senden.

## E-Mail senden

1. Wählen Sie im Standby-Betrieb **Nachrichten** → **Nachricht erstellen** → **E-Mail**.
2. Wählen Sie **Tippen, um Empfänger hin...** → **Manuelle Eingabe**.
3. Geben Sie eine E-Mail-Adresse ein und wählen Sie **OK**.
4. Wählen Sie **Tippen, um Betreff hinzuz...**, geben Sie den Betreff ein und wählen Sie **OK**.
5. Wählen Sie **Zum Hinzufügen von Text tippen**, geben Sie den Text der E-Mail ein und wählen Sie **OK**.
6. Wählen Sie **Dateien hinzufügen** und fügen Sie eine Datei hinzu (falls erforderlich).
7. Wählen Sie **Senden**, um die Nachricht zu senden.

## Text eingeben

Mit dem Touchscreen Ihres Telefons können Sie Text eingeben und Nachrichten oder Memos erstellen.

### Texteingabemethode ändern

Wenn Sie das Texteingabefeld öffnen, wird die virtuelle Tastatur angezeigt.

Wählen Sie das Dropdown-Menü **Tastenfeld** und wählen Sie eine der folgenden Texteingabemethoden aus:

- **Tastenfeld**
- **Handschrift**
- **Schreibfeld 1**
- **Schreibfeld 2**



Sie können eine breite Tastatur verwenden, wenn Sie das Telefon bei der Texteingabe gegen den Uhrzeigersinn in den Querformatmodus drehen.

### Text über die Telefontasten eingeben

1. Ändern Sie die Texteingabemethode zu **Tastenfeld**.
2. Wählen Sie die entsprechenden virtuellen Tasten, um Text einzugeben.
  - Zum Umschalten zwischen Groß- und Kleinbuchstaben sowie zum Eingeben von Ziffern und Symbolen wählen Sie **Abc** oder **T9Ab**.
  - Um Text im T9-Modus einzugeben, wählen Sie **T9**, um diese Funktion einzuschalten.

Folgende Texteingabemodi stehen zur Verfügung:

Modus	Funktion
ABC	Wählen Sie die entsprechende virtuelle Taste, bis das gewünschte Zeichen im Display erscheint.
T9	<ol style="list-style-type: none"> <li>1. Wählen Sie die entsprechenden virtuellen Tasten, um ein ganzes Wort einzugeben.</li> <li>2. Wenn das Wort richtig angezeigt wird, wählen Sie <b>⏏</b>, um ein Leerzeichen einzugeben. Wenn nicht das richtige Wort angezeigt wird, wählen Sie ein anderes Wort von der angezeigten Liste aus.</li> </ol>
Numerisch	Wählen Sie eine entsprechende virtuelle Taste, um eine Ziffer einzugeben.
Symbole	Wählen Sie eine entsprechende virtuelle Taste, um ein Symbol einzugeben.

### Text per Handschrift auf dem gesamten Display eingeben

1. Ändern Sie die Texteingabemethode zu **Handschrift**.
2. Schreiben Sie die einzelnen Zeichen an einer beliebigen Stelle auf das Display.  
Zum Umschalten zwischen Groß- und Kleinbuchstaben sowie zum Eingeben von Ziffern und Symbolen wählen Sie **Abc**.

### Text über das Schreibfeld 1 eingeben

1. Ändern Sie die Texteingabemethode zu **Schreibfeld 1**.
2. Schreiben Sie einzelnen Zeichen in den Schreibbereich.  
Schreiben Sie Ziffern und Symbole in das Feld **?1** unten rechts im Schreibbereich.

### Text über das Schreibfeld 2 eingeben

1. Ändern Sie die Texteingabemethode zu **Schreibfeld 2**.
2. Schreiben Sie einzelnen Zeichen in den Schreibbereich.  
Zum Umschalten zwischen Groß- und Kleinbuchstaben sowie zum Eingeben von Ziffern und Symbolen wählen Sie **Abc**.



## SMS oder MMS anzeigen

1. Wählen Sie im Standby-Betrieb **Nachrichten** → **Posteingang**.
2. Wählen Sie eine SMS oder MMS aus.

## E-Mail anzeigen

1. Wählen Sie im Standby-Betrieb **Nachrichten** → **E-Mail-Eingang**.
2. Wählen Sie ein Konto aus.
3. Wählen Sie **Download**.
4. Wählen Sie eine E-Mail oder einen Header aus.
5. Wenn Sie einen Header ausgewählt haben, wählen Sie **Abrufen**, um die gesamte E-Mail anzuzeigen.

## Kontakte hinzufügen und suchen

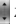
Erfahren Sie die Grundlagen zur Verwendung des Telefonbuchs.

### Neuen Kontakt hinzufügen

1. Wählen Sie im Standby-Betrieb **Tastenfeld** und geben Sie eine Rufnummer ein.



2. Wählen Sie  → **Zum Telefonbuch hinzufügen** → **Neu**.
3. Wählen Sie **Telefon** oder **SIM-Karte**.
4. Geben Sie die Kontaktinformationen ein.
5. Wählen Sie **Speichern**, um den Kontakt zu speichern.

### Kontakte suchen

1. Wählen Sie im Standby-Betrieb **Kontakte**.
2. Wählen Sie **Für Suche tippen**, geben Sie die Anfangsbuchstaben des gesuchten Namens ein und wählen Sie **OK**.  
Sie können auch  ziehen, um den Anfangsbuchstaben des gesuchten Namens auszuwählen.
3. Wählen Sie den Namen des Kontakts aus der Suchliste.



Sobald Sie den Kontakt gefunden haben, können Sie:

- den Kontakt anrufen, indem Sie  →  wählen.
- die Kontaktinformationen bearbeiten, indem Sie **Bearbeiten** wählen.

## Musik hören

Erfahren Sie, wie Sie Musik über den MP3-Player oder das UKW-Radio hören können.

### UKW-Radio hören





1. Schließen Sie das mitgelieferte Headset an die Multifunktionsbuchse des Telefons an.
2. Wählen Sie im Menümodus **UKW-Radio**.
3. Wählen Sie **Ja**, um den automatischen Sendersuchlauf zu starten.  
Das Radio sucht und speichert verfügbare Sender automatisch.



Wenn Sie das UKW-Radio zum ersten Mal aufrufen, werden Sie aufgefordert, den automatischen Sendersuchlauf zu starten.

4. Bedienen Sie das UKW-Radio mithilfe der folgenden Symbole:

Symbol	Funktion
	Zum erneuten Abstimmen von Senderfrequenzen

Symbol	Funktion
	Ändern der Tonausgabe
	Abstimmen eines Radiosenders; Wählen eines gespeicherten Radiosenders (gedrückt halten)
	Einschalten des UKW-Radios
	Ausschalten des UKW-Radios

Wenn Sie Informationen zum Song erhalten möchten, den Sie gerade hören, wählen Sie **Optionen** → **Musikerkennung**. ► S. 58

### Musikdateien hören

Übertragen Sie zuerst Dateien auf Ihr Telefon oder Ihre Speicherkarte:

- Herunterladen aus dem mobilen Web ► S. 37
- Herunterladen von einem PC mit Hilfe des optionalen Samsung PC Studio ► S. 55
- Empfang über Bluetooth ► S. 60
- Kopieren auf Speicherkarte ► S. 55
- Synchronisieren mit Windows Media Player 11 ► S. 56

Nach der Übertragung der Musikdateien auf Ihr Telefon oder Ihre Speicherkarte:

1. Wählen Sie im Menümodus **MP3-Player**.
2. Wählen Sie eine Musikkategorie → eine Musikdatei.
3. Steuern Sie die Wiedergabe mithilfe der folgenden Symbole:

Symbol	Funktion
	Wiedergabe vorübergehend anhalten
▶	Wiedergabe starten oder fortsetzen
⏮	Zurückspringen; in einer Datei rückwärts spulen (berühren und halten)
⏭	Vorspringen; in einer Datei vorwärts spulen (berühren und halten)
5.1ch (●●●)	Aktivieren Sie das 5.1-Kanal-Surroundsystem, wenn ein Headset angeschlossen ist.
NORM	Toneffekt ändern
A	Wiederholmodus ändern
⌘	Zufallswiedergabemodus ändern

## Im Internet surfen

Erfahren Sie, wie Sie Ihre bevorzugten Webseiten aufrufen und Favoriten dafür erstellen.



- Der Zugriff auf das Web und der Datendownload kann zusätzliche Kosten verursachen. Bitte informieren Sie sich vorab bei Ihrem Netzbetreiber/Vertragspartner über die Ihrem Tarif entsprechenden Datengebühren.
- Je nach Netzbetreiber kann das Internet-Menü anders bezeichnet sein.
- Die verfügbaren Symbole richten sich nach dem jeweiligen Netzbetreiber oder der Region.

## Webseiten durchsuchen

1. Wählen Sie in der Menüanzeige **Internet** → **Startseite**, um die Startseite Ihres Netzbetreibers aufzurufen.

2. Navigieren Sie auf Webseiten mithilfe der folgenden Symbole:

Symbol	Funktion
	Innerhalb einer Webseite zurück- oder vorblättern
	Aktuelle Seite neu laden
	Liste mit aktiven Webseiten öffnen
	Anzeigemodus ändern
	Liste gespeicherter Favoriten öffnen
	Displayhelligkeit anpassen
	Liste mit Browser-Optionen aufrufen

## Bevorzugte Webseiten als Favoriten speichern

1. Wählen Sie im Menümodus **Internet** → **Favoriten**.
2. Wählen Sie **Hinzufügen**.
3. Geben Sie eine Webadresse (URL) und einen Seitentitel ein.
4. Wählen Sie **Speichern**.

38

## Google-Dienste nutzen

Erfahren Sie, wie Sie verschiedene Google-Dienste nutzen können.



- Je nach Land oder Netzbetreiber steht diese Funktion unter Umständen nicht zur Verfügung.
- Die Schritte, die Sie für die Nutzung dieser Funktion auswählen müssen, können je nach Region oder Netzbetreiber unterschiedlich sein.

### Mit Google-Suche verbinden

1. Wählen Sie in der Menüanzeige **Google** → **Suche**.
2. Geben Sie einen Suchbegriff in das Suchfeld ein.

### Mit Google-Mail verbinden

1. Wählen Sie in der Menüanzeige **Google** → **Mail**.
2. Richten Sie Ihr Google-Konto ein und melden Sie sich an.
3. Versenden oder empfangen Sie E-Mails.

## Mit Google-Maps verbinden



Der Dienst Maps ist je nach Region unter Umständen nicht verfügbar.

Suchen in der Karte:

1. Wählen Sie in der Menüanzeige **Spiele und mehr** → **Google Maps**.
2. Blättern Sie durch die Karte.
3. Vergrößern oder verkleinern Sie den gewünschten Kartenausschnitt.

So finden Sie einen bestimmten Ort:

1. Wählen Sie in der Menüanzeige **Spiele und mehr** → **Google Maps**.
2. Wählen Sie **Menü** → **Karte durchsuchen** und geben Sie die Adresse oder Kategorie des Unternehmens ein.

So erhalten Sie die Wegbeschreibung zu einem bestimmten Ziel:

1. Wählen Sie in der Menüanzeige **Spiele und mehr** → **Google Maps**.
2. Wählen Sie **Menü** → **Route berechnen**.
3. Geben Sie die Adressen des Startorts und des Zielorts ein.
4. Wählen Sie **Route anzeigen**, um die Strecke auf der Karte anzuzeigen.

Laden Sie zum Verbessern der Kartenfunktionalität Dateien und GPS-Daten herunter. ► S. 76

## Mediendateien herunterladen

Lernen Sie, wie Sie nach Mediendateien suchen, diese durchsuchen, kaufen und zu Ihrem Telefon herunterladen. Die verfügbaren Dateien richten sich nach dem jeweiligen Netzbetreiber.

Wählen Sie im Menümodus **Downloads**.

# Kamerafunktionen verwenden


Erfahren Sie, wie Sie die grundlegenden und erweiterten Kamerafunktionen Ihres Mobiltelefons nutzen.

## Grundlegende Kamerafunktionen verwenden

---



Erfahren Sie die Grundlagen für die Aufnahme und Anzeige von Fotos und Videos.

### Fotografieren

1. Drücken Sie im Standby-Betrieb die Kamerazugangstaste, um die Kamera einzuschalten.
2. Drehen Sie das Telefon in die Querformatansicht entgegen dem Uhrzeigersinn (nach links).
3. Richten Sie das Objektiv auf das gewünschte Motiv und nehmen Sie gegebenenfalls Einstellungen vor. Zum Ein- und Ausschalten des Blitz/Fotolicht wählen Sie .
4. Drücken Sie die Kamera-Auslösertaste, um das Foto aufzunehmen.  
Das Foto wird automatisch gespeichert.

Nach dem Fotografieren wählen Sie , um Fotos anzuzeigen.

## Fotos automatisch mit den optimalen Einstellungen aufnehmen

1. Drücken Sie im Standby-Betrieb die Kamerazugangstaste, um die Kamera einzuschalten.
2. Drehen Sie das Telefon in die Querformatansicht entgegen dem Uhrzeigersinn (nach links).
3. Wählen Sie  → , um in den intelligenten Auto-Modus zu wechseln.
4. Drücken Sie die Kamera-Auslösertaste, um ein Foto aufzunehmen.  
Das Telefon wählt automatisch eine Szene aus, stellt ein Motiv scharf und fotografiert mit oder ohne Blitz/Fotolicht.

## Fotos anzeigen



Wählen Sie eine der folgenden Vorgehensweisen zur Anzeige von Fotos.

- Wählen Sie in der Menüanzeige **Eigene Dateien** → **Bilder** → einen Fotoordner → eine Fotodatei.
- Wählen Sie in der Menüanzeige **Medienbrowser** → eine Fotodatei.








Mit **Medienbrowser** können Sie die Dateien bewerten oder zum Ordnen mit Kennzeichnungen versehen.


Während eine Fotodatei angezeigt wird:

- Berühren und halten Sie den Touchscreen. Wenn  angezeigt wird, blättern Sie nach oben oder unten, um ein- oder auszuzoomen. Wählen Sie , um den Zoom-Bildschirm zu verlassen.
- Wenn Sie das Telefon nach links oder rechts neigen, wird automatisch nach links oder rechts durch die Fotos geblättert.
- Drehen Sie das Telefon in die Querformatansicht entgegen dem Uhrzeigersinn (nach links).

## Videos aufnehmen

1. Drücken Sie im Standby-Betrieb die Kamerazugangstaste, um die Kamera einzuschalten.
2. Drehen Sie das Telefon in die Querformatansicht entgegen dem Uhrzeigersinn (nach links).
3. Wählen Sie  → , um in den Aufnahmemodus zu wechseln.

4. Richten Sie das Objektiv auf das gewünschte Motiv und nehmen Sie gegebenenfalls Einstellungen vor.
  - Zum Ein- und Ausschalten des Blitzes wählen Sie .
  - Zum Einstellen des Belichtungswerts wählen Sie .
5. Drücken Sie die Kamera-Auslösertaste, um die Aufnahme zu starten.
6. Wählen Sie  oder drücken Sie die Kamera-Auslösertaste, um die Aufnahme zu stoppen. Das Video wird automatisch gespeichert.

Nach der Videoaufnahme wählen Sie , um Videos anzuzeigen.

## Videos anzeigen


Wählen Sie eine der folgenden Methoden zur Anzeige von Videos.

- Wählen Sie im Menümodus **Eigene Dateien** → **Videos** → einen Videordner → eine Videodatei.
- Wählen Sie in der Menüanzeige **Video-Player** → eine Videodatei.
- Wählen Sie in der Menüanzeige **Medienbrowser** → eine Videodatei.

## Erweiterte Kamerafunktionen verwenden

Erfahren Sie, wie Sie Fotos in verschiedenen Modi aufnehmen können.

### Mit Optionen fotografieren, die für verschiedene Szenen voreingestellt sind

1. Drücken Sie im Standby-Betrieb die Kamerazugangstaste, um die Kamera einzuschalten.
2. Wählen Sie **SCN** → eine Szene → .
3. Nehmen Sie die gewünschten Einstellungen vor.
4. Drücken Sie die Kamera-Auslösertaste, um ein Foto aufzunehmen.

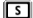
### Fotos im Beauty-Modus aufnehmen

1. Drücken Sie im Standby-Betrieb die Kamerazugangstaste, um die Kamera einzuschalten.
2. Wählen Sie  → **Beauty**.
3. Nehmen Sie die gewünschten Einstellungen vor.

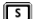


4. Drücken Sie die Kamera-Auslösertaste, um ein Gesicht zu fotografieren.  
Das aufgenommene Gesicht wird von Mängeln und Unreinheiten befreit und zeigt weichere Gesichtszüge.

## Fotos im Smile-Modus aufnehmen



1. Drücken Sie im Standby-Betrieb die Kamerazugangstaste, um die Kamera einzuschalten.
2. Wählen Sie  → **Smile**.
3. Nehmen Sie die gewünschten Einstellungen vor.
4. Drücken Sie die Kamera-Auslösertaste.
5. Richten Sie das Kameraobjektiv auf das Motiv.  
Ihr Telefon erkennt Personen auf dem Bild und erfasst, ob sie lächeln. Wenn die Person lächelt, erstellt das Telefon automatisch ein Foto.

## Fotoserie aufnehmen


1. Drücken Sie im Standby-Betrieb die Kamerazugangstaste, um die Kamera einzuschalten.
2. Wählen Sie  → **Serie**.

3. Nehmen Sie die gewünschten Einstellungen vor.
4. Halten Sie die Kamera-Auslösertaste gedrückt, bis die gewünschte Zahl von Fotos aufgenommen wurde.  
Die Fotos werden automatisch gespeichert.

## Panorama-Fotos aufnehmen

1. Drücken Sie im Standby-Betrieb die Kamerazugangstaste, um die Kamera einzuschalten.
2. Wählen Sie  → **Panorama**.
3. Wählen Sie eine Richtung.
4. Nehmen Sie die gewünschten Einstellungen vor.
5. Drücken Sie die Kamera-Auslösertaste, um das erste Foto aufzunehmen.
6. Bewegen Sie das Telefon langsam in die ausgewählte Richtung. Wenn Sie den kleinen grünen Rahmen mit dem mittleren Rahmen in Übereinstimmung bringen, nimmt die Kamera automatisch das nächste Foto auf.
7. Wiederholen Sie Schritt 6, um die Panoramafoto-Aufnahme zu beenden.
8. Wählen Sie , um das Panorama-Foto zu speichern.

## Fotos mit einem Effekt aufnehmen


1. Drücken Sie im Standby-Betrieb die Kamerazugangstaste, um die Kamera einzuschalten.
2. Wählen Sie  → **Klassisch**.
3. Wählen Sie  → einen Effekt (falls erforderlich).
4. Nehmen Sie die gewünschten Einstellungen vor.
5. Drücken Sie die Kamera-Auslösertaste, um das Foto aufzunehmen.

Das Foto wird automatisch mit dem ausgewählten Effekt gespeichert.

## Videos in langsamer Bewegung aufnehmen

1. Schalten Sie in den Aufnahmemodus. Siehe die Schritte 1 bis 3 unter „Videos aufnehmen“.
2. Wählen Sie  → **Zeitlupe**.
3. Drücken Sie die Kamera-Auslösertaste, um die Aufnahme zu starten.
4. Wählen Sie  oder drücken Sie die Kamera-Auslösertaste, um die Aufnahme zu stoppen.

## Teile von Fotos löschen

1. Drücken Sie im Standby-Betrieb die Kamerazugangstaste, um die Kamera einzuschalten.
2. Drehen Sie das Telefon entgegen dem Uhrzeigersinn (nach links) in die Querformatansicht.
3. Wählen Sie  die Anzeige von Fotos.
4. Blättern Sie nach links oder rechts zu einem Foto.
5. Wählen Sie **Optionen** → **Bearbeiten** → **Fotoradierer**.
6. Wählen Sie den Teil des Fotos, den Sie löschen möchten, und wählen Sie **Radierer**.



Das Löschen des Teils des Fotos kann eine gewisse Zeit dauern.

7. Wenn Sie fertig sind, wählen Sie **Dateien** → **Speichern**.
8. Wählen Sie einen Speicherort aus (falls erforderlich).
9. Geben Sie einen neuen Dateinamen für das Foto ein und wählen Sie **OK**.



Das Foto wird automatisch in der Größe zu einer niedrigeren Auflösung geändert.



## Kameraeinstellungen verwenden

---

Erfahren Sie, wie Sie Fotos mit verschiedenen Kameraeinstellungen aufnehmen können.



### Fotos mit Objektverfolgung aufnehmen

Ihr Telefon kann ein Motiv verfolgen und automatisch scharfstellen, selbst wenn Sie oder das Motiv sich bewegen.

1. Drücken Sie im Standby-Betrieb die Kamerazugangstaste, um die Kamera einzuschalten.
2. Nehmen Sie die gewünschten Einstellungen vor.
3. Wählen Sie  und blättern Sie nach unten zu **Objektverfolgung**.
4. Wählen Sie **Ein** neben **Objektverfolgung**.
5. Wählen Sie .
6. Berühren und halten Sie das Motiv auf dem Touchscreen, das Sie verfolgen möchten.  
Ein Fokusrahmen erscheint um das Motiv und folgt ihm, wenn Sie das Telefon bewegen.
7. Drücken Sie die Kamera-Auslösertaste, um ein Foto aufzunehmen.


### Mit Blinzelerkennung fotografieren


Das Telefon warnt Sie automatisch, wenn es geschlossene Augen erkennt.

1. Drücken Sie im Standby-Betrieb die Kamerazugangstaste, um die Kamera einzuschalten.
2. Nehmen Sie die gewünschten Einstellungen vor.
3. Wählen Sie  und blättern Sie nach unten zu **Blinzelerkennung**.
4. Wählen Sie **Ein** neben **Blinzelerkennung**.
5. Wählen Sie .
6. Drücken Sie die Kamera-Auslösertaste, um ein Foto aufzunehmen.

### Mit Bildstabilisator fotografieren

Die Aufnahme wird stabilisiert, wodurch verwackelte Fotos verhindert werden.

1. Drücken Sie im Standby-Betrieb die Kamerazugangstaste, um die Kamera einzuschalten.
2. Nehmen Sie die gewünschten Einstellungen vor.
3. Wählen Sie  und blättern Sie nach unten zu **Bildstabilisator**.

4. Wählen Sie **Ein** neben **Bildstabilisator**.
5. Wählen Sie .
6. Drücken Sie die Kamera-Auslösertaste, um ein Foto aufzunehmen.

## Kamera-Optionen verwenden

Wählen Sie  vor dem Fotografieren, um die folgenden Optionen aufzurufen:



Option	Funktion
Fokusmodus	Kamera-Fokus ändern
Selbstauslöser	Aufnahmeverzögerung wählen
Auflösung	Auflösungsoption ändern
Weißabgleich	Farbbalance anpassen
Effekte	Spezialeffekt anwenden
ISO	Empfindlichkeit des Kamera-Bildsensors anpassen

Option	Funktion
Bel.-Messung	Belichtungsmesser-Typ auswählen
Objektverfolgung	Kamera einstellen, so dass sie das Motiv automatisch verfolgt und scharf stellt
Bildstabilisator	Unschärfe Bilder durch Erschütterungen oder Bewegungen vermeiden
Automatischer Kontrast	Kamera einstellen, so dass sie den Kontrast einstellt
Blinzelerkennung	Kamera macht darauf aufmerksam, wenn Personen ihre Augen schließen
Bildqualität	Qualität der Fotos einstellen
Anpassen	Kontrast, Sättigung und Schärfe anpassen



Wählen Sie  vor der Videoaufzeichnung, um die folgenden Optionen aufzurufen:

Option	Funktion
Fokusmodus	Kamera einstellen, so dass sie menschliche Gesichter erkennt oder ein Motiv automatisch scharf stellt
Selbstauslöser	Aufnahmeverzögerung wählen
Auflösung	Auflösungsoption ändern
Weißabgleich	Farbbalance anpassen
Effekte	Spezialeffekt anwenden
Automatischer Kontrast	Kamera einstellen, so dass sie den Kontrast einstellt
Videoqualität	Qualität der Videoclips anpassen
Anpassen	Kontrast, Sättigung und Schärfe anpassen

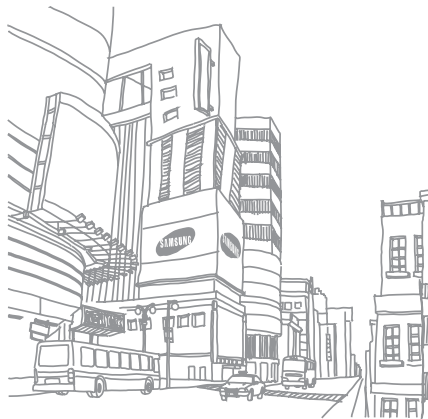
## Kamera-Einstellungen anpassen

Wählen Sie  →  vor dem Fotografieren, um die folgenden Einstellungen aufzurufen:

Einstellung	Funktion
Hilfslinien	Hilfslinien anzeigen
Überprüfen	Legt fest, dass die Kamera nach dem Aufnehmen zum Vorschaubildschirm wechselt oder ein Foto zum Überprüfen anzeigt
GPS-Verbindung	Legt fest, dass die Kamera GPS-Informationen zu Fotos aufzeichnet
Auslöser-Ton	Ton auswählen, der bei Betätigung des Auslösers ertönen soll
Speicher	Zum Auswählen des Speicherorts für neue Fotos
Einstellungen zurücksetzen	Kamera-Einstellungen zurücksetzen

Wählen Sie  →  vor der Videoaufnahme, um die folgenden Einstellungen aufzurufen:

Einstellung	Funktion
Hilfslinien	Hilfslinien anzeigen
Audioaufnahme	Aufnahmeton ein- oder ausschalten
Speicher	Zum Auswählen des Speicherorts für neue Videoclips
Einstellungen zurücksetzen	Kamera-Einstellungen zurücksetzen



# Erweiterte Funktionen verwenden

Erfahren Sie, wie Sie die erweiterten Funktionen und zusätzlichen Features Ihres Mobiltelefons nutzen.

## Erweiterte Anruffunktionen verwenden

---



Erfahren Sie etwas über die zusätzlichen Anruhfähigkeiten Ihres Telefons.

### Unbeantwortete Anrufe anzeigen und wählen

Wenn ein Anruf in Abwesenheit eingegangen ist, wählen Sie den Anruf vom Ereignisalarm-Widget aus und wählen Sie **Sprachanruf**, um die zugehörige Nummer zu wählen.

Wenn zwei oder mehr Anrufe in Abwesenheit eingegangen sind, wählen Sie einen Anruf vom Ereignisalarm-Widget aus und wählen Sie **Protokolle** → eine Nummer, die gewählt werden soll.

### Zuletzt gewählte Nummer anrufen




1. Drücken Sie im Standby-Betrieb [, um die Liste der zuletzt gewählten Nummern anzuzeigen.
2. Wählen Sie die gewünschte Nummer aus und wählen Sie  oder drücken Sie [, um sie zu wählen.

## Anruf halten oder einen gehaltenen Anruf übernehmen

Wählen Sie **Halten**, um einen Anruf zu halten, oder wählen Sie **Übern.**, um einen gehaltenen Anruf abzurufen.


### Nummer für zweiten Anruf wählen

Wenn Ihr Netz diese Funktion unterstützt, können Sie während eines Anrufs eine weitere Nummer wählen:

1. Wählen Sie **Halten**, um den ersten Anruf zu halten.
2. Geben Sie die zweite Nummer ein, die gewählt werden soll, und wählen Sie **Neuer Anruf** oder drücken Sie .
3. Wählen Sie **Tauschen**, um zwischen den beiden Anrufen zu wechseln.
4. Zum Beenden des gehaltenen Anrufs wählen Sie **Gehalten** → .
5. Um das aktuelle Gespräch zu beenden, drücken Sie .

## Einen zweiten Anruf entgegennehmen


Wenn Ihr Netz diese Funktion unterstützt, können Sie einen zweiten eingehenden Anruf entgegennehmen:

1. Drücken Sie , um den zweiten Anruf entgegenzunehmen.  
Das erste Gespräch wird automatisch gehalten.
2. Wählen Sie **Tauschen**, um zwischen den Anrufen zu wechseln.



## Konferenzschaltung tätigen (Telefonkonferenz)

1. Rufen Sie die erste Person an, die Sie zur Konferenzschaltung einladen möchten.
2. Bleiben Sie mit der ersten Person verbunden und rufen Sie die zweite Person an.  
Die erste Person wird automatisch gehalten.
3. Wenn Sie mit der zweiten Partei verbunden sind, wählen Sie **Konferenz**.





4. Wiederholen Sie die Schritte 2 und 3, um weitere Personen hinzuzufügen (falls erforderlich).
5. Um die Konferenzschaltung zu beenden, drücken Sie .

## Eine internationale Nummer anrufen

1. Wählen Sie im Standby-Betrieb **Tastenfeld** und halten Sie **0** gedrückt, um das Zeichen **+** einzugeben.
2. Geben Sie die vollständige Nummer ein, die Sie wählen möchten (Landesvorwahl, Ortsvorwahl und Rufnummer), und wählen Sie dann  → **Sprachanruf** oder drücken Sie , um die Nummer zu wählen.

## Einen Kontakt aus dem Telefonbuch anrufen

Mithilfe gespeicherter Kontakte können Sie Nummern direkt aus dem Telefonbuch anrufen. ► S. 35

1. Wählen Sie im Standby-Betrieb **Kontakte**.
2. Wählen Sie den gewünschten Kontakt aus.
3. Wählen Sie  neben der Nummer, die Sie wählen möchten → .

## Anruf abweisen

Um einen eingehenden Anruf abzuweisen, drücken Sie . Der Anrufer hört daraufhin das Besetztzeichen.

Mit der automatischen Anrufabweisung können Sie Anrufe von bestimmten Telefonnummern automatisch abweisen. So aktivieren Sie die Funktion zum automatischen Abweisen und richten die Abweisungsliste ein:

1. Wählen Sie im Menümodus **Einstellungen** → **Anwendungseinstellungen** → **Anruf** → **Alle Anrufe** → **Automatisch abweisen**.
2. Wählen Sie **Ein** unter **Aktivierung**.
3. Wählen Sie **Nummer hinzufügen**.
4. Wählen Sie das Nummern-Eingabefeld.
5. Geben Sie eine abzuweisende Nummer ein und wählen Sie **OK**.
6. Wählen Sie **Speichern**.
7. Aktivieren Sie das Kontrollkästchen neben der Nummer.
8. Wählen Sie **Speichern**.

## Erweiterte Telefonbuchfunktionen verwenden

Erfahren Sie, wie Sie Ihre Visitenkarte erstellen, bevorzugte Nummern einstellen und Kontaktgruppen erstellen.

### Eigene Visitenkarte erstellen

1. Wählen Sie im Standby-Betrieb **Kontakte** → **Optionen** → **Eigene Visitenkarte**.
2. Geben Sie Ihre persönlichen Daten ein.
3. Wählen Sie **Speichern**.



Sie können Ihre Visitenkarte versenden, indem Sie sie an eine Nachricht oder E-Mail anhängen oder sie über die drahtlose Bluetooth-Funktion oder ActiveSync übertragen.

### Bevorzugte Nummern (Kurzwahl) einstellen

1. Wählen Sie im Standby-Betrieb **Kontakte**.
2. Wählen Sie das Dropdownmenü **Kontakte** und wählen Sie **Favoriten**.
3. Wählen Sie **Hinzufügen**.

4. Wählen Sie einen Kontakt aus.  
Der Kontakt wird unter der bevorzugten Nummer (Kurzwahl) gespeichert.



Die ersten 5 bevorzugten Nummern werden den bevorzugten Kontakten (📷) auf der Widget-Symbolleiste zugeordnet.

### Gruppe von Kontakten erstellen


Wenn Sie eine Gruppe von Kontakten erstellen, können Sie jeder Gruppe Namen, Klingeltöne, Anrufer-ID-Fotos und Vibrationsarten zuweisen oder Nachrichten und E-Mails an die gesamte Gruppe senden. Beginnen Sie mit dem Erstellen einer Gruppe:

1. Wählen Sie im Standby-Betrieb **Kontakte**.
2. Wählen Sie das Dropdownmenü **Kontakte** und wählen Sie **Gruppen**.
3. Wählen Sie **Gruppe erstellen**.
4. Legen Sie einen Gruppennamen, das Anrufer-ID-Foto, einen Gruppenklingelton und einen Vibrationstyp fest.
5. Wählen Sie **Speichern**.
6. Wählen Sie **Ja** und fügen Sie Mitglieder zu der Gruppe hinzu (falls erforderlich).

## Fotos mit Kontakten verknüpfen

Erfahren Sie, wie Sie Gesichter in Ihren Fotos kennzeichnen, um von Fotos Anrufe zu tätigen oder Nachrichten zu senden.

So verknüpfen Sie Fotos mit Kontakten:

1. Wählen Sie in der Menüanzeige **Foto-Kontakte**.
2. Wählen Sie **Hinzufügen** → ein Foto.
3. Wählen Sie **Bearbeiten**, um das Gesicht einer Person mit einer Kennzeichnung zu versehen.
4. Wählen Sie **Tag hinzufügen**, verschieben Sie das Rechteck auf einem Gesicht oder ändern Sie seine Größe und wählen Sie **OK** (falls erforderlich).
5. Wählen Sie die Gesichtskennzeichnung → **Link zu Telefonbuch** → einen Kontakt.  
Der ausgewählte Kontakt wird mit dem Foto verknüpft.
6. Wählen Sie , um weitere Fotokontakte hinzuzufügen (Schritt 2).

## Von Fotos Anrufe tätigen oder Nachrichten senden

1. Wählen Sie in der Menüanzeige **Foto-Kontakte**.
2. Blättern Sie zu einem Foto.  
Die Gesichtskennzeichnung wird zusammen mit dem Namen angezeigt.
3. Wählen Sie die Gesichtskennzeichnung → **Sprachanruf, Videoanruf** oder **Nachricht**.

## Erweiterte Nachrichtenfunktionen verwenden

Erfahren Sie, wie Sie Vorlagen erstellen und zur Erstellung neuer Nachrichten verwenden und wie Sie Nachrichtenordner einrichten.

### Textvorlage erstellen

1. Wählen Sie im Standby-Betrieb **Nachrichten** → **Vorlagen** → **SMS-Vorlagen**.
2. Wählen Sie **Erstellen**, um ein Fenster für eine neue Vorlage zu öffnen.

3. Wählen Sie **Zum Hinzufügen von Text tippen**.
4. Geben Sie Ihren Text ein und wählen Sie **OK**.
5. Wählen Sie **Speichern**.

## Multimedia-Vorlage erstellen

1. Wählen Sie im Standby-Betrieb **Nachrichten** → **Vorlagen** → **Multimedia-Vorlagen**.
2. Wählen Sie **Erstellen**, um ein Fenster für eine neue Vorlage zu öffnen.
3. Erstellen Sie eine MMS mit einem Betreff und den gewünschten Anhängen, um sie als Vorlage zu verwenden. ► S. 32
4. Wählen Sie **Speichern**.

## Textvorlagen in neue Nachrichten einfügen

1. Zum Beginnen einer neuen Nachricht im Standby-Betrieb wählen Sie **Nachrichten** → **Nachricht erstellen** → einen Nachrichtentyp.
2. Wählen Sie **Optionen** → **Einfügen** → **Textvorlage** → eine Vorlage.

## Eine Nachricht aus einer Multimedia-Vorlage erstellen

1. Wählen Sie im Standby-Betrieb **Nachrichten** → **Vorlagen** → **Multimedia-Vorlagen**.
2. Wählen Sie  neben der gewünschten Vorlage. Ihre Vorlage wird als neue MMS geöffnet.

## Ordner zum Verwalten von Nachrichten erstellen

1. Wählen Sie im Standby-Betrieb **Nachrichten** → **Eigene Ordner**.
2. Wählen Sie **Ordner erstellen**.
3. Geben Sie einen Namen für den neuen Ordner ein und wählen Sie **OK**.

Verschieben Sie Nachrichten aus einem Nachrichtenordner in die gewünschten Ordner, um sie vorrangig zu verwalten.


## Erweiterte Musikfunktionen verwenden

Erfahren Sie, wie Sie Musikdateien vorbereiten, Wiedergabelisten erstellen und Radiosender speichern.


### Musikdateien mit Samsung PC Studio kopieren

1. Wählen Sie in der Menüanzeige **Einstellungen** → **Telefoneinstellungen** → **PC-Verbindungen** → **Samsung PC Studio** or **Massenspeicher** → **Speichern**.
2. Drücken Sie [  ], um in den Standby-Betrieb zurückzukehren.
3. Verbinden Sie die Multifunktionsbuchse an Ihrem Telefon mithilfe eines optionalen PC-Datenkabels mit einem PC.
4. Führen Sie Samsung PC Studio aus und kopieren Sie Dateien vom PC auf das Telefon.  
In der Hilfe zu Samsung PC Studio finden Sie weitere Informationen.

### Musikdateien auf eine Speicherkarte kopieren

1. Setzen Sie eine Speicherkarte ein.
2. Wählen Sie in der Menüanzeige **Einstellungen** → **Telefoneinstellungen** → **PC-Verbindungen** → **Massenspeicher** → **Speichern**.
3. Drücken Sie [  ], um in den Standby-Betrieb zurückzukehren.
4. Verbinden Sie die Multifunktionsbuchse an Ihrem Telefon mithilfe eines optionalen PC-Datenkabels mit einem PC.  
Sobald der Anschluss erfolgt ist, wird ein Pop-up-Fenster auf dem PC angezeigt.
5. Öffnen Sie den Ordner, um Dateien anzuzeigen.
6. Kopieren Sie Dateien vom PC auf die Speicherkarte.

## Telefon mit Windows Media Player synchronisieren

1. Setzen Sie eine Speicherkarte ein.
2. Wählen Sie in der Menüanzeige **Einstellungen** → **Telefoneinstellungen** → **PC-Verbindungen** → **Media Player** → **Speichern**.
3. Drücken Sie [  ], um in den Standby-Betrieb zurückzukehren.
4. Verbinden Sie die Multifunktionsbuchse an Ihrem Telefon mithilfe eines optionalen PC-Datenkabels mit einem PC, auf dem Windows Media Player installiert ist. Sobald der Anschluss erfolgt ist, wird ein Popup-Fenster auf dem PC angezeigt.
5. Öffnen Sie Windows Media Player, um Musikdateien zu synchronisieren.
6. Bearbeiten Sie den Namen Ihres Telefons im Popup-Fenster oder geben Sie ihn ein (falls erforderlich).
7. Wählen Sie die gewünschten Musikdateien aus und ziehen Sie sie in die Synchronisierungsliste.
8. Starten Sie die Synchronisierung.

## Wiedergabeliste erstellen

1. Wählen Sie in der Menüanzeige **MP3-Player** → **Wiedergabelisten**.
2. Wählen Sie **Erstellen**.
3. Wählen Sie das Titel-Eingabefeld.
4. Geben Sie einen Titel für Ihre neue Wiedergabeliste ein und wählen Sie **OK**.
5. Um der Wiedergabeliste ein Bild zuzuweisen, wählen Sie **Berühren zum Bearbeiten** und wählen Sie ein Bild aus oder nehmen Sie ein neues Foto auf.
6. Wählen Sie **Speichern**.
7. Wählen Sie die neue Wiedergabeliste aus.
8. Wählen Sie **Hinzufügen** → **Titel**.
9. Wählen Sie die Dateien, die Sie einbeziehen möchten, und wählen Sie **Hinzufügen**.

## Albumliste aufrufen

1. Drehen Sie das Telefon während der Wiedergabe entgegen dem Uhrzeigersinn (nach links) zur Querformatansicht.
2. Blättern Sie zu einem Album und wählen Sie es aus.
3. Wählen Sie eine Musikdatei aus, die wiedergegeben werden soll.

Wählen Sie **||** oder **▶**, um die Wiedergabe anzuhalten oder fortzusetzen.

## MP3-Player-Einstellungen anpassen

1. Wählen Sie in der Menüanzeige **MP3-Player**.
2. Wählen Sie **Einstellungen**.
3. Ändern Sie die Einstellungen, um Ihren MP3-Player individuell anzupassen.

Option	Funktion
Hintergrundmusik	Einstellen, ob Musik im Hintergrund spielen soll, wenn der MP3-Spieler beendet wird

Option	Funktion
Sound-Effekte	Auswahl eines Standard-Klangeffekts
Visualisierung	Zum Auswählen eines Hintergrundbilds während der Wiedergabe
Musik-Menü	Musikkategorien auswählen, die auf der Musikbibliothek-Anzeige erscheinen sollen

4. Wählen Sie **Speichern**.

## Musiktitel vom UKW-Radio aufzeichnen

1. Schließen Sie das mitgelieferte Headset an die Multifunktionsbuchse des Telefons an.
2. Wählen Sie in der Menüanzeige **UKW-Radio**.
3. Wählen Sie **▶**, um das UKW-Radio zu starten.
4. Wählen Sie **Optionen** → **Aufzeichnen**, um die Aufnahme zu starten.

5. Wenn Sie mit der Aufzeichnung fertig sind, wählen Sie **Stopp**. Die Musikdatei wird unter **Radio-Clips** gespeichert (wählen Sie in der Menüanzeige **Eigene Dateien** → **Töne**).



Die Aufzeichnungsfunktion wurde nur für Sprache entwickelt. Die Aufnahmequalität liegt daher deutlich unter der digitaler Medien.

### Radiosender automatisch speichern

1. Schließen Sie das mitgelieferte Headset an die Multifunktionsbuchse des Telefons an.
2. Wählen Sie in der Menüanzeige **UKW-Radio**.
3. Wählen Sie **Optionen** → **Suchlauf**.
4. Wählen Sie zum Bestätigen **Ja** (falls erforderlich). Das Radio sucht und speichert verfügbare Sender automatisch.

### Informationen zu Musiktiteln finden

Erfahren Sie, wie Sie auf einen Online-Musikdienst zugreifen und Informationen über die Musiktitel erhalten, die Sie unterwegs anhören.

1. Wählen Sie in der Menüanzeige **Musikerkennung**.
2. Wählen Sie **Musikerkennung**, um eine Verbindung mit dem Server herzustellen.
3. Wenn Ihr Telefon erfolgreich registriert ist, wählen Sie , um einen Teil der Musik aufzunehmen, die Sie finden möchten.



Einige Netzbetreiber unterstützen diesen Dienst möglicherweise nicht und die Datenbank enthält möglicherweise nicht Informationen zu allen Musiktiteln.



# Tools und Anwendungen verwenden

Erfahren Sie, wie Sie die Tools Ihres Mobiltelefons und zusätzliche Anwendungen nutzen.

## Drahtlose Bluetooth-Funktion verwenden

---

Machen Sie sich mit der Fähigkeit Ihres Telefons vertraut, sich mit anderen Drahtlosgeräten zum Datenaustausch und zur Verwendung der Freisprechfunktion zu verbinden.

### Drahtlose Bluetooth-Funktion einschalten

1. Wählen Sie in der Menüanzeige **Bluetooth**.
2. Wählen Sie den Kreis in der Mitte, um die drahtlose Bluetooth-Funktion einzuschalten.
3. Damit andere Geräte Ihr Telefon finden können, wählen Sie **Einstellungen** → **Ein** unter **Sichtbarkeit des Telefons** → eine Sichtbarkeitsoption → **Speichern** → **Speichern**.

Wenn Sie **Benutzerdefiniert** auswählen, legen Sie fest, wie lange Ihr Telefon von anderen Geräten gefunden werden kann.

## Andere Bluetooth-fähige Geräte finden und koppeln

1. Wählen Sie in der Menüanzeige **Bluetooth** → **Suche**.
2. Wählen Sie ein Gerätesymbol und ziehen Sie es in die Mitte.
3. Geben Sie eine PIN für die drahtlose Bluetooth-Funktion oder die Bluetooth-PIN des anderen Geräts (falls vorhanden) ein und wählen Sie **OK**.  
Wenn der Besitzer des anderen Geräts dieselbe PIN eingibt oder die Verbindung annimmt, ist die Kopplung abgeschlossen.



In Abhängigkeit vom Gerät kann es erforderlich sein, eine PIN einzugeben.

## Daten über die drahtlose Bluetooth-Funktion senden

1. Wählen Sie die Datei oder das Element aus den Anwendungen Ihres Telefons, die/das Sie senden möchten.

2. Wählen Sie **Senden**, **Senden per** oder **URL senden per** → **Über Bluetooth** oder **Bluetooth** oder wählen Sie **Optionen** → **Visitenkarte senden per** → **Bluetooth**.

## Daten über die drahtlose Bluetooth-Funktion empfangen

1. Geben Sie die PIN für die drahtlose Bluetooth-Funktion ein und wählen Sie **OK** (falls erforderlich).
2. Wählen Sie **Ja**, um Ihre Bereitschaft zum Datenempfang vom anderen Gerät zu bestätigen (falls erforderlich).

## Remote-SIM Modus verwenden

Im Remote-SIM Modus können Sie Anrufe nur mit einer angeschlossenen Bluetooth-Kfz-Freisprechvorrichtung über die SIM- oder USIM-Karte in Ihrem Telefon tätigen oder entgegennehmen.

Remote-SIM Modus aktivieren

1. Wählen Sie in der Menüanzeige **Bluetooth** → **Einstellungen**.

2. Wählen Sie **Ein** unter **Remote-SIM Modus** → **Speichern**.

Um den Remote-SIM Modus zu verwenden, starten Sie die Bluetooth-Verbindung von einer Bluetooth-Kfz-Freisprecheinrichtung.



Die Bluetooth-Kfz-Freisprecheinrichtung muss autorisiert sein. Um sie zu autorisieren, wählen Sie das Gerät aus und wählen Sie **Gerät autorisieren**.

## Ein WLAN aktivieren und die Verbindung damit herstellen

Erfahren Sie, wie Sie WLAN aktivieren und die Verbindung damit herstellen.



Dieses Gerät verwendet eine nicht harmonisierte Frequenz und ist für den Einsatz in allen europäischen Ländern geeignet. Die WLAN-Funktion darf innerhalb der EU ohne Einschränkung in Gebäuden genutzt werden, in Frankreich jedoch nicht außerhalb von Gebäuden.

## Ein WLAN aktivieren

1. Wählen Sie in der Menüanzeige **WLAN**.
2. Wählen Sie den Kreis in der Mitte, um ein WLAN zu aktivieren.



Das aktivierte WLAN im Hintergrund verbraucht Akkuleistung. Um den Akku zu schonen, aktivieren Sie das WLAN nur, wenn Sie es benötigen.

## Ein WLAN suchen und die Verbindung damit herstellen

1. Wählen Sie in der Menüanzeige **WLAN** → **Suche**.
2. Wählen Sie ein Netzsymbol → **Hinzufügen** und fügen Sie ein Verbindungsprofil hinzu.



- Wenn das gewünschte Netz eine IP-Adresse, eine Subnetzmaske, einen DNS oder Gateway-Informationen erfordert, wählen Sie **Weitere Einstellungen**.
- Die WLAN-Sicherheit sollte wie die ausgewählte Netzkonfiguration eingestellt werden.

3. Wählen Sie ein Internet-basiertes Menü und ändern Sie das Verbindungsprofil zum WLAN-Profil.



Für Internetzugriff mit einem anderen Verfahren ändern Sie das Verbindungsprofil zum gewünschten Verfahren.


## SOS-Nachricht aktivieren und senden

In einem Notfall können Sie eine SOS-Nachricht senden und Hilfe rufen.




Je nach Land oder Netzbetreiber steht diese Funktion unter Umständen nicht zur Verfügung.

1. Wählen Sie im Standby-Betrieb **Nachrichten** → **SOS-Nachrichten** → **Sendeoptionen**.
2. Wählen Sie **Ein**, um die SOS-Nachrichtenfunktion einzuschalten.
3. Wählen Sie das Empfängerfeld, um die Empfängerliste zu öffnen.

4. Wählen Sie , um Ihre Kontaktliste zu öffnen.
5. Wählen Sie die gewünschten Kontakte aus und wählen Sie **Hinzufügen**.
6. Wählen Sie eine Telefonnummer aus (falls erforderlich).
7. Wählen Sie **OK**, um die Empfänger zu speichern.
8. Wählen Sie das Dropdown-Menü **Einmal** und wählen Sie aus, wie oft die SOS-Nachricht wiederholt werden soll.
9. Wählen Sie **Speichern** → **Ja**.

Damit Sie eine SOS-Nachricht senden können, müssen der Touchscreen und die Tasten gesperrt sein. Drücken Sie die Lautstärketaste viermal.



Sobald Sie eine SOS-Nachricht senden, werden alle Telefonfunktionen ausgesetzt, bis Sie die Sperrtaste gedrückt halten. Wenn Sie [  ] drücken, sind die Telefonfunktionen verfügbar, doch die Tasten bleiben gesperrt.

## uTrack aktivieren

---

Wenn jemand eine neue SIM- oder USIM-Karte in Ihr Telefon einsetzt, sendet die uTrack-Funktion automatisch die Kontaktnummer an zwei Empfänger, damit Ihr Telefon gefunden und wieder in Besitz genommen werden kann.  
uTrack aktivieren

1. Wählen Sie in der Menüanzeige **Einstellungen** → **Sicherheit** → **uTrack**.
2. Geben Sie Ihr Passwort ein und wählen Sie **Bestät.**
3. Wählen Sie **Ein**, um uTrack einzuschalten.
4. Wählen Sie das Empfängerfeld, um die Empfängerliste zu öffnen.
5. Wählen Sie das Empfänger-Eingabefeld.
6. Geben Sie eine Telefonnummer ein und wählen Sie **OK**.
7. Wählen Sie **Speichern**, um die Empfänger zu speichern.
8. Wählen Sie das Absender-Eingabefeld.
9. Geben Sie den Namen des Absenders ein und wählen Sie **OK**.
10. Wählen Sie **Speichern** → **Annehm**.

## Telefondisplay auf einem Fernsehgerät anzeigen

---

Erfahren Sie, wie Sie Ihr Telefon an ein Fernsehgerät anschließen, um darauf Dateien anzuzeigen.

1. Verbinden Sie Ihr Telefon über ein TV-Ausgangskabel (optional erhältlich) mit Ihrem eingeschalteten Fernsehgerät.
2. Wählen Sie am Fernsehgerät den entsprechenden externen Eingangsmodus aus.

Wenn das Display des Telefons nicht auf dem Fernsehgerät angezeigt wird, versuchen Sie, die TV-Ausgangseinstellungen zu ändern: Wählen Sie in der Menüanzeige **Einstellungen** → **Telefoneinstellungen** → ein Bildkodierungssystem unter **TV-Ausgang**.



Aufgrund unterschiedlicher Bildkodierungssysteme oder der Qualität des Fernsehbildschirms werden Ihre Dateien eventuell nicht immer korrekt angezeigt. Die Bluetooth-Stereo-Headset- und Zoom-Funktionen funktionieren nicht im TV-Ausgangsmodus.

## Täuschungsanrufe tätigen

---

Sie können einen eingehenden Anruf simulieren, wenn Sie eine Konferenz verlassen oder ein unerwünschtes Gespräch beenden möchten. Sie können auch so tun, als ob Sie gerade mit jemandem telefonieren, indem Sie eine aufgezeichnete Stimme abspielen.

### Einen Täuschungsanruf tätigen

Halten Sie im Standby-Betrieb die Lautstärketaste nach unten gedrückt.



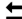
Zum Ändern der Verzögerungszeit vor Täuschungsanrufen wählen Sie in der Menüanzeige **Einstellungen** →

**Anwendungseinstellungen** → **Anruf** →

**Täuschungsanruf** → **Timer für Täuschungsanruf** → eine Option → **Speichern**.

### Eine Stimme aufzeichnen

1. Wählen Sie in der Menüanzeige **Einstellungen** → **Anwendungseinstellungen** → **Anruf** → **Täuschungsanruf** → **Täuschungsanruf-Stimme**.


2. Wählen Sie **Ein** unter **Täuschungsanruf-Stimme**.
3. Wählen Sie **Sprachmemo**.
4. Wählen Sie , um die Aufnahme zu starten.
5. Sprechen Sie ins Mikrofon.
6. Wenn Sie die Aufnahme beenden möchten, wählen Sie .
7. Wählen Sie , um die Aufnahme als Antwort für den Täuschungsanruf auszuwählen.
8. Wählen Sie **Speichern** (falls erforderlich).

## Sprachmemos aufzeichnen und abspielen

---

Erfahren Sie, wie Sie die Sprachmemo-Funktion Ihres Telefons nutzen können.





### Sprachmemo aufzeichnen

1. Wählen Sie in der Menüanzeige **Sprachmemo**.
2. Wählen Sie , um die Aufnahme zu starten.
3. Sprechen Sie Ihr Memo ins Mikrofon.

4. Wenn Sie die Aufnahme beenden möchten, wählen Sie .  
Ihr Memo wird automatisch gespeichert.

## Sprachmemo abspielen

1. Wählen Sie in der Menüanzeige **Eigene Dateien** → **Töne**.
2. Wählen Sie eine Datei aus.
3. Steuern Sie die Wiedergabe mithilfe der folgenden Symbole:

Symbol	Funktion
	Wiedergabe vorübergehend anhalten
	Wiedergabe starten oder fortsetzen
	Zurückspringen; in einer Datei rückwärts spulen (berühren und halten)
	Vorspringen; in einer Datei vorwärts spulen (berühren und halten)

## Bilder bearbeiten

Lernen Sie, wie Sie Bilder bearbeiten und lustige Effekte anwenden.

### Effekte auf Bilder anwenden

1. Wählen Sie im Menümodus **Eigene Dateien** → **Bilder** → eine Fotodatei.
2. Wählen Sie **Optionen** → **Bearbeiten** → **Bildbearbeitung**.
3. Wählen Sie **Bearbeiten** → **Effekte** → eine Effektoption (Filter, Stil, Warp-Effekt oder partielle Unschärfe).
4. Wählen Sie eine Variante des anzuwendenden Effekts und wählen Sie **OK**.  
Wenn Sie einen Unschärfe-Effekt auf bestimmte Bildbereiche anwenden möchten, zeichnen Sie ein Rechteck und wählen Sie **Unschärfe** → **OK**.
5. Wenn Sie die Effektanwendung beenden möchten, wählen Sie **Dateien** → **Speichern unter**.
6. Wählen Sie einen Speicherort aus (falls erforderlich).
7. Geben Sie einen neuen Dateinamen für das Bild ein und wählen Sie **OK**.

## Bildkorrektur

1. Öffnen Sie ein Bild, das Sie bearbeiten möchten. Siehe die Schritte 1 bis 2 unter „Effekte auf Bilder anwenden“.
2. Wählen Sie **Bearbeiten** → **Anpassen** → eine Bildkorrekturoption (Helligkeit, Kontrast oder Farbe).  
Zur automatischen Bildkorrektur wählen Sie **Autom. anpassen**.
3. Nehmen Sie die gewünschten Bildkorrekturen vor und wählen Sie **OK**.
4. Speichern Sie das bearbeitete Bild unter einem neuen Dateinamen. Siehe die Schritte 5 bis 7 unter „Effekte auf Bilder anwenden“.

## Bild umwandeln

1. Öffnen Sie ein Bild, das Sie bearbeiten möchten. Siehe die Schritte 1 bis 2 unter „Effekte auf Bilder anwenden“.
2. Wählen Sie **Bearbeiten** → **Umwandeln** → **Größe ändern**, **Drehen** oder **Kippen**.
3. Drehen oder kippen Sie das Bild wie gewünscht und wählen Sie **OK**.

Wenn Sie die Bildgröße ändern möchten, wählen Sie eine Größe → **Speichern** → **OK**.

4. Speichern Sie das bearbeitete Bild unter einem neuen Dateinamen. Siehe die Schritte 5 bis 7 unter „Effekte auf Bilder anwenden“.

## Bildausschnitt erstellen

1. Öffnen Sie ein Bild, das Sie bearbeiten möchten. Siehe die Schritte 1 bis 2 unter „Effekte auf Bilder anwenden“.
2. Wählen Sie **Bearbeiten** → **Bildausschnitt**.
3. Ziehen Sie ein Rechteck über den Bereich, den Sie zuschneiden möchten, und wählen Sie **Bildausschnitt** → **OK**.
4. Speichern Sie das bearbeitete Bild unter einem neuen Dateinamen. Siehe die Schritte 5 bis 7 unter „Effekte auf Bilder anwenden“.

## Visuelle Funktion einfügen

1. Öffnen Sie ein Bild, das Sie bearbeiten möchten. Siehe die Schritte 1 bis 2 unter „Effekte auf Bilder anwenden“.



2. Wählen Sie **Bearbeiten** → **Einfügen** → eine visuelle Funktion (Rahmen, Bild, Clipart, Emoticon oder Text).
3. Wählen Sie eine visuelle Funktion aus oder geben Sie einen Text ein und wählen Sie **OK**.
4. Verschieben Sie die visuelle Funktion oder den Text oder ändern Sie ihre/seine Größe und wählen Sie **OK**.
5. Speichern Sie das bearbeitete Bild unter einem neuen Dateinamen. Siehe die Schritte 5 bis 7 unter „Effekte auf Bilder anwenden“.

## Handschriftliche Memos hinzufügen

1. Öffnen Sie ein Bild, das Sie bearbeiten möchten. Siehe die Schritte 1 bis 2 unter „Effekte auf Bilder anwenden“.
2. Wählen Sie **Bearbeiten** → **Memo auf Bildschirm**.
3. Blättern Sie zu einer Farbe, zeichnen Sie ein Memo auf das Display und wählen Sie **OK**.
4. Speichern Sie das bearbeitete Bild unter einem neuen Dateinamen. Siehe die Schritte 5 bis 7 unter „Effekte auf Bilder anwenden“.

## Bilder drucken

Erfahren Sie, wie Sie Ihr Bild über eine USB-Verbindung oder die drahtlose Bluetooth-Funktion drucken können.

So drucken Sie ein Bild über eine USB-Verbindung:

1. Verbinden Sie die Multifunktionsbuchse an Ihrem Telefon mit einem kompatiblen Drucker.
2. Öffnen Sie eine Bilddatei. ► S. 41
3. Wählen Sie **Optionen** → **Drucken über** → **USB**.
4. Stellen Sie die Druckoptionen ein und drucken Sie das Bild.

So drucken Sie ein Bild mit der drahtlosen Bluetooth-Funktion:

1. Öffnen Sie eine Bilddatei. ► S. 41
2. Wählen Sie **Optionen** → **Drucken über** → **Bluetooth**.
3. Wählen Sie einen Bluetooth-fähigen Drucker aus und koppeln Sie ihn an das Telefon. ► S. 60
4. Stellen Sie die Druckoptionen ein und drucken Sie das Bild.

## Videos bearbeiten


Erfahren Sie, wie Sie Videodateien bearbeiten und visuelle Effekte anwenden.

### Segment zuschneiden

1. Wählen Sie in der Menüanzeige **Video-Editor**.
2. Wählen Sie **Dateien** → **Bild importieren** oder **Video importieren**.
3. Wählen Sie eine Bild- oder Videokategorie → ein Bild oder Video → **Hinzufügen**.  
Wählen Sie bei einem Bild die Dauer, wie lange das Bild angezeigt werden soll.
4. Wählen Sie **Optionen** → **Dateien**, um weitere Bilder oder Videos hinzuzufügen.
5. Wählen Sie **Bearbeiten** → **Zuschneiden**.
6. Wählen Sie , um das Video wiederzugeben, und wählen Sie **Startmark.** an dem Punkt, an dem das neue Video beginnen soll.
7. Wählen Sie **Endmark.** an dem Punkt, an dem das neue Video enden soll.

8. Wählen Sie **Zuschneiden**.
9. Wenn Sie fertig sind, wählen Sie **Optionen** → **Exportieren** → **Video** → **Ja**.  
Wählen Sie **Optionen** → **Dateien** → **Projekt speichern**, um das Projekt für zukünftige Verwendung zu speichern. Das Projekt wird unter **Eigene Dateien** → **Andere Dateien** gespeichert.
10. Geben Sie einen neuen Dateinamen ein und wählen Sie **OK**.
11. Um die Datei zu überprüfen, wählen Sie **Ja** (falls erforderlich).

### Videos teilen


1. Öffnen Sie Bilder und Videos, die Sie bearbeiten möchten. Siehe die Schritte 1 bis 4 unter „Segment zuschneiden“.
2. Wählen Sie **Bearbeiten** → **Teilen**.
3. Wählen Sie  zur Wiedergabe des Videos und wählen Sie **Split Punkt** → **Teilen**, um die Datei in zwei Clips aufzuteilen.

4. Fügen Sie nach Wunsch ein Bild oder Video zwischen den Clips ein.
5. Speichern Sie das bearbeitete Video unter einem neuen Dateinamen. Siehe die Schritte 9 bis 11 unter „Segment zuschneiden“.

## Text einfügen



Die Möglichkeit, Text in ein Video einfügen zu können, hängt vom jeweiligen Netzbetreiber ab.

1. Öffnen Sie Bilder und Videos, die Sie bearbeiten möchten. Siehe die Schritte 1 bis 4 unter „Segment zuschneiden“.
2. Wählen Sie **Bearbeiten** → **Einfügen** → **Text**.
3. Wählen Sie , um das Video wiederzugeben, und wählen Sie **Startmark**. an dem Punkt, an dem der Text angezeigt werden soll.
4. Wählen Sie an dem Punkt, an dem der Text ausgeblendet werden soll, **Endmark**.

5. Wählen Sie **Text eingeben**.
6. Geben Sie Text ein und wählen Sie **OK**.
7. Verschieben Sie den Text und wählen Sie **OK**.  
Zum Ändern der Textfarbe wählen Sie **Farbe**.
8. Speichern Sie das bearbeitete Video unter einem neuen Dateinamen. Siehe die Schritte 9 bis 11 unter „Segment zuschneiden“.

## Soundtrack hinzufügen

1. Öffnen Sie Bilder und Videos, die Sie bearbeiten möchten. Siehe die Schritte 1 bis 4 unter „Segment zuschneiden“.
2. Wählen Sie **Weiterer Audiotitel** → **Ton importieren**.
3. Wählen Sie eine Tonkategorie → einen Ton → **Hinzufügen**.
4. Speichern Sie das bearbeitete Video unter einem neuen Dateinamen. Siehe die Schritte 9 bis 11 unter „Segment zuschneiden“.

## Fotos und Videos ins Internet hochladen

Lernen Sie, wie Sie Ihre Fotos und Videos auf Fotosharing-Webseiten und in Blogs veröffentlichen können.



Je nach Land oder Netzbetreiber steht diese Funktion unter Umständen nicht zur Verfügung.

### Liste mit Lieblingszielen einrichten

1. Wählen Sie in der Menüanzeige **Communities**.
2. Wählen Sie **Ja**, um die Liste mit Ihren Lieblingszielen einzurichten (falls erforderlich).
3. Wählen Sie **Annehmen**, um zu bestätigen, dass Sie dem allgemeinen Haftungsausschluss zustimmen.



Wenn Sie **Communities** zum ersten Mal aufrufen, werden Sie zur Bestätigung aufgefordert.


4. Wählen Sie die Ziele aus, die Sie hinzufügen möchten, und wählen Sie **Speichern**.  
Wenn Sie **Listen aktualisieren** auswählen, werden neue Ziele automatisch zur Liste hinzugefügt.

### Datei hochladen

Um Fotos und Videos hochzuladen, benötigen Sie entsprechende Benutzerkonten auf Fotosharing-Webseiten und in Blogs.

1. Wählen Sie in der Menüanzeige **Communities**.
2. Wählen Sie **Ins Web hochladen**.
3. Wählen Sie das gewünschte Veröffentlichungsziel aus.
4. Wählen Sie **Zum Hinzufügen tippen** und wählen Sie eine Mediendatei aus.
5. Geben Sie die Veröffentlichungsdetails ein und wählen Sie **Hochladen**.
6. Geben Sie die Benutzerkennung und das Passwort des Ziels ein (falls erforderlich).



Sie können auch Mediendateien hochladen, während Sie sie anzeigen, indem Sie **Optionen** → **Ins Web hochladen**, **Ins Web hochladen** oder  wählen.

## Communities-Einstellungen anpassen

1. Wählen Sie in der Menüanzeige **Communities**.
2. Wählen Sie **Einstellungen**.
3. Passen Sie die Einstellungen an.

Einstellung	Funktion
Upload Details	Details der letzten Uploads anzeigen
Bevorzugte Listen	Lieblingsziel bearbeiten
Größe ändern	Größe des hochzuladenden Bilds ändern
Zeitgesteuert hochladen	Telefon zum automatischen Hochladen von Dateien zur voreingestellten Zeit zu einem Ziel einstellen
Konto-Manager	Bei einer Webseite oder einem Blog an- oder abmelden
Communities-Profile	Verbindungsprofil ändern

### Einstellung

### Funktion

Haftungsaus-  
schluss

Haftungsausschluss anzeigen

## Java-unterstützte Spiele und Anwendungen verwenden

Erfahren Sie, wie Sie Spiele und Anwendungen verwenden, die von der preisgekrönten Java-Technologie unterstützt werden.



Je nachdem, welche Software auf dem Telefon vorhanden ist, wird das Herunterladen von Java-Dateien möglicherweise nicht unterstützt.

## Spiele oder Anwendungen herunterladen

1. Wählen Sie in der Menüanzeige **Spiele und mehr** → **Mehr Spiele**.  
Ihr Telefon verbindet sich mit der von Ihrem Netzbetreiber voreingestellten Webseite.
2. Suchen Sie nach einem Spiel oder einer Anwendung und laden Sie es/sie herunter zum Telefon.

## Spiele spielen

1. Wählen Sie in der Menüanzeige **Spiele und mehr**.
2. Wählen Sie ein Spiel aus der Liste und folgen Sie den Anweisungen auf dem Display.



Die verfügbaren Spiele richten sich nach dem jeweiligen Netzbetreiber oder der Region. Die Spielbedienelemente und Optionen können sich unterscheiden.

## Anwendungen starten

1. Wählen Sie in der Menüanzeige **Spiele und mehr** → eine Anwendung.
2. Wählen Sie **Optionen**, um eine Liste der verschiedenen Optionen und Einstellungen für Ihre Anwendung aufzurufen.

## Daten synchronisieren

---

Erfahren Sie, wie Sie Kontakte, Kalenderereignisse, Aufgaben und Memos mit dem von Ihnen angegebenen Webserver synchronisieren. Sie können außerdem Kontakte, Kalenderereignisse, Aufgaben und E-Mails mit einem Microsoft Exchange-Server synchronisieren.

### Daten mit einem Webserver synchronisieren

So erstellen Sie ein Synchronisierungsprofil:

1. Wählen Sie in der Menüanzeige **Synchronisieren**.
2. Wählen Sie **Hinzufügen** und geben Sie die Profilparameter an.
3. Wenn Sie fertig sind, wählen Sie **Speichern**.

So starten Sie die Synchronisierung:

1. Wählen Sie in der Menüanzeige **Synchronisieren**.
2. Wählen Sie ein Synchronisierungsprofil.
3. Wählen Sie **Forts.**, um die Synchronisierung mit dem von Ihnen angegebenen Server zu starten.

## Daten mit einem Microsoft Exchange-Server synchronisieren



Sie können die Funktion Microsoft® Exchange ActiveSync® in diesem Telefon nur mit einem Dienst verwenden, der von der Microsoft Corporation zur Nutzung von Microsoft® Exchange ActiveSync® lizenziert ist.

So stellen Sie einen Microsoft Exchange-Server und ein Synchronisierungsprofil ein:

1. Wählen Sie in der Menüanzeige **Exchange ActiveSync**.
2. Geben Sie Einstellungen für den Microsoft Exchange-Server ein.
3. Wählen Sie **Speichern**.
4. Geben Sie ein E-Mail-Verbindungsprofil vor, indem Sie die Anweisungen des Assistenten für E-Mail-Einrichtung befolgen.

5. Wenn Sie fertig sind, wählen Sie **Speichern**.

6. Wählen Sie ein Synchronisierungsprofil.

Die Synchronisierung mit dem vorgegebenen Microsoft Exchange-Server beginnt.



Beachten Sie, dass bei der Nutzung des Servers zusätzliche Gebühren anfallen können.

So synchronisieren Sie alle Elemente:

1. Wählen Sie in der Menüanzeige **Exchange ActiveSync**.
2. Wählen Sie **Synchronisierung**.



Wenn Sie alle Elemente synchronisieren, können Gebühren für das Aktualisieren unnötiger Elemente anfallen.

So synchronisieren Sie nur E-Mails:

1. Wählen Sie in der Menüanzeige **Exchange ActiveSync**.
2. Wählen Sie **E-Mail** → **Posteingang** → **Synchronisierung** → **E-Mail**.

## RSS-Feeds verwenden

---

Erfahren Sie, wie Sie RSS-Feeds verwenden, um die neuesten Nachrichten und Informationen von Ihren Lieblingswebsites zu erhalten.

### RSS-Feedadresse hinzufügen

1. Wählen Sie in der Menüanzeige **Internet** → **RSS-Feed**.
2. Wählen Sie **Hinzufügen**.
3. Wählen Sie das Adressen-Eingabefeld.
4. Geben Sie die Adresse eines RSS-Feeds ein und wählen Sie **OK**.
5. Wählen Sie **OK**.
6. Um weitere Feeds hinzuzufügen, wiederholen Sie die obigen Schritte 2 bis 5.

### RSS-Feeds lesen und aktualisieren

1. Wählen Sie in der Menüanzeige **Internet** → **RSS-Feed**.
2. Wählen Sie **Aktualisieren** → **Aktualisieren** → **Alle** oder **Ausgewählt**.
3. Wählen Sie **Ja**, um den aktualisierten Feed zu erhalten.



Die Funktion für automatische Aktualisierung stellt das Telefon ein, um die RSS-Feeds automatisch in vorgegebenen Abständen zu aktualisieren. Sie können die Funktion für automatische Aktualisierung aktivieren, indem Sie **Internet** → **Einstellungen** → **RSS-Aktualisierung** wählen.



## Samsung Mobile Navigator starten



### Wichtiger Hinweis zur Navigationssoftware

Sollten Sie sich entscheiden, die Navigationssoftware zu nutzen, die entweder bereits im Lieferumfang enthalten oder optional erwerbbar ist, weisen wir Sie auf folgendes hin:

Falls Sie Kartenmaterial erwerben oder herunterladen müssen (z.B. Defekt der microSD™-Karte, durch unbeabsichtigtes Löschen oder Erwerb neuen Kartenmaterials), sollten Sie dies über Ihren heimischen PC und der verfügbaren Route66® Sync-Software tun.

Durch Download über die Datenverbindung Ihres Mobiltelefons, können aufgrund der anfallenden Datenmenge Kosten entstehen.

Bitte informieren Sie sich vorab bei Ihrem Netzbetreiber/Vertragspartner über die Ihrem Tarif entsprechenden Datengebühren.

Wählen Sie in der Menüanzeige **Navigation**.

Einzelheiten finden Sie in der Kurzanleitung für den Samsung Mobile Navigator.

Wenn diese Funktion je nach Region oder Netzbetreiber nicht standardmäßig vorgesehen ist, können Sie die Navigator-Anwendung selbst installieren.

1. Wählen Sie in der Menüanzeige **Einstellungen** → **Anwendungseinstellungen** → **Navigation** → **Ein.**
2. Stecken Sie eine Speicherkarte in das Telefon. ► S. 22
3. Wählen Sie in der Menüanzeige **Navigation**.
4. Erwerben Sie eine Lizenz zur Nutzung der Navigator-Anwendung.

Details sowie die Bedienungsanleitung finden Sie unter <http://www.66.com/samsung>.



- Entnehmen Sie keinesfalls die eingesetzte Speicherkarte, während Sie die Navigator-Anwendung verwenden.
- Je nach Land oder Netzbetreiber steht diese Funktion unter Umständen nicht zur Verfügung.

## Aktuellen Standort anzeigen

---

Erfahren Sie, wie den Breiten- und Längengrad sowie die geografische Höhe ihrer aktuellen Position unter Nutzung des Satellitensystems für globale Navigation bestimmen. Der Satellitenempfang funktioniert nur außerhalb von Gebäuden.

Wählen Sie in der Menüanzeige **Einstellungen** → **Telefonereinstellungen** → **GPS-Einstellungen** → **GPS-Position**.

## GPS-Funktionalität aktualisieren

---

Erfahren Sie, wie Sie die GPS-Funktionalität durch Herunterladen von GPS-Datendateien verbessern. Sie können die Geschwindigkeit und Genauigkeit der Positionierung verbessern und die Navigation auf Gebiete ausweiten, in denen keine Mobilfunknetze verfügbar sind.

1. Wählen Sie in der Menüanzeige **Einstellungen** → **Telefonereinstellungen** → **GPS-Einstellungen** → **GPS+ Einstellungen** → **Daten herunterladen**.

2. Wählen Sie **Ja**, um eine Verbindung mit einem Server herzustellen und GPS-Datendateien herunter zu laden.




Wenn Ihr Telefon über die Navigator-Anwendung verfügt, können Sie eine Bluetooth-fähige GPS-Vorrichtung verwenden. Zum Ändern des Verbindungstyps wählen Sie in der Menüanzeige **Einstellungen** → **Telefonereinstellungen** → **GPS-Einstellungen** → **GPS-Navig. über** → **Bluetooth-GPS** → **Speichern**.

## Weltuhren erstellen und anzeigen

---

Erfahren Sie, wie Sie die Uhrzeit in einer anderen Region anzeigen und die Weltuhr so einstellen können, dass sie auf dem Display angezeigt wird.

### Weltuhr erstellen

1. Wählen Sie in der Menüanzeige **Weltuhr**.
2. Wählen Sie **Hinzufügen**.
3. Wählen Sie eine Zeitzone aus.
4. Um die Sommerzeit einzustellen, wählen Sie .

5. Wählen Sie **OK**, um Ihre Weltuhr zu erstellen.  
Die Weltuhr wird als zweite Uhr eingestellt.
6. Wählen Sie **Hinzufügen**, um weitere Weltuhren hinzuzufügen (Schritt 3).

## Weltuhr zum Display hinzufügen

Mit dem Dual-Uhr-Widget können Sie Uhren mit verschiedenen Zeitzonen auf dem Display anzeigen.

Nach dem Erstellen einer Weltuhr:

1. Wählen Sie in der Menüanzeige **Weltuhr**.
2. Wählen Sie **Als zweite Uhr festlegen**.
3. Wählen Sie die hinzuzufügende Weltuhr aus.
4. Wählen Sie **Einstellen**.

## Alarmer einstellen und verwenden

---

Erfahren Sie, wie Sie Alarmer für wichtige Ereignisse einstellen und kontrollieren.

### Neuen Alarm einstellen

1. Wählen Sie in der Menüanzeige **Alarm**.
2. Wählen Sie **Erinnerung erstellen**.

3. Stellen Sie die Alarmerdetails ein.
4. Wählen Sie **Speichern**.



Wenn das Telefon ausgeschaltet ist, stellt die automatische Einschaltfunktion das Telefon so ein, dass es sich zu einem bestimmten Zeitpunkt automatisch einschaltet und der Alarm automatisch ertönt.

## Alarm stoppen

Wenn der Alarm ertönt:

- Ziehen Sie den Schieberegler auf **Stopp**, um den Alarm ohne Erinnerung zu stoppen.
- Ziehen Sie den Schieberegler auf **Stopp**, um den Alarm mit Erinnerung zu stoppen, oder ziehen Sie den Schieberegler auf **Erinnern**, um den Alarm während des Erinnerungszeitraums stummzuschalten.

## Einen Alarm deaktivieren

1. Wählen Sie in der Menüanzeige **Alarm**.
2. Wählen Sie **Aus** neben dem Alarm, den Sie deaktivieren möchten.

## Rechner verwenden

---

1. Wählen Sie in der Menüanzeige **Rechner**.
2. Verwenden Sie die Tasten, die dem Rechnerdisplay entsprechen, um grundlegende mathematische Operationen durchzuführen.

## Währungen oder Maße umrechnen

---

1. Wählen Sie in der Menüanzeige **Umrechnung** → einen Umrechnungstyp.
2. Geben Sie die Währungen oder Maße und die Einheiten in die entsprechenden Felder ein.

## Countdown-Timer einstellen

---

1. Wählen Sie in der Menüanzeige **Timer**.
2. Stellen Sie die gewünschte Zeitdauer für den Countdown ein.
3. Wählen Sie **Start**, um den Countdown zu starten.
4. Wenn der Timer abgelaufen ist, ziehen Sie den Schieberegler auf **Stopp**, um das Signal zu stoppen.

## Stoppuhr verwenden

---

1. Wählen Sie in der Menüanzeige **Stoppuhr**.
2. Wählen Sie **Start**, um die Stoppuhr zu starten.
3. Wählen Sie **Runde**, um Rundenzeiten aufzuzeichnen.
4. Wenn Sie fertig sind, wählen Sie **Stopp**.
5. Wählen Sie **Reset**, um aufgezeichnete Zeiten zu löschen.

## Neue Aufgaben erstellen

---

1. Wählen Sie in der Menüanzeige **Aufgabe**.
2. Wählen Sie **Aufgabe erstellen**.
3. Geben Sie die Details der Aufgabe ein und wählen Sie **Speichern**.

## Textmemos erstellen


---





1. Wählen Sie in der Menüanzeige **Memo**.
2. Wählen Sie **Memo erstellen**.
3. Geben Sie den Memotext ein und wählen Sie **OK**.

## Zeichnungen erstellen

Erfahren Sie, wie Sie mit verschiedenen Zeichnungstools Zeichnungen erstellen können.

### Neue Zeichnung erstellen

1. Wählen Sie in der Menüanzeige **Live pix**.
2. Wählen Sie in der Zeichnungssymbolleiste , um den Werkzeugtyp zu ändern. Folgende Werkzeuge stehen Ihnen zur Verfügung:

Werkzeug	Funktion
	Linie hinzufügen; Sie können die Linienart, Linienstärke und Farbe auswählen.
	Kreis oder Rechteck hinzufügen; Sie können die Linienstärke, Linienfarbe und Füllfarbe für die Figur auswählen.
	Einzufügenden Text eingeben; Sie können die Schriftgröße, das Attribut und die Schriftfarbe ändern.
	Stempel oder Bildstempel einfügen

3. Erstellen Sie mit den Werkzeugen eine Zeichnung.
4. Zum Löschen von hinzugefügtem Text, Stempeln oder Bildstempeln wählen Sie ein Element → **Optionen** → **Löschen**.
5. Wenn Sie fertig sind, wählen Sie **Datei** → **Als Bild speichern**.
6. Geben Sie einen neuen Dateinamen ein und wählen Sie **OK**.

### Bewegung zu einer Zeichnung hinzufügen

1. Erstellen Sie eine Zeichnung mit Stempeln oder Bildstempeln.
2. Zur Verwendung des voreingestellten Bewegungstyps wählen Sie **Optionen** → **Bewegung** → **Voreingestellt** → einen Stempel oder einen Bildstempel → einen Bewegungstyp → **OK**.  
Zur Verwendung eines neuen Bewegungstyps wählen Sie **Optionen** → **Bewegung** → **Bewegungslinie** → einen Stempel oder einen Bildstempel. Ziehen Sie eine Linie, die verfolgt werden soll, und wählen Sie **Vorschau**, um eine Vorschau der Bewegung anzuzeigen. Wählen Sie **OK**.

3. Wenn Sie fertig sind, wählen Sie **Datei** → **Als Flash speichern**.
4. Geben Sie einen neuen Dateinamen ein und wählen Sie **OK**.

## Kalender verwalten

---

Erfahren Sie, wie Sie die Kalenderansicht ändern und Ereignisse erstellen.

### Kalenderansicht ändern

1. Wählen Sie in der Menüanzeige **Kalender**.
2. Wählen Sie **Optionen** → **Tagesansicht** oder **Wochenansicht**.

### Ereignisse erstellen

1. Wählen Sie in der Menüanzeige **Kalender**.
2. Wählen Sie **Erstellen** → einen Ereignistyp.
3. Geben Sie das Ereignis mit den gewünschten Details ein.
4. Wählen Sie **Speichern**.

## Ereignisse anzeigen

So zeigen Sie Ereignisse eines bestimmten Datums an:

1. Wählen Sie in der Menüanzeige **Kalender**.
2. Wählen Sie ein Datum im Kalender aus.
3. Um Einzelheiten zu einem Ereignis anzuzeigen, wählen Sie dieses aus.

So zeigen Sie Ereignisse nach Ereignistypen an:

1. Wählen Sie in der Menüanzeige **Kalender**.
2. Wählen Sie **Ereignisse** → einen Ereignistyp.
3. Um Einzelheiten zu einem Ereignis anzuzeigen, wählen Sie dieses aus.

# Problembehandlung

Wenn Sie Probleme mit Ihrem Mobiltelefon haben, versuchen Sie erst die hier genannten Verfahren zur Problemlösung, bevor Sie sich an einen Kundendienst wenden.

**Beim Einschalten oder während der Verwendung des Telefons werden Sie zur Eingabe der folgenden Codes aufgefordert:**

Nachricht	Versuchen Sie Folgendes, um das Problem zu beheben:
Passwort	Wenn die Telefonsperrfunktion aktiviert ist, müssen Sie das Passwort eingeben, das Sie für das Telefon eingestellt haben.
PIN-Code	Wenn Sie das Telefon zum ersten Mal verwenden oder die PIN-Anforderung aktiviert ist, müssen Sie die mit der SIM-Karte gelieferte PIN eingeben. Sie können diese Funktion deaktivieren, indem Sie das Menü zur <b>PIN-Sperre</b> verwenden.

Nachricht	Versuchen Sie Folgendes, um das Problem zu beheben:
PUK	Ihre SIM-Karte ist gesperrt; üblicherweise aufgrund einer mehrmaligen Falscheingabe Ihrer PIN. Sie müssen nun den von Ihrem Netzbetreiber zur Verfügung gestellten PUK-Code eingeben.
PIN2	Wenn Sie auf ein Menü zugreifen welches PIN2 benötigt, geben Sie bitte die mit Ihrer SIM- oder USIM-Karte gelieferte PIN2 ein. Einzelheiten teilt Ihnen Ihr Netzbetreiber mit.


## Das Telefon fordert Sie auf, die SIM-Karte einzusetzen.

Stellen Sie sicher, dass die SIM- oder USIM-Karte richtig eingesetzt wurde.

## Ihr Telefon zeigt "Service nicht verfügbar" oder "Nicht erledigt" an.

- Wenn Sie sich in Bereichen mit schwachen Signalen oder schlechtem Empfang befinden, können Sie den Empfang verlieren. Begeben Sie sich an einen anderen Ort und versuchen Sie es erneut.
- Einige Optionen können Sie nur aufrufen, wenn Sie sie abonniert haben. Einzelheiten teilt Ihnen Ihr Netzbetreiber mit.

## Sie geben eine Nummer ein, aber sie wird nicht gewählt.

- Vergewissern Sie sich, dass Sie die Wähltaste gedrückt haben: [  ].
- Vergewissern Sie sich, dass Sie auf das richtige Mobilfunknetz zugegriffen haben.

- Vergewissern Sie sich, dass Sie diese Telefonnummer nicht mit einer Anruf Sperre belegt haben.

## Ein anderer Anrufer kann Sie nicht erreichen.

- Vergewissern Sie sich, dass Ihr Telefon eingeschaltet ist.
- Vergewissern Sie sich, dass Sie auf das richtige Mobilfunknetz zugegriffen haben.
- Vergewissern Sie sich, dass Sie diese Telefonnummer nicht mit einer Anruf Sperre belegt haben.

## Ihr Gesprächspartner kann Sie nicht hören.

- Vergewissern Sie sich, dass das eingebaute Mikrofon nicht verdeckt ist.
- Vergewissern Sie sich, dass sich das Mikrofon in der Nähe Ihres Mundes befindet.
- Wenn Sie ein Headset verwenden, stellen Sie sicher, dass es richtig angeschlossen ist.



### **Das Telefon piept und das Akkusymbol blinkt.**

Der Akku ist schwach. Laden Sie den Akku auf oder tauschen Sie ihn aus, um das Telefon weiter zu verwenden.

Bitte beachten Sie, daß der Akku erst nach mehrmaligem, vollständigem Entladen und Laden die volle Kapazität erreicht.

### **Die Tonqualität des Anrufs ist schlecht.**

- Vergewissern Sie sich, dass Sie die interne Antenne des Telefons nicht blockieren.
- Wenn Sie sich in Bereichen mit schwachen Signalen oder schlechtem Empfang befinden, können Sie den Empfang verlieren. Begeben Sie sich an einen anderen Ort und versuchen Sie es erneut.

### **Sie wählen einen Kontakt zum Anrufen, aber die Nummer wird nicht gewählt.**

- Vergewissern Sie sich, dass die richtige Nummer in der Kontaktliste gespeichert ist.
- Falls erforderlich, geben Sie die Nummer erneut ein und speichern Sie sie neu.

### **Der Akku wird nicht richtig aufgeladen oder das Telefon schaltet sich manchmal von selbst aus.**

- Die Akkukontakte können schmutzig sein. Wischen Sie die goldfarbenen Kontakte mit einem sauberen, weichen Tuch ab und versuchen Sie den Akku erneut zu laden.
- Wenn sich der Akku nicht mehr vollständig laden lässt, entsorgen Sie den alten Akku ordnungsgemäß und ersetzen Sie ihn durch einen neuen.

### **Ihr Telefon wird heiß.**

Wenn Sie mehrere Programme gleichzeitig verwenden, braucht Ihr Telefon mehr Strom und erwärmt sich.

Das ist normal und hat keine Auswirkung auf die Lebensdauer Ihres Telefons oder seine Leistungsfähigkeit.

# Index

## ActiveSync 73

### Akku

- Anzeige für schwache Akkuladung, 22
- installieren, 19
- laden, 21

### Alarmer

- deaktivieren, 77
- erstellen, 77
- stoppen, 77

### Anrufe

- abweisen, 51
- aus dem Telefonbuch, 51
- entgegennehmen, 31
- erweiterte Funktionen, 49

- gehaltene Anrufe übernehmen, 50
- grundlegende Funktionen, 31
- halten, 50
- internationale Nummern, 51
- Konferenz, 50
- tätigen, 31
- Täuschungsanrufe tätigen, 64
- unbeantwortete Anrufe anzeigen, 49
- unbeantwortete Anrufe wählen, 49
- zuletzt gewählt, 49
- zusätzliche Anrufe entgegennehmen, 50
- zusätzliche Anrufe wählen, 50

## Aufgabe

- siehe Tools, Aufgabe

## Bilder

- Bildausschnitt erstellen, 66
- drucken, 67
- Effekte anwenden, 65
- korrigieren, 66
- Memos hinzufügen, 67
- umwandeln, 66
- visuelle Funktionen einfügen, 66

## Bluetooth

- aktivieren, 59
- Daten empfangen, 60
- Daten senden, 60
- Remote-SIM Modus, 60

## Browser

siehe Internet- oder Medien-Browser

## Communities

siehe Tools, Mobile Blog

## Countdown-Timer

siehe Tools, Countdown-Timer

## Display - auf Fernsehgerät anzeigen 63

## Foto-Kontakte 53

## Fotos

anzeigen, 41  
bearbeiten, 65  
erweiterte  
Aufnahmefunktionen, 42  
grundlegende  
Aufnahmefunktionen, 40

## Google-Dienste 38

## Headset 32

## Hintergrundbild 30

## Internet

siehe Internet-Browser

## Internet-Browser

Favoriten hinzufügen, 38  
Startseite öffnen, 37

## Java

Anwendungen aufrufen, 72  
herunterladen, 71  
Spiele starten, 72

## Kalender

siehe Tools, Kalender

## Klingelton 29

## Kontakte

Gruppen erstellen, 52  
hinzufügen, 35

suchen, 35  
Verknüpfen mit Fotos, 53

## Lautstärke

Anruflautstärke, 31  
Tastenton-Lautstärke, 28

## Live pix

siehe Tools, Zeichnungsmemo

## Medienbrowser 41

## Memo

Sprache, 64  
Text, 78  
Zeichnung, 79

## Microsoft Exchange ActiveSync 73

## MP3-Player

anpassen, 57  
Musik hören, 36  
synchronisieren, 56  
Wiedergabelisten erstellen, 56

**Multimedia**

siehe Nachrichten

**Musik suchen** 58**Nachrichten**

E-Mail anzeigen, 35  
E-Mail senden, 33  
Multimedia anzeigen, 35  
Multimedia senden, 32  
Text anzeigen, 35  
Text senden, 32

**Navigator** 75**Offline-Profil** 24**Radio**

siehe UKW-Radio

**Rechner**

siehe Tools, Rechner

**RSS-Feeds**

siehe Tools, RSS-Feeds

**Samsung PC Studio** 55**SIM-Karte** 19**SOS-Nachricht** 62**Speicherkarte** 22**sperrn**

siehe Telefonsperre

**Sprachmemos**

aufnehmen, 64  
wiedergeben, 65

**Stoppuhr**

siehe Tools, Stoppuhr

**Stumm-Profil** 29**Synchronisierung**

Profil erstellen, 72

starten, 72

**Tastentöne** 28**Telefonkonferenzen**

siehe Anrufe,  
Konferenzschaltung

**Telefonsperre** 30**Text**

eingeben, 33  
Memos erstellen, 78  
Nachrichten, 32

**Timer**

siehe Tools, Countdown-Timer

**Tools**

Alarm, 77  
Aufgabe, 78  
Bildbearbeitung, 65  
Countdown-Timer, 78  
Kalender, 80

- Mobile Blog, 70
- Rechner, 78
- RSS-Feeds, 74
- Stoppuhr, 78
- Umrechnung, 78
- Video-Editor, 68
- Zeichnungsmemo, 79

### Täuschungsanrufe

siehe Anrufe, Täuschungsanrufe  
tätigen

### Uhr

siehe Weltuhr

### UKW-Radio

- hören, 36
- Musiktitel aufnehmen, 57
- Sender speichern, 58

### Umrechnung

siehe Tools, Umrechnung

uTrack 63

Video-Player 42

### Videos

- anzeigen, 42
- bearbeiten, 68
- erweiterte  
Aufnahmefunktionen, 46
- grundlegende  
Aufnahmefunktionen, 41

Visitenkarten 52

### Vorlagen

- einfügen, 54
- Multimedia, 54
- Text, 53

### Weltuhr

- Dual-Anzeige einstellen, 77
- erstellen, 76

Widgets 27

Windows Media Player 56

WLAN 61

## Konformitätserklärung (Funkanlagen und Telekommunikationsendeinrichtungen)

Wir, **Samsung Electronics**

erklären unter unserer alleinigen Verantwortung, dass dem Produkt

**GSM-Mobiltelefon : GT-M8910**

die Konformität mit den folgenden Normen und/oder anderen normgebenden Dokumenten bescheinigt wird:

Sicherheit	EN 60950- 1 : 2001 +A11:2004
SAR	EN 50360 : 2001
	EN 62209-1 : 2006
EMV	EN 301 489- 01 V1.6.1 (09-2005)
	EN 301 489- 07 V1.3.1 (11-2005)
	EN 301 489- 17 V1.2.1 (08-2002)
	EN 301 489- 24 V1.4.1 (09-2007)
Funk	EN 301 511 V9.0.2 (03-2003)
	EN 300 328 V1.7.1 (10-2006)
	EN 301 908- 1 V3.2.1 (05-2007)
	EN 301 908- 2 V3.2.1 (05-2007)

Hiermit erklären wir, dass [alle wesentlichen Funktestreihen ausgeführt wurden und dass] das oben genannte Produkt allen wesentlichen Anforderungen der Richtlinie 1999/5/EC entspricht.

Das in Abschnitt 10 genannte Verfahren für die Feststellung der Konformität, das im Anhang [IV] der Richtlinie 1999/5/EC beschrieben wird, wurde unter Beteiligung der benannten Stelle(n) durchgeführt:

BABT, Balfour House, Churchfield Road,  
Walton-on-Thames, Surrey, KT12 2TD, UK\*  
Kennzeichen: 0168

**CE 0168** 

Die technische Dokumentation wird unter folgender Anschrift geführt:

**Samsung Electronics QA Lab.**

---

und kann auf Anfrage eingesehen werden.  
(Vertreter in der EU)

Samsung Electronics Euro QA Lab.  
Blackbushe Business Park, Saxony Way,  
Yateley, Hampshire, GU46 6GG, UK\*  
2009.06.10

  
Yong-Sang Park / S. Manager

(Ort und Datum) (Name und Unterschrift der/des Bevollmächtigten)

\* Dies ist nicht die Adresse der Samsung-Kundendienstzentrale. Die Adresse und Telefonnummer der Samsung-Kundendienstzentrale finden Sie auf Ihrer Garantiekarte oder erhalten Sie bei dem Händler, bei dem Sie Ihr Telefon erworben haben.

Einige der Inhalte in diesem Handbuch können sich von Ihrem Telefon unterscheiden, dies ist abhängig von der Software oder dem Dienstanbieter.

**SAMSUNG ELECTRONICS**



World Wide Web  
<http://www.samsungmobile.com>

Printed in Korea  
Code No.:GH68-25041A  
German. 07/2009. Rev. 1.0