



S7220
Benutzerhandbuch



Verwendung dieses Handbuchs

Dieses Benutzerhandbuch soll Sie mit den Funktionen Ihres Mobiltelefons vertraut machen. Schnellstarthinweise finden Sie unter „Vorstellung des Mobiltelefons“, „Mobiltelefon zusammenbauen und vorbereiten“ und „Grundfunktionen“.

Hinweissymbole

Machen Sie sich zunächst mit den in diesem Handbuch verwendeten Symbolen vertraut:



WARNING

Warnung: Situationen, in denen Sie oder andere verletzt werden könnten



CAUTION


Achtung: Situationen, in denen Ihr Telefon oder andere Geräte beschädigt werden könnten



Hinweis: Hinweise, Tipps zur Verwendung oder Zusatzinformationen



Seitenverweis: Seiten mit verwandten Informationen (Beispiel: ► S. 12 (steht für „siehe Seite 12“))

- **Gefolgt von:** Die Reihenfolge von Optionen oder Menüs, die Sie für einen Schritt auswählen müssen (Beispiel: Wählen Sie in der Menüsteuerung **Nachrichten** → **Nachricht erstellen** (steht für **Nachrichten**, gefolgt von **Nachricht erstellen**)
- [] **Eckige Klammern:** Telefontasten (Beispiel: []) (steht für die Ein-/Aus-/Menü-Ende-Taste)
- < > **Spitze Klammern:** Soft-Tasten zum Steuern der einzelnen Funktionen jedes Bildschirms (Beispiel: <OK> steht für die Soft-Taste **OK**)

Urheberrechtsinformationen

Rechte an allen Technologien und Produkten, die mit diesem Gerät verbunden sind, sind das Eigentum der jeweiligen Inhaber:

- Bluetooth® ist ein weltweit eingetragenes Warenzeichen der Bluetooth SIG, Inc. Bluetooth QD ID: B014912.
- Java™ ist ein Warenzeichen von Sun Microsystems, Inc.

CE 0168

Inhalt

Hinweise zur Sicherheit und Verwendung	2
Sicherheitswarnungen	2
Sicherheitshinweise	4
Wichtige Nutzungshinweise	7
Vorstellung des Mobiltelefons	11
Verpackungsinhalt	11
Layout des Telefons	12
Tasten	13
Display	15
Symbole	15
Mobiltelefon zusammenbauen und vorbereiten	17
SIM-Karte und Akku einsetzen	17
Akku laden	19
Speicherkarte einsetzen (optional)	20
Grundfunktionen	21
Telefon ein- und ausschalten	21
Auf Menüs zugreifen	22
Telefon individuell anpassen	22
Grundlegende Anruffunktionen	25

Nachrichten senden und anzeigen	27	Videos bearbeiten	62
Kontakte hinzufügen und suchen	29	Fotos und Videos in das Internet hochladen	67
Musik anhören	30	Java-gestützte Spiele und Anwendungen verwenden	68
Im Internet surfen	32	Daten synchronisieren	69
Google-Suche starten	32	RSS-Reader verwenden	69
Kamerafunktionen verwenden	34	Nach Elementen suchen	70
Grundlegende Kamerafunktionen	34	Zeitzonen erstellen und anzeigen	71
Erweiterte Kamerafunktionen	36	Alarmer einstellen und verwenden	72
Erweiterte Funktionen verwenden	42	Rechner verwenden	73
Erweiterte Anruffunktionen	42	Währungen oder Maße umrechnen	73
Erweiterte Telefonbuchfunktionen	45	Timer einstellen	73
Erweiterte Nachrichtenfunktionen	47	Stoppuhr verwenden	74
Erweiterte Musikfunktionen	48	Neue Aufgabe erstellen	74
Tools und Anwendungen verwenden	52	Ein Textmemo erstellen	74
Bluetooth-Funktion verwenden	52	Kalender verwalten	74
SOS-Nachricht aktivieren und senden	54	Problembehandlung	A
uTrack aktivieren	55	Index	D
Täuschungsanrufe tätigen	56		
Sprachmemos aufnehmen und wiedergeben	57		
Bilder bearbeiten	58		

Hinweise zur Sicherheit und Verwendung

Sie sollten die folgenden Vorsichtsmaßnahmen einhalten, um gefährliche oder illegale Situationen zu vermeiden und die optimale Leistung Ihres Handys sicherzustellen.



Sicherheitswarnungen

Halten Sie Kleinkinder und Haustiere vom Telefon fern

Achten Sie darauf, dass Ihr Telefon samt Zubehör nicht in die Reichweite kleiner Kinder und von Tieren gelangt. Kleine Teile können bei Verschlucken zu Erstickung oder schweren Verletzungen führen.

Schützen Sie Ihr Gehör



Verwendung eines Headsets mit hoher Lautstärke kann Ihr Hörvermögen schädigen. Verwenden Sie für Gespräche oder zum Anhören von Musik nur die minimal erforderliche Lautstärkeinstellung.

Installieren Sie Mobiltelefone und Zubehör vorsichtig

In Ihrem Fahrzeug installierte Mobiltelefone und entsprechendes Zubehör müssen sicher befestigt sein. Platzieren Sie Ihr Telefon oder Zubehör nicht im Entfaltungsbereich des Airbags oder in dessen Nähe. Bei unsachgemäß eingebauten Mobilgeräten können durch sich schnell aufblasende Airbags schwere Verletzungen herbeigeführt werden.

Handhaben und entsorgen Sie Akkus und Ladegeräte mit Sorgfalt

- Verwenden Sie nur von Samsung zugelassene Akkus und Ladegeräte, die ausdrücklich für Ihr Telefon vorgesehen sind. Ungeeignete Akkus und Ladegeräte können zu schweren Verletzungen führen oder das Telefon beschädigen.
- Werfen Sie Akkus niemals ins Feuer. Entsorgen Sie verbrauchte Akkus entsprechend allen geltenden Bestimmungen.

- Legen Sie das Telefon nicht auf einem Heizgerät wie z. B. einer Mikrowelle, einem Ofen, Herd oder einem Heizkörper ab. Akkus können dadurch überhitzen und explodieren.
- Zerdrücken oder zerstechen Sie den Akku nicht. Setzen Sie den Akku keinem hohen Druck von außen aus. Dies kann zu einem inneren Kurzschluss oder zu Überhitzung führen.

Vermeiden Sie Interferenzen mit Herzschrittmachern

Halten Sie gemäß Empfehlung von Herstellern und der unabhängigen Forschungsgruppe Wireless Technology Research (WTR) einen Mindestabstand von 15 cm zwischen Mobiltelefon und Herzschrittmacher ein, um mögliche Störungen beim Herzschrittmacher zu vermeiden. Wenn Sie vermuten, dass Ihr Telefon bei einem Herzschrittmacher oder einem anderen medizinischen Gerät eine Störung verursachen könnte, schalten Sie das Telefon sofort aus und wenden Sie sich zwecks weiterer Vorgehensweise an den Hersteller des Herzschrittmachers oder des medizinischen Geräts.

Schalten Sie das Telefon in explosionsgefährdeten Bereichen aus

Verwenden Sie Ihr Telefon nicht an Zapfsäulen (Tankstellen) oder in der Nähe von Treibstoffen und Chemikalien. Schalten Sie Ihr Telefon bei entsprechenden Warnzeichen oder Hinweisen aus. Ihr Telefon kann in und im Bereich von Transport- oder Lagereinrichtungen für Chemikalien und Treibstoffe oder in Sprenggebieten Explosionen oder Brände auslösen. Lagern und transportieren Sie entzündliche Flüssigkeiten, Gase oder Sprengstoffe nicht am selben Ort, an dem sich das Telefon mit Zubehör befindet.

Minimieren Sie das Risiko ergonomischer Schäden

Halten Sie das Telefon beim Senden von SMS oder bei Spielen in entspannter Haltung, drücken Sie die Tasten leicht, verwenden Sie Spezialfunktionen zum Verringern der Anzahl von zu drückenden Tasten (z. B. Vorlagen oder Texterkennung) und machen Sie regelmäßig eine Pause.



Sicherheitshinweise

Sicherheit im Straßenverkehr steht an erster Stelle

Verwenden Sie Ihr Telefon nicht beim Fahren und beachten Sie alle Bestimmungen für die Verwendung von Mobiltelefonen im Straßenverkehr. Verwenden Sie zum Erhöhen der eigenen Sicherheit möglichst eine Freisprecheinrichtung.

Beachten Sie alle Sicherheitswarnungen und Vorschriften

Beachten Sie alle Vorschriften, durch die die Verwendung von Mobiltelefonen in bestimmten Bereichen eingeschränkt wird.

Verwenden Sie nur von Samsung zugelassenes Zubehör

Die Verwendung von ungeeignetem Zubehör kann Ihr Telefon beschädigen oder zu Verletzungen führen.

Schalten Sie das Telefon in der Nähe von medizinischen Geräten aus

Ihr Telefon kann Interferenzen mit medizinischen Geräten in Krankenhäusern oder anderen medizinischen Einrichtungen verursachen. Beachten Sie sämtliche Vorschriften, ausgehängte Warnhinweise und Anweisungen des medizinischen Personals.

Schalten Sie das Telefon in einem Flugzeug aus oder deaktivieren Sie die Funkfunktionen

Das Telefon kann Interferenzen mit den technischen Geräten des Flugzeugs verursachen. Befolgen Sie alle Vorschriften der Fluglinie und schalten Sie Ihr Telefon aus oder schalten Sie es in einen Modus um, in dem die Funkfunktionen deaktiviert sind, wenn Sie vom Fluglinienpersonal dazu aufgefordert werden.

Schützen Sie Akkus und Ladegeräte vor Schäden

- Schützen Sie Akkus vor extrem kalten oder heißen Temperaturen (unter 0 °C bzw. über 45 °C). Extreme Temperaturen können die Ladekapazität und Haltbarkeit Ihrer Akkus beeinträchtigen.
- Akkus dürfen nicht mit Metallgegenständen in Berührung kommen, da auf diese Weise der Plus- und Minuspol kurzgeschlossen werden kann und der Akku ggf. vorübergehend oder dauerhaft beschädigt wird.
- Verwenden Sie niemals beschädigte Ladegeräte oder Akkus.

Bedienen Sie Ihr Telefon mit Sorgfalt

- Achten Sie darauf, dass Ihr Telefon nicht nass wird. Flüssigkeiten können zu schweren Schäden führen. Bedienen Sie Ihr Telefon nicht mit nassen Händen. Durch Wasserschäden kann die Herstellergarantie erlöschen.

- Lagern Sie das Telefon nicht an staubigen oder schmutzigen Orten, so dass bewegliche Teile vor Schäden geschützt werden.
- Ihr Telefon ist ein komplexes elektronisches Gerät. Vermeiden Sie Schäden, indem Sie es vor Stößen und grober Behandlung schützen.
- Malen Sie das Telefon nicht an. Farbe kann die beweglichen Teile des Geräts verkleben und den einwandfreien Betrieb beeinträchtigen.
- Verwenden Sie das Fotolicht der integrierten Kamera nicht in der Nähe der Augen von Kindern oder Tieren.
- Ihre Telefon- und Speicherkarten können durch nahe Magnetfelder beschädigt werden. Verwenden Sie keine Tragetaschen und ähnliches Zubehör mit Magnetverschlüssen und schützen Sie Ihr Telefon vor längerem Kontakt mit Magnetfeldern.

Vermeiden Sie Interferenzen mit anderen Elektronikgeräten

Ihr Telefon gibt Hochfrequenzsignale (RF) ab, die zu Störungen bei nicht oder ungenügend abgeschirmten Elektronikgeräten führen können (z. B. Herzschrittmacher, Hörgeräte, medizinische Geräte und andere Elektronikgeräte in Häusern oder Fahrzeugen). Wenden Sie sich zum Beheben von auftretenden Störungen an den Hersteller des entsprechenden Elektronikgeräts.

CAUTION



Wichtige Nutzungshinweise

Verwenden Sie Ihr Telefon in normaler Betriebsposition

Berühren Sie nicht die interne Antenne des Telefons.

Das Telefon darf nur von Fachpersonal gewartet werden

Bei unsachgemäßer Wartung kann das Telefon beschädigt werden und Ihre Garantie erlöschen.

Sorgen Sie für maximale Lebensdauer von Akku und Ladegerät

- Laden Sie Akkus nicht länger als eine Woche, da die Akkuhaltbarkeit durch ein Überladen ggf. verkürzt wird.
- Ungenutzte Akkus entladen sich mit der Zeit und müssen vor Verwendung neu aufgeladen werden.
- Trennen Sie Ladegeräte bei Nichtverwendung vom Netz.

- Verwenden Sie Akkus nur für den vorgesehenen Zweck.

Verwenden Sie SIM- und Speicherkarten mit Sorgfalt

- Entfernen Sie Karten nicht, wenn das Telefon Daten empfängt oder sendet, da dies zu Datenverlust und/oder zur Beschädigung der Karte bzw. des Telefons führen könnte.
- Schützen Sie Karten vor schweren Stößen, elektrostatischer Aufladung und elektrischen Feldern anderer Geräte.
- Durch häufiges Beschreiben und Löschen wird die Lebensdauer von Speicherkarten verkürzt.
- Berühren Sie die goldfarbenen Kontakte nicht mit Ihren Fingern oder mit metallischen Gegenständen. Wenn die Kontakte verschmutzt sind, reinigen Sie diese mit einem weichen Tuch.

Sichern Sie die Verfügbarkeit von Notdiensten

Notrufe von Ihrem Telefon sind in bestimmten Gegenden oder Situationen ggf. nicht verfügbar. Bevor Sie in ferne oder unterentwickelte Gegenden reisen, sollten Sie Alternativoptionen zum Kontaktieren von Notdiensten einplanen.

Informationen zur SAR-Zertifizierung (Spezifische Absorptionsrate)

Dieses Telefonmodell entspricht den EU-Normen zur Belastung von Personen durch Hochfrequenzwellen (RF), die von Funk und Telekommunikationsgeräten abgegeben werden. Diese Normen untersagen den Verkauf von Mobiltelefonen, die einen maximalen Belastungsgrenzwert (Spezifische Absorptionsrate oder SAR genannt) von 2,0 W pro kg Körpergewebe überschreiten.

In Tests wurde als maximaler SAR-Wert für dieses Modell 1,08 W/kg erfasst. Bei normalem Gebrauch ist der faktische SAR eher deutlich niedriger, da das Telefon gemäß seiner Konstruktion nur die Hochfrequenzwellen abgibt, die zum Übermitteln eines Signals zur nächsten Basisstation erforderlich sind. Indem automatisch möglichst schwächere Wellen gesendet werden, reduziert das Telefon Ihre Gesamtbelastung durch Hochfrequenzwellen.

Die Konformitätserklärung am Ende dieses Handbuchs belegt die Übereinstimmung Ihres Telefons mit der europäischen R&TTE-Richtlinie (Radio & Terminal Telecommunications Equipment). Nähere Informationen zu SAR und verwandten EU-Normen finden Sie auf der Mobiltelefon-Webseite von Samsung.

Ordnungsgemäße Entsorgung dieses Produkts

(Elektro- und Elektronikaltgeräte)



(Gültig in der Europäischen Union und in anderen europäischen Ländern mit Abfalltrennsystemen)

Die auf dem Produkt oder der beigelegten Literatur abgebildete Kennzeichnung gibt an, dass es am Ende seiner Lebensdauer nicht mit anderem Hausmüll entsorgt werden soll.

Um mögliche Schäden für die Umwelt oder Gesundheit aufgrund unkontrollierter Abfallentsorgung zu vermeiden, sollten Sie dieses Gerät von anderen Arten von Abfall trennen und es verantwortlich wiederverwerten, um die nachhaltige Wiederverwendung der Rohstoffe zu fördern.

Private Nutzer können sich entweder an den Händler wenden, bei dem Sie dieses Produkt gekauft haben, oder an die örtlichen Behörden, um genauere Informationen dazu zu erhalten, wie sie diesen Artikel dem umweltfreundlichen Recycling zuführen können.

Gewerbliche Benutzer sollten sich an ihren Lieferanten wenden und die Allgemeinen Geschäftsbedingungen des Kaufvertrags durchlesen. Das Produkt sollte bei der Entsorgung nicht mit anderem Gewerbemüll vermischt werden.

Korrekte Entsorgung der Batterien dieses Produkts



(In den Ländern der Europäischen Union und anderen europäischen Ländern mit einem separaten Altbatterie-Rücknahmesystem)

Die Kennzeichnung auf der Batterie bzw. auf der dazugehörigen Dokumentation oder Verpackung gibt an, dass die Batterie zu diesem Produkt nach seiner Lebensdauer nicht zusammen mit dem normalen Haushaltsmüll entsorgt werden darf. Wenn die Batterie mit den chemischen Symbolen Hg, Cd oder Pb gekennzeichnet ist, liegt der Quecksilber-, Cadmium- oder Blei-Gehalt der Batterie über den in der EG-Richtlinie 2006/66 festgelegten Referenzwerten. Wenn Batterien nicht ordnungsgemäß entsorgt werden, können sie der menschlichen Gesundheit bzw. der Umweltschaden.

Bitte helfen Sie, die natürlichen Ressourcen zu schützen und die nachhaltige Wiederverwertung von stofflichen Ressourcen zu fördern, indem Sie die Batterien von anderen Abfällen getrennt über Ihr örtliches kostenloses Altbatterie-Rücknahmesystem entsorgen.

Vorstellung des Mobiltelefons

In diesem Abschnitt erfahren Sie mehr über den Aufbau, die Tasten, das Display und die Symbole Ihres Handys.

Verpackungsinhalt

Vergewissern Sie sich, dass die Produktverpackung folgende Teile enthält:

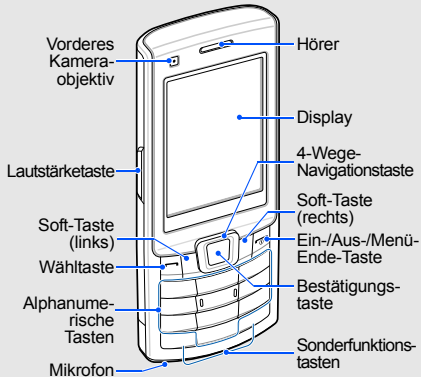
- Mobiltelefon
- Batterie
- Reiseadapter (Ladegerät)
- Benutzerhandbuch



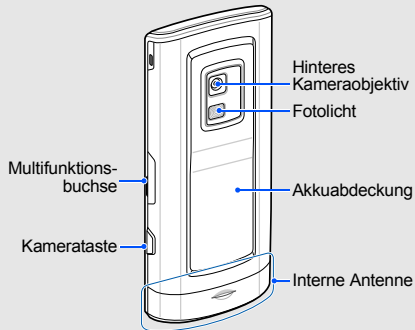
- Die zum Lieferumfang Ihres Telefons gehörenden Teile können variieren. Dies ist abhängig von der Software und dem Zubehör, die im jeweiligen Land verfügbar sind, bzw. vom Netzbetreiber, der die Teile anbietet. Bei Ihrem örtlichen Samsung-Händler können Sie zusätzliche Zubehörteile kaufen.
- Verwenden Sie nur von Samsung zugelassenes Zubehör. Unrechtmäßig kopierte oder illegale Software kann Schäden oder Störungen verursachen, die nicht durch die Herstellergarantie gedeckt sind.

Layout des Telefons

Die Telefonvorderseite verfügt über folgende Tasten und Funktionen:



Die Telefonrückseite verfügt über folgende Tasten und Funktionen:












Sie können die Tasten sperren, um unerwünschte Telefonaktivitäten zu verhindern. Halten Sie im Standby-Betrieb die Taste [✳] gedrückt. Um die Tasten zu entsperren, halten Sie [✳] gedrückt und drücken Sie <OK>.



Wenn die automatische Tastensperre aktiviert ist, werden die Tasten automatisch gesperrt, nachdem sich das Display ausgeschaltet hat.

Tasten

Taste	Funktion
 Wählen	Zum Tätigen oder Annehmen eines Anrufs; im Standby-Betrieb: zum Abrufen der zuletzt gewählten Rufnummern, der unbeantworteten und eingegangenen Anrufe
 Soft-Tasten	Zum Ausführen der unten auf dem Display angezeigten Aktionen

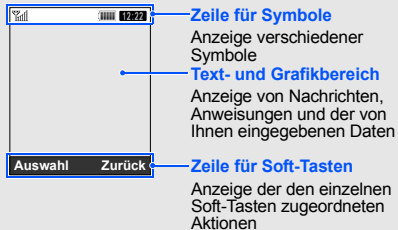
Taste	Funktion
 4-Wege-Navigation	Im Standby-Betrieb zum Aufrufen benutzerdefinierter Menüs; in der Menüsteuerung zum Blättern durch Menüoptionen
 Bestätigen	Im Standby-Betrieb zum Aufrufen der Menüsteuerung; in der Menüsteuerung zum Auswählen der markierten Menüoption oder zum Bestätigen einer Eingabe
 Ein-/Aus-/Menü-Ende	Zum Ein- und Ausschalten des Telefons (Taste gedrückt halten); zum Beenden eines Gesprächs; in der Menüsteuerung: zum Abbrechen der Eingabe und zum Wechseln in den Standby-Betrieb

Taste	Funktion
 <p>Alpha-numerische Tasten</p>	<p>Zum Eingeben von Zahlen, Buchstaben und Sonderzeichen; Im Standby-Betrieb: zum Abhören der Mailbox [1] gedrückt halten bzw. zum Eingeben einer internationalen Vorwahl [0] gedrückt halten</p>
 <p>Sonderfunktion</p>	<p>Zum Eingeben von Sonderzeichen oder Ausführen von Sonderfunktionen; im Standby-Betrieb zum Aktivieren/Deaktivieren des Stumm-Profiles [#] gedrückt halten bzw. zum Eingeben von Leerzeichen zwischen Zeichen [*] gedrückt halten</p>

Taste	Funktion
 <p>Lautstärke</p>	<p>Zum Einstellen der Telefonlautstärke</p>
 <p>Kamera</p>	<p>Im Standby-Betrieb zum Einschalten der Kamera (Taste gedrückt halten); im Kameramodus zum Aufnehmen eines Fotos oder Videos</p>

Display

Ihr Telefondisplay ist in drei Bereiche unterteilt:



Zeile für Symbole

Anzeige verschiedener Symbole

Text- und Grafikbereich

Anzeige von Nachrichten, Anweisungen und der von Ihnen eingegebenen Daten

Zeile für Soft-Tasten





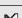


Anzeige der den einzelnen Soft-Tasten zugeordneten Aktionen

Symbole

Erläuterung der Displaysymbole.

Symbol	Definition
	Signalstärke
	Status GPRS-Netz
	EDGE-Netzstatus
	UMTS-Netzstatus
	HSDPA-Netzstatus
	Aktives Gespräch
	Aktiver Videoanruf
	SOS-Nachrichtenfunktion aktiviert
	Im Internet surfen
	Aktive Verbindung mit abgesicherter Webseite wird hergestellt
	Anrufumleitung aktiv

Symbol	Definition
	Mit PC verbunden
	Musik wird wiedergegeben
	Musik wird angehalten
	UKW-Radio ein
	UKW-Radio angehalten
	Bluetooth aktiviert
	Bluetooth-Kfz-Freisprecheinrichtung oder -Headset angeschlossen
	Alarm aktiviert
	Speicherkarte eingesetzt
	Neue Textnachricht (SMS)
	Neue MMS
	Neue E-Mail-Nachricht

Symbol	Definition
	Neue Mailbox-Nachricht
	Neue WAP-Push
	Neue Konfigurationsnachricht
	Normal-Profil aktiviert
	Stumm-Profil aktiviert
	Akkuladezustand
	Aktuelle Zeit

Mobiltelefon zusammen- bauen und vorbereiten

Bauen Sie Ihr Mobiltelefon vor der erstmaligen Verwendung zusammen und richten Sie es ein.

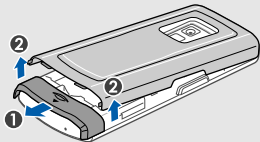
SIM-Karte und Akku einsetzen

Wenn Sie Kunde eines Mobilfunkbetreibers werden, erhalten Sie von diesem eine einsteckbare SIM-Karte (SIM = Subscriber Identity Module), auf der die Nutzungsdaten, wie beispielsweise Ihre PIN (persönliche Identifizierungsnummer), und optionale Dienste gespeichert sind.


Wenn Sie UMTS- oder HSDPA-Dienste nutzen möchten, benötigen Sie eine USIM-Karte (USIM = Universal Subscriber Identity Module).

So setzen Sie die SIM- oder USIM-Karte und den Akku ein:

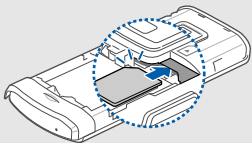
1. Nehmen Sie die Akkuabdeckung ab.





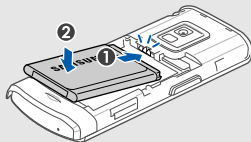
Falls das Telefon eingeschaltet ist, schalten Sie es aus, indem Sie [] gedrückt halten.

2. Setzen Sie die SIM- oder USIM-Karte ein.

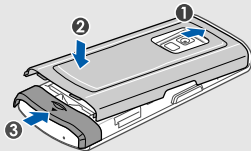


Setzen Sie die Karte mit den goldfarbenen Kontakten nach unten ins Telefon ein.

3. Setzen Sie den Akku ein.



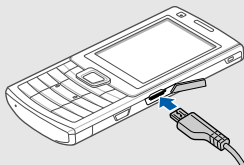
4. Setzen Sie die Akkuabdeckung wieder ein.



Akku laden

Vor der erstmaligen Verwendung des Telefons müssen Sie den Akku laden.


1. Öffnen Sie die Abdeckung der Multifunktionsbuchse und stecken Sie das kleine Ende des Ladegeräts in die Buchse.



Das Dreieck auf dem Stecker muss nach oben zeigen



Ein unsachgemäßes Anschließen des Ladegeräts kann schwere Schäden am Telefon verursachen. Alle durch unsachgemäße Handhabung verursachten Schäden werden nicht durch die Garantie abgedeckt.

2. Stecken Sie das große Ende des Reiseadapters in eine Netzsteckdose.
3. Wenn der Akku vollständig geladen ist (das Symbol  bewegt sich nicht mehr), ziehen Sie den Netzstecker des Reiseadapters aus der Steckdose.
4. Ziehen Sie den anderen Stecker des Ladegeräts aus dem Telefon.
5. Schließen Sie die Abdeckung der Multifunktionsbuchse.



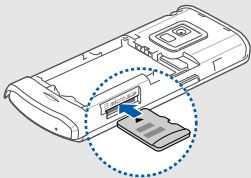
Über die Anzeige für unzureichenden Ladezustand

Wenn der Ladezustand des Akkus gering ist, gibt das Telefon einen Warnton und die Meldung aus, dass der Akku schwach ist. Das Akkusymbol ist außerdem leer und blinkt. Wenn der Akku zu schwach wird, schaltet sich das Telefon automatisch aus. Laden Sie den Akku, um das Telefon weiterhin nutzen zu können.

Speicherkarte einsetzen (optional)

Zum Speichern zusätzlicher Multimediadateien müssen Sie eine Speicherkarte einsetzen. Ihr Telefon akzeptiert microSD™-Speicherkarten bis zu 8 GB (je nach Hersteller und Typ der Speicherkarte).

1. Nehmen Sie die Akkuabdeckung ab.
2. Setzen Sie die Speicherkarte mit der Etikettenseite nach oben ein.



3. Drücken Sie die Speicherkarte in den Speicherkarteneinschub, bis sie einrastet.
4. Setzen Sie die Akkuabdeckung wieder ein.


Zum Entfernen der Speicherkarte drücken Sie vorsichtig auf diese, bis sie sich aus dem Telefon löst, und ziehen Sie die Speicherkarte aus dem Speicherkarteneinschub.

Grund- funktionen

Machen Sie sich mit den Grundfunktionen und den Hauptfunktionen Ihres Mobiltelefons vertraut.

Telefon ein- und ausschalten

So schalten Sie Ihr Telefon ein:

1. Halten Sie [] gedrückt.
2. Geben Sie Ihre PIN ein und drücken Sie **<Bestät.>** (wenn erforderlich).
3. Wenn der Setup-Assistent geöffnet ist, können Sie Ihr Telefon wie gewünscht mithilfe der Angaben auf dem Display einstellen.

Zum Ausschalten des Telefons wiederholen Sie Schritt 1.

Zum Offline-Profil wechseln

Sie können die nicht netzabhängigen Dienste Ihres Telefons in Bereichen verwenden, in denen drahtlose Geräte verboten sind (z. B. Flugzeuge und Krankenhäuser), indem Sie zum Offline-Profil wechseln.

Um in das Offline-Profil zu wechseln, wählen Sie in der Menüsteuerung **Einstellungen** → **Telefonprofile** → **Offline** → die Bestätigungstaste.



Beachten Sie in Bereichen, in denen drahtlose Geräte verboten sind, sämtliche Vorschriften, ausgehängten Warnhinweise und Anweisungen des Personals.

Auf Menüs zugreifen

So greifen Sie auf Menüs zu:

1. Drücken Sie im Standby-Modus die Bestätigungstaste, um in den Menümodus zu wechseln.
2. Blättern Sie mit der Navigationstaste zu einem Menü oder einer Option.

3. Drücken Sie die Bestätigungstaste, **<Auswahl>** oder **<OK>**, um die markierte Option zu bestätigen.
4. Drücken Sie **<Zurück>**, um in die höhere Ebene zu gelangen, und [**↶**], um wieder in den Standby-Betrieb zu wechseln.

Telefon individuell anpassen

Nutzen Sie Ihr Telefon optimal durch individuelle Anpassung entsprechend Ihren bevorzugten Einstellungen.

Lautstärke der Tastentöne anpassen

Drücken Sie zum Einstellen der Tastentonlautstärke die Lautstärketaste im Standby-Betrieb nach oben oder unten.

In den Stumm-Modus bzw. aus dem Stumm-Modus wechseln

Halten Sie zum Stummschalten oder Aufheben der Stummschaltung im Standby-Betrieb [#] gedrückt.

Klingelton ändern

1. Wählen Sie im Menümodus **Einstellungen** → **Telefonprofile**.
2. Blättern Sie zum derzeit aktiven Profil.
3. Drücken Sie <Optionen> → **Bearbeiten** → **Rufzeichen für Sprachanruf**.
4. Wählen Sie eine Klingeltonkategorie → einen Klingelton.
5. Wählen Sie **Rufzeichen für Videoanruf**.
6. Wählen Sie eine Klingeltonkategorie → einen Klingelton.

7. Drücken Sie <Optionen> → **Speichern**.

Um in ein anderes Profil zu wechseln, wählen Sie das Profil in der Liste aus und drücken Sie die Bestätigungstaste.

Hintergrundbild auswählen (Standby-Betrieb)

1. Wählen Sie im Menümodus **Einstellungen** → **Display- und Beleuchtungseinstellungen** → **Startbildschirm**.
2. Blättern Sie nach links oder rechts zu **Bild**.
3. Wählen Sie **Hintergrundbild**.
4. Wählen Sie eine Bildkategorie → ein Bild.
5. Drücken Sie <Einstellen>.
6. Drücken Sie <Optionen> → **Speichern**.

Display-Theme auswählen

So erstellen Sie ein Theme:

1. Wählen Sie im Menümodus **Einstellungen** → **Display- und Beleuchtungseinstellungen** → **Eigenes Theme**.
2. Drücken Sie **<Optionen>** → **Erstellen** → **Einfach** oder **Experte**.
3. Befolgen Sie zum Anpassen des Themes die Anweisungen auf dem Display.
4. Wenn Sie fertig sind, geben Sie einen Namen für das Theme ein und drücken Sie **<Speichern>**.
5. Drücken Sie **<Ja>**, um das Theme zu übernehmen.

So übernehmen Sie ein Theme:

1. Wählen Sie im Menümodus **Einstellungen** → **Display- und Beleuchtungseinstellungen** → **Eigenes Theme**.

2. Blättern Sie zu einem Theme.
3. Drücken Sie **<Optionen>** → **Speichern**, um das Theme zu übernehmen.

Menüschnellzugriffstasten einstellen

1. Wählen Sie im Menümodus **Einstellungen** → **Telefoneinstellungen** → **Schnellzugriffe**.
2. Wählen Sie eine Taste als Schnellzugriffstaste aus.
3. Wählen Sie ein Menü aus, das Sie der Taste zuweisen möchten.
4. Drücken Sie **<Speichern>**.

Vereinfachte Menüs verwenden

So richten Sie vereinfachte Menüelemente ein:

1. Drücken Sie im Standby-Betrieb **<Eig.Menü>**.

2. Drücken Sie **<Optionen>** → **Menü anpassen**.
3. Wählen Sie Ihre Lieblingsmenüs aus.
Drücken Sie **<Optionen>** → **Öffnen**, um ggf. auch Untermenüs auszuwählen.
4. Drücken Sie **<Speichern>**.

So greifen Sie auf vereinfachte Menüelemente zu:

1. Drücken Sie im Standby-Betrieb **<Eig.Menü>**.
2. Blättern Sie zum gewünschten Menüelement und drücken Sie die Bestätigungstaste.

Telefon sperren

1. Wählen Sie im Menümodus **Einstellungen** → **Sicherheit** → **Telefonsperre** → **Ein**.
2. Drücken Sie **<Speichern>**.

3. Geben Sie ein neues 4- bis 8-stelliges Passwort ein und drücken Sie **<Bestät.>**.
4. Geben Sie das neue Passwort erneut ein und drücken Sie **<Bestät.>**.



Grundlegende Anruffunktionen

Tätigen und Annehmen von Anrufen und Verwenden grundlegender Anruffunktionen.

Anruf tätigen

1. Geben Sie im Standby-Betrieb die Vorwahl und die Rufnummer ein.
2. Um die Nummer zu wählen, drücken Sie [**↵**].
Drücken Sie für einen Videoanruf **<Optionen>** → **Videoanruf**.
3. Um das Gespräch zu beenden, drücken Sie [**ⓞ**].

Anruf annehmen

1. Bei einem eingehenden Anruf drücken Sie [].
Bei einem Videoanruf drücken Sie **<Anzeigen>**.
2. Um das Gespräch zu beenden, drücken Sie [].

Lautstärke einstellen

Um die Gesprächslautstärke anzupassen, drücken Sie die Lautstärketaste nach oben oder unten.

Lautsprecher- und Freisprechfunktion verwenden

1. Drücken Sie zum Aktivieren der Lautsprecher während eines Anrufs die Bestätigungstaste → **<Ja>**.

2. Um wieder zum Hörer zu schalten, drücken Sie noch einmal die Bestätigungstaste.



In lauten Umgebungen fällt es möglicherweise schwer, Telefonate im Lautsprechermodus zu führen. Verwenden Sie für einen besseren Klang den normalen Telefonmodus.

Headset verwenden

Durch Anschließen des mitgelieferten Headsets an die Multifunktionsbuchse können Sie Anrufe tätigen und annehmen.

- Um die letzte Telefonnummer erneut zu wählen, halten Sie die Headset-Taste gedrückt.
- Um einen Anruf entgegenzunehmen, halten Sie die Headset-Taste gedrückt.
- Um ein Gespräch zu beenden, halten Sie die Headset-Taste gedrückt.

Nachrichten senden und anzeigen

Senden und Anzeigen von SMS-, MMS- und E-Mail-Nachrichten.

SMS- oder MMS-Nachricht senden

1. Wählen Sie im Menümodus **Nachrichten** → **Nachricht erstellen** → **Nachricht**.
2. Geben Sie den Nachrichtentext ein. ► S. 28
Wenn Sie diesen als SMS senden möchten, fahren Sie mit Schritt 6 fort.
Wenn Sie Multimedialinhalte hinzufügen möchten, fahren Sie mit Schritt 3 fort.
3. Drücken Sie <Optionen> → **Multimedia hinzufügen** und fügen Sie ein Element hinzu.
4. Drücken Sie <Optionen> → **Erweitert** → **Betreff hinzufügen**.
5. Geben Sie einen Betreff ein.

6. Blättern Sie nach oben und geben Sie eine Empfängernummer ein.
7. Drücken Sie <Optionen> → **Senden**, um die Nachricht zu senden.

E-Mail senden

1. Wählen Sie im Menümodus **Nachrichten** → **Nachricht erstellen** → **E-Mail**.
2. Geben Sie den E-Mail-Text ein.
3. Drücken Sie <Optionen> → **Multimedia anhängen** oder **Organizer anhängen** und hängen Sie eine Datei an (wenn erforderlich).
4. Blättern Sie nach oben und geben Sie einen Betreff ein.
5. Blättern Sie nach oben und geben Sie eine E-Mail-Adresse ein.
6. Drücken Sie <Optionen> → **Senden**, um die Nachricht zu senden.

Text eingeben

Beim Eingeben von Text können Sie den Texteingabemodus ändern:

- Halten Sie [*] gedrückt, um zwischen dem T9- und dem ABC-Modus zu wechseln.
- Drücken Sie [*], um zwischen Groß- und Kleinschreibung umzuschalten oder in den Ziffernmodus zu wechseln.
- Halten Sie [#] gedrückt, um in den Symbolmodus zu wechseln.

Sie können Text in den folgenden Modi eingeben:

Modus	Funktion
ABC-Modus	Drücken Sie die entsprechende alphanumerische Taste, bis das gewünschte Zeichen auf dem Display erscheint.

Modus	Funktion
T9-Modus	<ol style="list-style-type: none"> 1. Drücken Sie die entsprechenden alphanumerischen Tasten, um ein ganzes Wort einzugeben. 2. Wenn das Wort richtig angezeigt wird, drücken Sie [#], um ein Leerzeichen einzugeben. Wenn das richtige Wort nicht angezeigt wird, wählen Sie in der angezeigten Liste ein anderes Wort aus.
Zahl	Drücken Sie die entsprechende alphanumerische Taste, um eine Zahl einzugeben.
Symbol	Drücken Sie die entsprechende alphanumerische Taste, um ein Symbol auszuwählen.

SMS- und MMS-Nachrichten anzeigen

1. Wählen Sie im Menümodus **Nachrichten** → **Posteingang**.
2. Wählen Sie eine SMS- oder MMS-Nachricht aus.

E-Mail anzeigen

1. Wählen Sie im Menümodus **Nachrichten** → **E-Mail-Eingang**.
2. Drücken Sie **<Optionen>** → **Download**.
3. Wählen Sie eine E-Mail oder einen Header aus.
4. Wenn Sie einen Header ausgewählt haben, drücken Sie **<Optionen>** → **Abrufen**, um die gesamte E-Mail anzuzeigen.

Kontakte hinzufügen und suchen

Grundlagen der Telefonbuch-Funktion.

Neuen Kontakt hinzufügen

1. Geben Sie im Standby-Betrieb eine Rufnummer ein und drücken Sie **<Optionen>**.
2. Wählen Sie **Zum Telefonbuch hinzufügen** → einen Speicherort (Telefon oder SIM-Karte) → **Neu**.
3. Wählen Sie bei Bedarf einen Nummerentyp aus.
4. Geben Sie Kontaktinformationen ein.
5. Drücken Sie die Bestätigungstaste oder **<Optionen>** → **Speichern**, um den Kontakt zu speichern.

Kontakte suchen

1. Wählen Sie im Menümodus **Telefonbuch**.
2. Geben Sie die Anfangsbuchstaben des gesuchten Namens ein.

3. Wählen Sie in der Suchliste den Namen eines Kontakts aus.



Wenn Sie den gewünschten Kontakt gefunden haben, können Sie Folgendes tun:

- Kontakt durch Drücken von [↔] aufrufen
- Kontaktinformationen bearbeiten durch Drücken von **<Optionen>** → **Bearbeiten**

Musik anhören

Anhören von Musik mit dem MP3-Player oder UKW-Radio.

UKW-Radio hören

1. Stecken Sie den Stecker des mitgelieferten Headsets in die Multifunktionsbuchse am Telefon.
2. Wählen Sie im Menümodus **Anwendungen** → **UKW-Radio**.

3. Drücken Sie **<Ja>**, um die automatische Sendereinstellung zu starten.

Das Radio durchsucht und speichert automatisch alle verfügbaren Sender.



Bei der Erstbenutzung des UKW-Radios werden Sie aufgefordert, die automatische Sendereinstellung zu starten.

4. Blättern Sie nach oben oder unten zu einem Radiosender.
5. Wenn Sie Informationen zu dem Song erhalten möchten, den Sie gerade hören, drücken Sie **<Optionen>** → **Musikerkennung**.
▶ S. 51
6. Zum Ausschalten des UKW-Radios drücken Sie die Bestätigungstaste.

Musikdateien anhören

Übertragen Sie zunächst Dateien wie folgt auf Ihr Telefon bzw. Ihre Speicherkarte:

- Durch Herunterladen aus dem Mobilweb. ► S. 32
- Durch Herunterladen von einem PC mithilfe des optionalen Samsung PC Studio. ► S. 48
- Durch Empfang über Bluetooth. ► S. 53
- Durch Kopieren auf Ihre Speicherkarte. ► S. 48

Nach dem Übertragen von Musikdateien auf Ihr Telefon bzw. Ihre Speicherkarte gehen Sie wie folgt vor:

1. Wählen Sie im Menümodus **Musik** → **MP3-Player**.
2. Wählen Sie eine Musikkategorie → eine Musikdatei.

3. Sie steuern die Wiedergabe über folgende Tasten:

Taste	Funktion
Bestätigen	Zum Unterbrechen oder Fortsetzen der Wiedergabe
Lautstärke	Lautstärke anpassen
Navigation	<ul style="list-style-type: none">• Links: Zum Zurückspringen, zum Zurückspulen in einer Datei (Taste gedrückt halten)• Rechts: Zum Vorwärtsspringen, zum Vorspulen in einer Datei (Taste gedrückt halten)• Auf: Zum Öffnen der Wiedergabeliste• Ab: Zum Bewerten des aktuellen Titels

Im Internet surfen

Bevorzugte Webseiten aufrufen und Lesezeichen hinzufügen.

Auf Webseiten navigieren

1. Wählen Sie im Menümodus **Internet** → **Startseite**, um die Homepage Ihres Dienstanbieters zu öffnen.
2. Navigieren Sie mit folgenden Tasten auf den Webseiten:

Taste	Funktion
Navigation	Auf einer Webseite nach oben oder unten blättern
Bestätigen	Element auswählen
<Zurück>	Zur vorigen Seite zurückkehren
<Optionen>	Liste mit Browseroptionen aufrufen

Favoriten für Ihre bevorzugten Webseiten hinzufügen

1. Wählen Sie im Menümodus **Internet** → **Favoriten**.
2. Drücken Sie <Optionen> → **Favorit hinzufügen**.
3. Geben Sie einen Seitentitel und eine Webadresse (URL) ein.
4. Drücken Sie <Speichern>.

Google-Suche starten

Informationen zum Zugreifen auf die Homepage der Suchmaschine Google.

1. Wählen Sie im Menümodus **Google** → **Suche**, um die Google-Suchmaschine zu öffnen.

2. Navigieren Sie mit folgenden Tasten auf den Webseiten:

Taste	Funktion
Navigation	Auf einer Webseite nach oben oder unten blättern
Bestätigen	Element auswählen
<Zurück>	Zur vorigen Seite zurückkehren
<Optionen>	Liste mit Browseroptionen aufrufen




Kamera- funktionen ver- wenden

Grundlegende und erweiterte Kamerafunktionen
Ihres Telefons.

Grundlegende Kamerafunktionen

Grundlagen für Foto- und Videoaufnahmen sowie deren Anzeige.

Fotos aufnehmen

1. Um die Kamera einzuschalten, halten Sie im Standby-Modus die Kamerataste gedrückt.
2. Drehen Sie das Telefon für die Querformatansicht entgegen dem Uhrzeigersinn.
3. Richten Sie das Objektiv auf das gewünschte Motiv und stellen Sie das Bild ein.
4. Drücken Sie die Bestätigungstaste oder die Kamerataste, um eine Aufnahme zu machen. Das Foto wird automatisch gespeichert.
5. Drücken Sie  oder die Kamerataste, um ein weiteres Foto aufzunehmen (Schritt 3).

Fotos anzeigen

Wählen Sie im Menümodus **Eigene Dateien** → **Bilder** → **Eigene Fotos** → eine Fotodatei.

Videos aufnehmen

1. Um die Kamera einzuschalten, drücken Sie im Standby-Betrieb die Kamerataste und halten diese gedrückt.
2. Drehen Sie das Telefon für die Querformatansicht entgegen dem Uhrzeigersinn.
3. Drücken Sie zweimal [1], um in den Videoaufnahmemodus zu wechseln.

4. Richten Sie das Objektiv auf das gewünschte Motiv und stellen Sie das Bild ein.
5. Drücken Sie die Bestätigungstaste oder die Kamerataste, um die Aufnahme zu starten.
6. Drücken Sie <□> oder die Kamerataste, um die Aufnahme zu stoppen.
Das Video wird automatisch gespeichert.
7. Drücken Sie <↵> oder die Kamerataste, um ein weiteres Video aufzunehmen (Schritt 4).



Videos anzeigen

Wählen Sie im Menümodus **Eigene Dateien** → **Videos** → **Eigene Videos** → eine Videodatei.


Erweiterte Kamerafunktionen

Aufnehmen von Fotos in verschiedenen Modi und Anpassen der Kameraeinstellungen.

Serienaufnahme



1. Um die Kamera einzuschalten, drücken Sie im Standby-Betrieb die Kamerataste und halten diese gedrückt.
2. Drehen Sie das Telefon für die Querformatansicht entgegen dem Uhrzeigersinn.
3. Drücken Sie  → **Aufnahmemodus** → **Serie**.
4. Drücken Sie .
5. Nehmen Sie die nötigen Einstellungen vor.
6. Drücken Sie die Bestätigungstaste oder die Kamerataste, um eine Fotoserie aufzunehmen (2-9 Fotos).

Panoramafotos aufnehmen

1. Um die Kamera einzuschalten, drücken Sie im Standby-Betrieb die Kamerataste und halten diese gedrückt.
2. Drehen Sie das Telefon für die Querformatansicht entgegen dem Uhrzeigersinn.
3. Drücken Sie  → **Aufnahmemodus** → **Panorama**.
4. Legen Sie die Anzahl der Fotos fest.
5. Nehmen Sie die nötigen Einstellungen vor.
6. Drücken Sie die Bestätigungstaste oder die Kamerataste, um das erste Foto aufzunehmen.
7. Bewegen Sie das Telefon langsam nach rechts. Das Telefon nimmt das nächste Bild automatisch auf.


8. Wiederholen Sie Schritt 6, um das Panoramafoto fertigzustellen.

Fotos im Smile-Modus aufnehmen

1. Um die Kamera einzuschalten, drücken Sie im Standby-Betrieb die Kamerataste und halten diese gedrückt.
2. Drehen Sie das Telefon für die Querformatansicht entgegen dem Uhrzeigersinn.
3. Drücken Sie  → **Aufnahmemodus** → **Smile**.
4. Drücken Sie .
5. Drücken Sie die Bestätigungstaste oder die Kamerataste.

6. Richten Sie das Kameraobjektiv auf das gewünschte Motiv.
Das Telefon erkennt auf Motiven automatisch Personen und deren Lächeln. Sobald die jeweilige Person lächelt, nimmt das Telefon automatisch ein Foto auf.

Geteilte Fotos aufnehmen

1. Um die Kamera einzuschalten, drücken Sie im Standby-Betrieb die Kamerataste und halten diese gedrückt.
2. Drehen Sie das Telefon für die Querformatansicht entgegen dem Uhrzeigersinn.
3. Drücken Sie  → **Aufnahmemodus** → **Mosaik**.

- Blättern Sie nach links oder rechts, um ein Bildlayout auszuwählen.
- Nehmen Sie die nötigen Einstellungen vor.
- Drücken Sie die Bestätigungstaste oder die Kamerataste, um die geteilten Fotos aufzunehmen.

Kameraoptionen

Wenn Sie im Kameramodus <☰> drücken, können Sie auf folgende Optionen zugreifen:

Optionen	Funktion
Aufnahmemodus	Aufnahmemodus ändern
Szene	Szenenmodus ändern
Auflösung	Auflösungseinstellung ändern

Optionen	Funktion
Gesichtserkennung	Kamera so einstellen, dass Gesichter von Personen automatisch erkannt und fokussiert werden
Weißabgleich	Farbbalance des Fotos anpassen
Effekte	Spezialeffekt anwenden
ISO	Filmgeschwindigkeit einstellen
Belichtungsmessung	Art des Belichtungsmessers wählen
Einstellungen	Kameraeinstellungen ändern

Wenn Sie beim Verwenden des Camcorders <☰> drücken, können Sie auf folgende Optionen zugreifen:

Optionen	Funktion
Aufz. Modus	Aufzeichnungsmodus ändern
Auflösung	Auflösungseinstellung ändern
Weißabgleich	Farbbalance des Videos ändern
Effekte	Spezialeffekt anwenden
Einstellungen	Videokameraeinstellungen ändern

Kameraeinstellungen anpassen

Drücken Sie im Kameramodus <☰> → **Einstellungen** → **Foto** oder **Video**, um folgende Einstellungen vorzunehmen:

Einstellung	Funktion
Bild-stabilisator	Unschärfe durch Vibration oder Bewegung reduzieren
Wide Dynamic Range	Empfindlichkeit der Kamera gegenüber einer großen Bandbreite verfügbaren Lichts anpassen
Fotoqualität/ Qualität	Qualität eines Fotos oder Videos anpassen

Einstellung	Funktion
Autofokus	Entfernte Motive automatisch fokussieren
Kontrast	Kontrast eines Fotos oder Videos einstellen
Sättigung	Sättigung eines Fotos oder Videos einstellen
Schärfe	Schärfe eines Fotos oder Videos einstellen

Drücken Sie im Kameramodus <☰> → **Einstellungen** → **Einrichtung**, um folgende Einstellungen vorzunehmen:

Einstellung	Funktion
Suchermodus	Einen Suchermodus wählen
Überprüfen	Aufgenommene Fotos oder Videos sofort in der Vorschau anzeigen
Autorotation	Vorschaubildschirm zusammen mit dem Telefon drehen
GPS-Verbindung	Aufgenommene Fotos automatisch mit GPS-Informationen versehen

Einstellung	Funktion
Auslöser-Ton	Ein Auslösergeräusch wählen
Audioaufnahme	Ton ein- und ausschalten
Speicher	Speicherort zum Speichern neuer Fotos oder Videoclips wählen
Schnellzugriff-Info	Schnellzugriffstasten für die Kameraeinstellungen anzeigen



Erweiterte Funktionen verwenden

Erweiterte Funktionen und Zusatzfunktionen Ihres Mobiltelefons.

Erweiterte Anruffunktionen



Die zusätzlichen Anruffunktionen Ihres Telefons.

Unbeantwortete Anrufe anzeigen und anwählen

Auf dem Telefondisplay werden Ihre unbeantworteten Anrufe angezeigt. So wählen Sie die Nummer eines unbeantworteten Anrufs:

1. Drücken Sie **<Ansic>**.
2. Blättern Sie zum gewünschten unbeantworteten Anruf.
3. Drücken Sie zum Wählen [**↔**].

Nummer eines zuletzt getätigten Anrufs wählen



1. Drücken Sie im Standby-Betrieb [, um eine Liste der zuletzt gewählten Nummern anzuzeigen.
2. Wählen Sie die gewünschte Nummer aus und drücken Sie zum Wählen [].

Anruf halten oder gehaltenen Anruf übernehmen

Drücken Sie <**Halten**>, um einen Anruf zu halten, oder <**Übernehm.**>, um einen gehaltenen Anruf zu übernehmen.

Einen zweiten Anruf tätigen

Wenn diese Funktion von Ihrem Netz unterstützt wird, können Sie während eines Gesprächs wie folgt eine zweite Nummer wählen:

1. Drücken Sie <**Halten**>, um den ersten Anruf zu halten.
2. Geben Sie die zweite Nummer ein und drücken Sie [].
3. Drücken Sie <**Tauschen**>, um zwischen den beiden Anrufen zu wechseln.
4. Zum Beenden des gehaltenen Anrufs drücken Sie <**Optionen**> → **Beenden** → **Gehaltener Anruf**.
5. Um den aktuellen Anruf zu beenden, drücken Sie [].

Einen zweiten Anruf entgegennehmen

Wenn diese Funktion von Ihrem Netz unterstützt wird, können Sie während eines Gesprächs einen zweiten Anruf entgegennehmen:

1. Drücken Sie [**↶**], um den zweiten Anruf anzunehmen.
Das erste Gespräch wird automatisch gehalten.
2. Drücken Sie <**Tauschen**>, um zwischen den Gesprächen zu wechseln.

Konferenzschaltung (Telefonkonferenz)

1. Rufen Sie den ersten Teilnehmer der Konferenzschaltung an.
2. Wenn Sie mit dem ersten Teilnehmer verbunden sind, rufen Sie den zweiten Teilnehmer an.
Der erste Teilnehmer wird automatisch gehalten.

3. Wenn Sie mit dem zweiten Teilnehmer verbunden sind, drücken Sie <**Optionen**> → **Konferenz**.
4. Um bei Bedarf weitere Teilnehmer hinzuzufügen, wiederholen Sie die Schritte 2 und 3.
5. Um die Konferenzschaltung zu beenden, drücken Sie [**Ⓣ**].

Internationale Rufnummern wählen

1. Halten Sie im Standby-Betrieb [**0**] gedrückt, um das Zeichen **+** einzugeben.
2. Geben Sie die vollständige Rufnummer ein (Landesvorwahl, Ortsvorwahl und Telefonnummer) und drücken Sie zum Wählen [**↶**].

Kontakte aus dem Telefonbuch anrufen

Sie können anhand gespeicherter Kontakte Nummern direkt aus dem Telefonbuch wählen.

► S. 29

1. Wählen Sie im Menümodus **Telefonbuch**.
2. Blättern Sie zu der gewünschten Rufnummer und drücken Sie zum Wählen [**↵**].

Erweiterte Telefonbuchfunktionen

Erstellen von Visitenkarten, Festlegen von Kurzwahlnummern und Erstellen von Kontaktgruppen.

Visitenkarten erstellen

1. Wählen Sie im Menümodus **Telefonbuch**.

2. Drücken Sie **<Optionen>** → **Eigene Visitenkarte**.
3. Geben Sie Ihre persönlichen Details ein.
4. Drücken Sie die Bestätigungstaste oder **<Optionen>** → **Speichern**.



Sie können eine Visitenkarte versenden, indem Sie diese an eine SMS oder E-Mail anhängen oder sie mithilfe der Bluetooth-Funktion übermitteln.

Kurzwahlnummern einstellen

1. Wählen Sie im Menümodus **Telefonbuch**.
2. Drücken Sie **<Optionen>** → **Einstellungen** → **Kurzwahl**.
3. Wählen Sie die gewünschte Kurzwahlnummer aus (2 bis 9) und drücken Sie die Bestätigungstaste.

4. Wählen Sie ggf. einen Kontakt → eine Nummer, um die Nummer zuzuordnen.
Der Kontakt wird mit der Kurzwahlnummer gespeichert.



Sie können diesen Kontakt jetzt im Standby-Betrieb anrufen, indem Sie die zugewiesene Kurzwahlnummer gedrückt halten.

Kontaktgruppen erstellen

Durch Erstellen von Kontaktgruppen können Sie jeder Gruppe Klingeltöne und Anruferfotos zuweisen oder SMS- und E-Mail-Nachrichten an eine ganze Gruppe senden. Erstellen Sie zunächst eine Gruppe:

1. Wählen Sie im Menümodus **Telefonbuch**.
2. Blättern Sie nach links oder rechts zu **Gruppen**.

3. Drücken Sie **<Optionen>** → **Gruppe erstellen**.
4. Geben Sie einen Gruppennamen ein und drücken Sie **<Speichern>**.
5. Um ein Anruferfoto zuzuweisen, blättern Sie zur gewünschten Gruppe und drücken Sie **<Optionen>** → **Gruppeneinstellungen** → **Gruppenkennung**.
6. Blättern Sie nach links oder rechts zu einem Speicherort (wenn erforderlich).
7. Wählen Sie ein Bild aus.
8. Um einen Gruppenklingelton festzulegen, wählen Sie **Klingelton**.
9. Blättern Sie nach links oder rechts zu einem Speicherort (wenn erforderlich).
10. Wählen Sie einen Klingelton aus.
11. Drücken Sie **<Optionen>** → **Speichern**.

Erweiterte Nachrichtenfunktionen

Erstellen und Verwenden von Vorlagen, Erstellen neuer Nachrichten und Verwenden des Messengers.

Textvorlage erstellen

1. Wählen Sie im Menümodus **Nachrichten** → **Vorlagen** → **SMS-Vorlagen**.
2. Drücken Sie **<Neu>**, um ein neues Vorlagenfenster zu öffnen.
3. Geben Sie Ihren Text ein und drücken Sie die Bestätigungstaste, um die Vorlage zu speichern.

Multimedia-Vorlage erstellen

1. Wählen Sie im Menümodus **Nachrichten** → **Vorlagen** → **Multimedia-Vorlagen**.
2. Um ein neues Vorlagenfenster zu öffnen, drücken Sie **<Neu>**.
3. Erstellen Sie eine MMS-Nachricht mit einem Betreff und den gewünschten Anhängen zur Verwendung als Vorlage. ► S. 27
4. Um die Vorlage zu sichern, drücken Sie **<Optionen>** → **Als Vorlage speichern**.

Textvorlagen in neue Nachrichten einfügen

1. Wählen Sie im Menümodus **Nachrichten** → **Nachricht erstellen** → einen Nachrichtentyp.
2. Drücken Sie im Textfeld **<Optionen>** → **Text hinzufügen** → **Textvorlage** → eine Vorlage.

Aus einer Multimedia-Vorlage eine Nachricht erstellen

1. Wählen Sie im Menümodus **Nachrichten** → **Vorlagen** → **Multimedia-Vorlagen**.
2. Wählen Sie die gewünschte Vorlage und drücken Sie **<Optionen>** → **Senden**.
Ihre Vorlage wird als neue MMS geöffnet.

Erweiterte Musikfunktionen

Vorbereiten von Musikdateien, Erstellen von Wiedergabelisten und Speichern von Radiosendern.

Musikdateien mithilfe von Samsung PC Studio kopieren



1. Wählen Sie im Menümodus **Einstellungen** → **PC-Verbindungen** → **Samsung PC Studio**.

2. Drücken Sie **<Speichern>**.
3. Drücken Sie [**↶**], um in den Standby-Betrieb zurückzukehren.
4. Verbinden Sie die Multifunktionsbuchse an Ihrem Telefon über ein optionales PC-Datenkabel mit einem PC.
5. Führen Sie Samsung PC Studio aus und kopieren Sie die Dateien vom PC zum Telefon.

Weitere Informationen finden Sie in der Hilfe für Samsung PC Studio.



Musikdateien auf eine Speicherkarte kopieren

1. Setzen Sie eine Speicherkarte ein.
2. Wählen Sie im Menümodus **Einstellungen** → **PC-Verbindungen** → **Massenspeicher**.

3. Drücken Sie <**Speichern**>.
4. Drücken Sie [, ], um in den Standby-Betrieb zurückzukehren.
5. Verbinden Sie die Multifunktionsbuchse an Ihrem Telefon über ein optionales PC-Datenkabel mit einem PC.
Sobald die Verbindung hergestellt ist, wird auf dem PC ein Popup-Fenster eingeblendet.
6. Öffnen Sie einen Ordner, um die Dateien anzuzeigen.
7. Kopieren Sie die Dateien vom PC auf die Speicherkarte.

Telefon mit Windows Media Player synchronisieren

1. Wählen Sie im Menümodus **Einstellungen** → **PC-Verbindungen** → **Media Player**.
2. Drücken Sie <**Speichern**>.

3. Drücken Sie [, ], um in den Standby-Betrieb zurückzukehren.
4. Verbinden Sie die Multifunktionsbuchse an Ihrem Telefon über ein optionales PC-Datenkabel mit einem PC, auf dem Windows Media Player installiert ist.
Sobald die Verbindung hergestellt ist, wird auf dem PC ein Popup-Fenster eingeblendet.
5. Öffnen Sie Windows Media Player, um die Musikdateien zu synchronisieren.
6. Bearbeiten Sie im Popup-Fenster ggf. den Namen des Telefons oder geben Sie den Namen ein.
7. Wählen Sie die gewünschten Musikdateien aus und ziehen Sie sie in die Synchronisierungsliste.
8. Klicken Sie auf **Synchronisieren starten**.

Eine Wiedergabeliste erstellen

1. Wählen Sie im Menümodus **Musik** → **MP3-Player** → **Wiedergabelisten**.
2. Wählen Sie **Wiedergabeliste erstellen**.
3. Geben Sie einen Titel für die neue Wiedergabeliste ein und drücken Sie **<Speichern>**.
4. Wählen Sie die neue Wiedergabeliste aus.
5. Wählen Sie **Hinzufügen**.
6. Wählen Sie die einzubeziehenden Dateien und drücken Sie **<OK>**.

MP3-Player-Einstellungen anpassen

Anpassen der Wiedergabe- und Toneinstellungen Ihres MP3-Players.

1. Wählen Sie im Menümodus **Musik** → **MP3-Player**.
2. Drücken Sie **<Optionen>** → **Player-Einstellungen**.
3. Passen Sie die Einstellungen für Ihren MP3-Player an.
4. Drücken Sie **<Speichern>**.

Radiosender automatisch speichern

1. Stecken Sie den Stecker des mitgelieferten Headsets in die Multifunktionsbuchse am Telefon.
2. Wählen Sie im Menümodus **Anwendungen** → **UKW-Radio**.
3. Drücken Sie die Bestätigungstaste, um das UKW-Radio einzuschalten.

4. Drücken Sie <**Optionen**> → **Suchlauf**.
5. Drücken Sie bei Bedarf zum Bestätigen <**Ja**>. Das Radio durchsucht und speichert automatisch verfügbare Sender.

Informationen zu Songs abrufen

Zugriff auf Online-Musikdienste und Abrufen von Informationen zu Songs, die Sie unterwegs hören.

1. Wählen Sie im Menümodus **Musik** → **Musikerkennung** → **Musikerkennung**. Ihr Telefon stellt eine Verbindung zum Server her.

2. Wenn das Telefon registriert wurde, drücken Sie <**Aufnahme**>, um einen Teil des Songs aufzunehmen, nach dem Sie suchen möchten.



Es besteht die Möglichkeit, dass einzelne Dienstanbieter diesen Dienst nicht unterstützen oder dass deren Datenbanken nicht zu allen Songs Informationen enthalten.

Tools und Anwendungen verwenden

Arbeiten mit den Tools und zusätzlichen Anwendungen des Mobiltelefons.

Bluetooth-Funktion verwenden

Telefonfunktionen für Verbindungen zu anderen drahtlosen Geräten zum Datenaustausch und Verwenden von Freisprechfunktionen.

Bluetooth-Funktion einschalten

1. Wählen Sie im Menümodus **Anwendungen** → **Bluetooth**.
2. Drücken Sie **<Optionen>** → **Einstellungen**.
3. Blättern Sie nach unten zu **Aktivierung**.
4. Blättern Sie nach links oder rechts zu **Ein**.
5. Damit Ihr Telefon von anderen Geräten erkannt werden kann, wählen Sie **Sichtbarkeit des eigenen Telefons** → **Sichtbar** → **<OK>**.

Wenn Sie **Benutzerdefiniert** wählen, legen Sie die Dauer fest, für die Ihr Telefon sichtbar sein soll, und drücken Sie **<OK>**.

6. Drücken Sie **<Optionen>** → **Speichern**.

Andere Bluetooth-Geräte suchen und Verbindung herstellen

1. Wählen Sie im Menümodus **Anwendungen** → **Bluetooth** → **Nach neuem Gerät suchen**.
2. Wählen Sie ein Gerät aus und drücken Sie **<Auswahl>**.
3. Geben Sie eine PIN für die Bluetooth-Funktion oder die Bluetooth-PIN des anderen Geräts (sofern vorhanden) ein und drücken Sie **<OK>**. Drücken Sie andernfalls **<Ja>**, um das Gerät mit einem anderen Gerät zu verbinden.

Wenn der Besitzer des anderen Geräts denselben Code eingibt oder die Verbindung akzeptiert, ist die Kopplung abgeschlossen.

Daten mit der Bluetooth-Funktion senden

1. Wählen Sie die zu sendende Datei bzw. das Element aus einer der Telefonanwendungen aus.
2. Drücken Sie **<Optionen>** → **Senden per** oder **Visitenkarte senden per** → **Bluetooth**.

Daten mit der Bluetooth-Funktion empfangen

Bestätigen Sie mit **<Ja>**, dass Sie zum Empfangen von Daten von dem Gerät bereit sind.

Remote-SIM-Modus verwenden

Im Remote-SIM-Modus können Sie Anrufe nur mit einer verbundenen Bluetooth-Autofreisprecheinrichtung über die SIM-Karte oder USIM-Karte tätigen und annehmen.

So aktivieren Sie den Remote-SIM-Modus:

1. Wählen Sie im Menümodus **Anwendungen** → **Bluetooth**.
2. Drücken Sie **<Optionen>** → **Einstellungen**.
3. Blättern Sie nach unten zu **Remote SIM Modus**.
4. Blättern Sie nach links oder rechts zu **Ein** und drücken Sie **<Speichern>**.

Um den Remote-SIM-Modus zu aktivieren, bauen Sie die Bluetooth-Verbindung über eine Bluetooth-Autofreisprecheinrichtung auf.

SOS-Nachricht aktivieren und senden

In Notfällen können Sie eine SOS-Nachricht mit der Bitte um Hilfe senden.

1. Wählen Sie im Menümodus **Nachrichten** → **SOS-Nachricht** → **Sendeoptionen**.
2. Blättern Sie nach links oder rechts zu **Ein**.
3. Blättern Sie nach unten und drücken Sie die Bestätigungstaste, um die Empfängerliste zu öffnen.
4. Drücken Sie die Bestätigungstaste, um die Kontaktliste aufzurufen.
5. Wählen Sie einen Kontakt und drücken Sie **<Hinzuf.>**.
6. Wählen Sie bei Bedarf eine Nummer.

7. Drücken Sie nach dem Auswählen der Kontakte **<Optionen>** → **OK**, um die Empfänger zu speichern.
8. Blättern Sie nach unten und stellen Sie die Anzahl der Wiederholungen für die SOS-Nachricht ein.
9. Drücken Sie **<Speichern>** → **<Ja>**.

Zum Senden von SOS-Nachrichten müssen die Tasten gesperrt sein. Drücken Sie die Lautstärketaste viermal.



Nach dem Senden einer SOS-Nachricht werden alle Telefonfunktionen unterbrochen, bis Sie [**⏏**] drücken.

uTrack aktivieren

Wenn jemand in Ihr Telefon eine neue SIM- oder USIM-Karte einsetzt, sendet uTrack die IMEI und Telefonnummer automatisch an bis zu zwei Empfänger, damit Sie Ihr Telefon leichter finden und zurückerhalten können.

So aktivieren Sie uTrack:

1. Wählen Sie im Menümodus **Einstellungen** → **Sicherheit** → **uTrack**.
2. Geben Sie Ihr Passwort ein und drücken Sie **<Bestät.>**.
3. Blättern Sie nach links oder rechts zu **Ein**.
4. Blättern Sie nach unten und drücken Sie die Bestätigungstaste, um die Empfängerliste zu öffnen.
5. Drücken Sie **<Optionen>** → **Telefonbuch**, um Ihre Kontaktliste zu öffnen.

6. Wählen Sie einen Kontakt aus.
7. Wählen Sie bei Bedarf eine Nummer.
8. Drücken Sie nach dem Auswählen der Kontakte **<Optionen>** → **OK**, um die Empfänger zu speichern.
9. Blättern Sie nach unten und geben Sie den Namen des Absenders ein.
10. Drücken Sie die Bestätigungstaste → **<Annehm.>**.

Täuschungsanrufe tätigen

Sie haben die Möglichkeit, eingehende Anrufe zu simulieren, um sich damit aus Meetings oder unangenehmen Situationen zu stellen. Es ist außerdem möglich, durch Abspielen einer aufgezeichneten Stimme ein Telefongespräch zu simulieren.

So aktivieren Sie die Täuschungsanruffunktion:

1. Wählen Sie **Einstellungen** → **Telefoneinstellungen** → **Schnellzugriffe** und legen Sie eine Schnellzugriffstaste für **Täuschungsanruf** fest.
2. Drücken Sie **<Zurück>** zweimal.
3. Wählen Sie **Anwendungseinstellungen** → **Täuschungsanruf** → **Täuschungsanruf-Stimme**.
4. Drücken Sie die Bestätigungstaste.

So nehmen Sie eine Stimme auf:

1. Wählen Sie im Menümodus **Einstellungen** → **Anwendungseinstellungen** → **Täuschungsanruf**.
2. Blättern Sie zu **Täuschungsanruf-Stimme**.
3. Drücken Sie **<Optionen>** → **Bearbeiten**.
4. Drücken Sie **<Aufzeichn.>**, um die Aufnahme zu starten.
5. Sprechen Sie ins Mikrofon.
6. Wenn Sie fertig sind, drücken Sie die Navigationstaste nach unten.
7. Drücken Sie **<Einstellen>**, um die Aufnahme als Antwort für Täuschungsanrufe einzustellen.

So tätigen Sie einen Täuschungsanruf:

- Halten Sie im Standby-Betrieb die entsprechende Schnellzugriffstaste gedrückt.

- Drücken Sie bei aktivierter Tastensperre die entsprechende Schnellzugriffstaste viermal.

Sprachmemos aufnehmen und wiedergeben

Verwenden von Sprachmemos.

Sprachmemo aufnehmen

1. Wählen Sie im Menümodus **Anwendungen** → **Sprachmemo**.
2. Drücken Sie die Bestätigungstaste, um die Aufnahme zu starten.
3. Sprechen Sie in das Mikrofon.
4. Wenn Sie fertig sind, drücken Sie die Navigationstaste nach unten.

Sprachmemo wiedergeben

1. Drücken Sie in der Sprachmemoanzeige **<Optionen>** → **Sprachmemos**.
2. Wählen Sie eine Datei aus.
3. Steuern Sie die Wiedergabe über folgende Tasten:

Taste	Funktion
Bestätigen	Wiedergabe unterbrechen oder fortsetzen
Lautstärke	Lautstärke anpassen
Navigation	<ul style="list-style-type: none"> • Links: Innerhalb einer Datei zurückspulen • Rechts: Innerhalb einer Datei vorspulen • Ab: Wiedergabe beenden

Bilder bearbeiten

Bearbeiten von Bildern und Anwenden von Fun-Effekten.

Auf Bilder Effekte anwenden

1. Wählen Sie im Menümodus **Anwendungen** → **Bildbearbeitung**.
2. Drücken Sie **<Optionen>** → **Neues Bild** → **Öffnen** oder **Foto aufnehmen**.
3. Wählen Sie ein Bild oder nehmen Sie ein neues Foto auf.
4. Drücken Sie **<Optionen>** → **Effekte** → eine Effektoption.
5. Wählen Sie eine Abwandlung des anzuwendenden Effekts aus und drücken Sie **<OK>**.

6. Wenn Sie die gewünschten Effekte angewendet haben, drücken Sie **<Optionen>** → **Speichern unter**.
7. Wählen Sie einen Speicherort (wenn erforderlich).
8. Geben Sie einen neuen Dateinamen für das Bild ein und drücken Sie **<Speichern>**.

Auf bestimmte Bildbereiche einen Teilunschärfefefferkt anwenden

1. Wählen Sie im Menümodus **Anwendungen** → **Bildbearbeitung**.
2. Drücken Sie **<Optionen>** → **Neues Bild** → **Öffnen** oder **Foto aufnehmen**.
3. Wählen Sie ein Bild oder nehmen Sie ein neues Foto auf.
4. Drücken Sie **<Optionen>** → **Partielle Effekte** → **Partielle Unschärfe**.

5. Ziehen Sie das Rechteck auf den Bereich, auf den Sie den Teilunschärfefefferkt anwenden möchten, und drücken Sie **<Optionen>** → **Unschärfe**.
Um die Größe oder die Form des Rechtecks zu ändern, drücken Sie **<Optionen>** → **Größe ändern** oder **Form**.
6. Wenn Sie den Effekt angewendet haben, drücken Sie **<OK>**.
7. Wenn Sie alle gewünschten Effekte angewendet haben, drücken Sie **<Optionen>** → **Speichern unter**.
8. Wählen Sie einen Speicherort (wenn erforderlich).
9. Geben Sie einen neuen Dateinamen für das Bild ein und drücken Sie **<Speichern>**.

Ein Bild einstellen

1. Wählen Sie im Menümodus **Anwendungen** → **Bildbearbeitung**.
2. Drücken Sie **<Optionen>** → **Neues Bild** → **Öffnen** oder **Foto aufnehmen**.
3. Wählen Sie ein Bild oder nehmen Sie ein neues Foto auf.
4. Drücken Sie **<Optionen>** → **Anpassen** → eine Einstelloption (Helligkeit, Kontrast oder Farbe).
5. Stellen Sie mit der Navigationstaste das Bild wie gewünscht ein und drücken Sie **<OK>**.
6. Wenn Sie die gewünschten Einstellungen vorgenommen haben, drücken Sie **<Optionen>** → **Speichern unter**.
7. Wählen Sie einen Speicherort (wenn erforderlich).

8. Geben Sie einen neuen Dateinamen für das Bild ein und drücken Sie **<Speichern>**.

Ein Bild umwandeln

1. Wählen Sie im Menümodus **Anwendungen** → **Bildbearbeitung**.
2. Drücken Sie **<Optionen>** → **Neues Bild** → **Öffnen** oder **Foto aufnehmen**.
3. Wählen Sie ein Bild oder nehmen Sie ein neues Foto auf.
4. Drücken Sie **<Optionen>** → **Umwandeln** → **Größe ändern, Drehen** oder **Kippen**.
5. Wählen Sie eine Option zum Drehen, Spiegeln oder Skalieren des Bilds und drücken Sie **<OK>**.
6. Wenn Sie mit der Modifizierung fertig sind, drücken Sie **<Optionen>** → **Speichern unter**.

7. Wählen Sie einen Speicherort (wenn erforderlich).
8. Geben Sie einen neuen Dateinamen für das Bild ein und drücken Sie **<Speichern>**.

Ein Bild zuschneiden

1. Wählen Sie im Menümodus **Anwendungen** → **Bildbearbeitung**.
2. Drücken Sie **<Optionen>** → **Neues Bild** → **Öffnen** oder **Foto aufnehmen**.
3. Wählen Sie ein Bild oder nehmen Sie ein neues Foto auf.
4. Drücken Sie **<Optionen>** → **Bildausschnitt**.
5. Bewegen Sie das Rechteck mithilfe der Navigationstaste auf den zuzuschneidenden Bereich und drücken Sie die Navigationstaste.

Um die Größe oder die Form des Rechtecks zu ändern, drücken Sie **<Optionen>** → **Größe ändern** oder **Form**.

6. Drücken Sie **<OK>**.
7. Wenn Sie mit dem Zuschneiden fertig sind, drücken Sie **<Optionen>** → **Speichern unter**.
8. Wählen Sie einen Speicherort (wenn erforderlich).
9. Geben Sie einen neuen Dateinamen für das Bild ein und drücken Sie **<Speichern>**.

Einen visuellen Effekt einfügen

1. Wählen Sie im Menümodus **Anwendungen** → **Bildbearbeitung**.
2. Drücken Sie **<Optionen>** → **Neues Bild** → **Öffnen** oder **Foto aufnehmen**.
3. Wählen Sie ein Bild oder nehmen Sie ein neues Foto auf.

4. Drücken Sie **<Optionen>** → **Einfügen** → einen visuellen Effekt (Rahmen, Clipart oder Emoticon).
5. Wählen Sie einen hinzuzufügenden visuellen Effekt aus.
Verschieben Sie das hinzugefügte Bild ggf. mithilfe der Navigationstaste.
6. Drücken Sie **<OK>** oder die Bestätigungstaste.
7. Wenn Sie alle gewünschten visuellen Effekte hinzugefügt haben, drücken Sie **<Optionen>** → **Speichern unter**.
8. Wählen Sie einen Speicherort (wenn erforderlich).
9. Geben Sie einen neuen Dateinamen für das Bild ein und drücken Sie **<Speichern>**.

Videos bearbeiten

Bearbeiten von Videodateien und Anwenden visueller Effekte.

Ein neues Video aus aufgenommenen Bildern oder Videos erstellen

1. Wählen Sie im Menümodus **Anwendungen** → **Video-Editor**.
2. Wählen Sie **<Optionen>** → **Importieren** → **Bild** oder **Video** → eine Bild- oder Videokategorie → ein Bild oder Video → **<Auswählen>**.
3. Legen Sie für jedes ausgewählte Bild auch fest, wie lange dieses Bild angezeigt werden soll.
4. Um eine neue Audiospur hinzuzufügen, blättern Sie nach unten zu **Weiterer Audiotitel** und wählen Sie **<Optionen>** → **Ton importieren** → eine Tonkategorie → einen Ton → **<Auswählen>**.

5. Wiederholen Sie die Schritte 2 bis 4, um weitere Bilder, Videos oder Audiospuren hinzuzufügen.
6. Wenn Sie fertig sind, drücken Sie **<Optionen>** → **Exportieren**.
Um das Projekt für die zukünftige Verwendung zu speichern, wählen Sie **Speichern**. Das Projekt wird in **Andere Dateien** gespeichert.
7. Geben Sie einen neuen Dateinamen für das Video ein und drücken Sie **<Exportieren>**.
8. Um die Datei anzusehen, drücken Sie **<Ja>**.

Videosegmente zuschneiden

1. Wählen Sie im Menümodus **Anwendungen** → **Video-Editor**.
2. Wählen Sie **<Optionen>** → **Importieren** → **Bild** oder **Video** → eine Bild- oder Videokategorie → ein Bild oder Video → **<Auswählen>**.
3. Legen Sie für jedes ausgewählte Bild auch fest, wie lange dieses Bild angezeigt werden soll.

4. Drücken Sie **<Optionen>** → **Zuschneiden**.
5. Blättern Sie nach rechts und drücken Sie **<Startmar.>**, wenn Sie die Stelle gefunden haben, an der das neue Video beginnen soll.
6. Blättern Sie nach rechts und drücken Sie **<Endmark.>**, wenn Sie die Stelle gefunden haben, an der das neue Video enden soll.
7. Drücken Sie **<Zuschneiden>**, um die gewünschten Segmente auszuwählen.
8. Wenn Sie fertig sind, drücken Sie **<Optionen>** → **Exportieren**.
Um das Projekt für die zukünftige Verwendung zu speichern, wählen Sie **Speichern**. Das Projekt wird in **Andere Dateien** gespeichert.
9. Geben Sie einen neuen Dateinamen für das Video ein und drücken Sie **<Exportieren>**.
10. Um die Datei anzusehen, drücken Sie **<Ja>**.

Videos teilen

1. Wählen Sie im Menümodus **Anwendungen** → **Video-Editor**.
2. Wählen Sie **<Optionen>** → **Importieren** → **Bild** oder **Video** → eine Bild- oder Videokategorie → ein Bild oder Video → **<Auswählen>**.
3. Legen Sie für jedes ausgewählte Bild auch fest, wie lange dieses Bild angezeigt werden soll.
4. Drücken Sie **<Optionen>** → **Teilen**.
5. Blättern Sie nach links oder rechts und drücken Sie **<Teilen>**, um die Datei in zwei Clips zu teilen.
6. Fügen Sie zwischen den Clips ggf. ein Bild oder Video ein.
7. Wenn Sie fertig sind, drücken Sie **<Optionen>** → **Exportieren**.

Um das Projekt für die zukünftige Verwendung zu speichern, wählen Sie **Speichern**. Das Projekt wird in **Andere Dateien** gespeichert.

8. Geben Sie einen neuen Dateinamen für das Video ein und drücken Sie **<Exportieren>**.
9. Um die Datei anzusehen, drücken Sie **<Ja>**.

Effekte anwenden

1. Wählen Sie im Menümodus **Anwendungen** → **Video-Editor**.
2. Wählen Sie **<Optionen>** → **Importieren** → **Bild** oder **Video** → eine Bild- oder Videokategorie → ein Bild oder Video → **<Auswählen>**.
3. Legen Sie für jedes ausgewählte Bild auch fest, wie lange dieses Bild angezeigt werden soll.
4. Blättern Sie nach links oder rechts, um das Videosegment auszuwählen, auf das Sie einen Effekt anwenden möchten.

5. Wählen Sie **<Optionen>** → **Effekte** → einen Effekt.
6. Wenn Sie fertig sind, drücken Sie **<Optionen>** → **Exportieren**.
Um das Projekt für die zukünftige Verwendung zu speichern, wählen Sie **Speichern**. Das Projekt wird in **Andere Dateien** gespeichert.
7. Geben Sie einen neuen Dateinamen für das Video ein und drücken Sie **<Exportieren>**.
8. Um die Datei anzusehen, drücken Sie **<Ja>**.

Text einfügen

1. Wählen Sie im Menümodus **Anwendungen** → **Video-Editor**.
2. Wählen Sie **<Optionen>** → **Importieren** → **Bild** oder **Video** → eine Bild- oder Videokategorie → ein Bild oder Video → **<Auswählen>**.

3. Legen Sie für jedes ausgewählte Bild auch fest, wie lange dieses Bild angezeigt werden soll.
4. Drücken Sie **<Optionen>** → **Text einfügen**.
5. Blättern Sie nach rechts und drücken Sie **<Startmar.>** an der Stelle, an der der Text eingeblendet werden soll.
6. Blättern Sie nach rechts und drücken Sie **<Endmark.>** an der Stelle, an der der Text ausgeblendet werden soll.
7. Drücken Sie **<Auswählen>**, um das Segment anzuzeigen, in dem der Text eingeblendet werden soll.
8. Geben Sie den einzublendenden Text ein und drücken Sie **<OK>**.
9. Verschieben Sie den Text mit der Navigationstaste ggf. an eine andere Stelle.
Um die Textgröße oder -farbe zu ändern, drücken Sie **<Optionen>** → eine Option.

10. Drücken Sie **<Optionen>** → **OK**.
11. Wenn Sie fertig sind, drücken Sie **<Optionen>** → **Exportieren**.
Um das Projekt für die zukünftige Verwendung zu speichern, wählen Sie **Speichern**. Das Projekt wird in **Andere Dateien** gespeichert.
12. Geben Sie einen neuen Dateinamen für das Video ein und drücken Sie **<Exportieren>**.
13. Um die Datei anzusehen, drücken Sie **<Ja>**.

Videokomponenten verschieben oder kopieren

1. Wählen Sie im Menümodus **Anwendungen** → **Video-Editor**.
2. Wählen Sie **<Optionen>** → **Importieren** → **Bild** oder **Video** → eine Bild- oder Videokategorie → ein Bild oder Video → **<Auswählen>**.

3. Legen Sie für jedes ausgewählte Bild auch fest, wie lange dieses Bild angezeigt werden soll.
4. Um einen neuen Audiotitel hinzuzufügen, blättern Sie nach unten zu **Weiterer Audiotitel** und wählen Sie **<Optionen>** → **Ton importieren** → eine Tonkategorie → einen Ton → **<Auswählen>**.
5. Blättern Sie zu der Video- oder Audiokomponente, die Sie verschieben oder kopieren möchten.



Beachten Sie, dass ausschließlich importierte Audiokomponenten kopiert oder verschoben werden können.

6. Drücken Sie **<Optionen>** → **Kopieren** oder **Ausschneiden**.
7. Blättern Sie zu der Stelle, an der Sie die Komponente einfügen möchten.
8. Drücken Sie **<Optionen>** → **Einfügen**.

9. Wenn Sie fertig sind, drücken Sie **<Optionen>** → **Exportieren**.
Um das Projekt für die zukünftige Verwendung zu speichern, wählen Sie **Speichern**. Das Projekt wird in **Andere Dateien** gespeichert.
10. Geben Sie einen neuen Dateinamen für das Video ein und drücken Sie **<Exportieren>**.
11. Um die Datei anzusehen, drücken Sie **<Ja>**.

Fotos und Videos in das Internet hochladen

Veröffentlichen von Fotos und Videos auf Photosharing-Websites und in Blogs.

ShoZu-Konto aktivieren

1. Wählen Sie im Menümodus **Einstellungen** → **Anwendungseinstellungen** → **MobileBlog** → **ShoZu-Aktivierung**.

2. Wählen Sie **Ein**.
3. Bestätigen Sie mit **<Ja>**.
4. Befolgen Sie die Anweisungen auf dem Bildschirm, um das Konto zu aktivieren.

Neues Ziel erstellen

1. Wählen Sie im Menümodus **Einstellungen** → **Anwendungseinstellungen** → **MobileBlog** → **Ziele**.
2. Drücken Sie **<Optionen>** → **Neu erstellen**.
3. Folgen Sie den Anweisungen auf dem Bildschirm, um eine neue Zielwebseite hinzuzufügen.
4. Wiederholen Sie die Schritte 2 und 3, wenn Sie weitere Ziele hinzufügen möchten.

Datei hochladen

1. Wählen Sie aus einer Anwendung wie **Eigene Dateien** oder **Kamera** eine Datei oder nehmen Sie ein neues Foto auf.
2. Drücken Sie **<Optionen>** → **Ins Web hochladen**.
3. Wählen Sie ein Ziel, in dem Sie die Datei hochladen möchten.
4. Geben Sie einen neuen Dateinamen und Informationen ein und drücken Sie **<Hochladen>**.

Java-gestützte Spiele und Anwendungen verwenden

Verwenden von Spielen und Anwendungen auf der Grundlage preisgekrönter Java-Technologie.

Spiele

1. Wählen Sie im Menümodus **Anwendungen** → **Spiele und mehr**.
2. Wählen Sie aus der Liste ein Spiel aus und folgen Sie den Anweisungen auf dem Display.



Die verfügbaren Spiele können je nach Netzbetreiber oder Land variieren. Gamecontroller und -optionen können unterschiedlich ausfallen.

Anwendungen starten

1. Wählen Sie im Menümodus **Anwendungen** → **Spiele und mehr** → eine Anwendung.
2. Rufen Sie mit **<Optionen>** eine Liste verschiedener Optionen und Einstellungen für Ihre Anwendung auf.

Daten synchronisieren

Machen Sie sich mit dem Synchronisieren von Kontakten, Kalendern, Aufgaben und Memos mit festgelegten Webservern vertraut.

Synchronisierungsprofile anlegen

1. Wählen Sie im Menümodus **Anwendungen** → **Synchronisieren**.
2. Drücken Sie **<Hinzuf.>** und legen Sie die Profilparameter fest.
3. Wenn Sie fertig sind, drücken Sie **<Speichern>**.

Synchronisierung starten

1. Wählen Sie im Menümodus **Anwendungen** → **Synchronisieren**.
2. Wählen Sie ein Synchronisierungsprofil aus.
3. Drücken Sie **<Weiter>**, um die Synchronisierung mit dem angegebenen Webserver zu starten.

RSS-Reader verwenden

Verwenden Sie RSS-Reader, um jederzeit über aktuelle Inhalte Ihrer Lieblingswebsites informiert zu werden.

Feeds erstellen

1. Wählen Sie im Menümodus **Anwendungen** → **RSS-Reader**.
2. Drücken Sie **<Optionen>** → **Hinzufügen**.

3. Geben Sie die Adresse eines RSS-Feeds ein und drücken Sie **<OK>**.
4. Wenn Sie weitere Feeds hinzufügen möchten, wiederholen Sie die Schritte 2-3.

RSS-Feeds lesen

1. Wählen Sie im Menümodus **Anwendungen** → **RSS-Reader**.
2. Drücken Sie **<Optionen>** → **Aktualisieren**.
3. Wählen Sie eine Feedkategorie → einen aktualisierten Feed.

RSS-Reader-Einstellungen anpassen

1. Wählen Sie im Menümodus **Anwendungen** → **RSS-Reader**.
2. Drücken Sie **<Optionen>** → **Einstellungen** → **Benutzereinstellungen** oder **Netzeinstellungen**.

3. Wählen Sie die individuellen Einstellungen für Ihren RSS-Reader.
4. Drücken Sie **<Speichern>**.

Nach Elementen suchen

Machen Sie sich mit dem Suchen nach auf dem Telefon gespeicherten Elementen vertraut.

1. Wählen Sie im Menümodus **Anwendungen** → **Intelligente Suche**.
2. Geben Sie die ersten Buchstaben des Elementnamens in das Suchfeld ein.
3. Blättern Sie zu dem gewünschten Element und drücken Sie die Bestätigungstaste. Um der Liste der gespeicherten Ergebnisse ein Element hinzuzufügen, drücken Sie **<Optionen>** → **Zu "Gespeicherte Ergebnisse" hinzufügen**.

Zeitzone erstellen und anzeigen

Anzeigen der Uhrzeiten anderer Länder oder Städte und Einstellen von Zeitzonen auf dem Display.

Zeitzone erstellen

1. Wählen Sie im Menümodus **Organizer** → **Weltuhr**.
2. Drücken Sie **<Optionen>** → **Hinzufügen**.
3. Blättern Sie nach links oder rechts zu einer Zeitzone.
4. Um die Sommerzeit einzustellen, blättern Sie nach unten und drücken Sie die Bestätigungstaste.
5. Drücken Sie **<OK>**, um Ihre Zeitzone zu erstellen.
Die Zeitzone ist nun als Sekundäruhr eingestellt.
6. Wenn Sie weitere Zeitzonen hinzufügen möchten, wiederholen Sie die Schritte 2-5.

Eine Zeitzone zum Display hinzufügen

In der Doppeluhranzeige können Sie zwei Uhren mit unterschiedlichen Zeitzonen auf dem Display anzeigen.

Gehen Sie nach dem Speichern der Zeitzonen wie folgt vor:

1. Wählen Sie im Menümodus **Organizer** → **Weltuhr**.
2. Blättern Sie zu der Zeitzone, die Sie hinzufügen möchten, und drücken Sie **<Optionen>** → **Als zweite Uhr festlegen**.
3. Drücken Sie **<Zurück>** zweimal.
4. Wählen Sie **Einstellungen** → **Display- und Beleuchtungseinstellungen** → **Startbildschirm**.
5. Blättern Sie nach links oder rechts zu **Bild**.
6. Blättern Sie nach unten zu **Uhrenanzeige**.

7. Blättern Sie nach links oder rechts zu **Dual**.
8. Blättern Sie nach unten und anschließend nach rechts oder links, um eine Doppeluhranzeige hinzuzufügen.
9. Drücken Sie die Bestätigungstaste.

Alarmer einstellen und verwenden

Einstellen und Steuern von Alarmen für wichtige Ereignisse.

Neuen Alarm einstellen

1. Wählen Sie im Menümodus **Alarm**.
2. Blättern Sie zu einer leeren Alarmposition und drücken Sie die Bestätigungstaste.
3. Stellen Sie die Alarmdetails ein.
Sie können entweder das UKW-Radio oder einen Ton als Alarmton einstellen.

4. Drücken Sie **<Optionen>** → **Speichern**.



Mit der Funktion zum automatischen Einschalten wird das ausgeschaltete Telefon automatisch zum eingestellten Zeitpunkt eingeschaltet und der Alarm ertönt.

Alarm beenden

Gehen Sie beim Ertönen des Alarms wie folgt vor:

- Drücken Sie **<OK>** oder die Bestätigungstaste, um einen Alarm auszustellen.
- Drücken Sie **<Erinnern>** oder eine andere Taste, um den Alarm für die Dauer des Erinnerungsintervalls zu unterdrücken.

Alarm deaktivieren

1. Wählen Sie im Menümodus **Alarm**.
2. Blättern Sie zu dem zu deaktivierenden Alarm und drücken Sie die Bestätigungstaste.
3. Blättern Sie nach unten.
4. Blättern Sie nach links oder rechts zu **Aus**.
5. Drücken Sie die Bestätigungstaste.

Rechner verwenden

1. Wählen Sie im Menümodus **Organizer** → **Rechner**.
2. Verwenden Sie die dem Rechnerdisplay entsprechenden Tasten, um einfache mathematische Aufgaben auszuführen.

Währungen oder Maße umrechnen

1. Wählen Sie im Menümodus **Organizer** → **Umrechnung** → einen Bestätigungstyp.
2. Geben Sie in den entsprechenden Feldern die Währungen oder Maße ein.

Timer einstellen

1. Wählen Sie im Menümodus **Anwendungen** → **Timer**.
2. Drücken Sie **<Einstellen>**.
3. Geben Sie die Länge der Countdown-Dauer ein und drücken Sie **<OK>**.
4. Drücken Sie die Bestätigungstaste, um den Timer zu starten oder zu unterbrechen.
5. Wenn der Timer abgelaufen ist, stoppen Sie die Alarmfunktion mit **<OK>**.

Stoppuhr verwenden

1. Wählen Sie im Menümodus **Anwendungen** → **Stoppuhr**.
2. Drücken Sie die Bestätigungstaste, um Rundenzeiten zu starten und zu messen.
3. Wenn Sie fertig sind, drücken Sie **<Stopp>**.
4. Mit **<Reset>** löschen Sie die gemessenen Zeiten.

Neue Aufgabe erstellen

1. Wählen Sie im Menümodus **Organizer** → **Aufgabe**.
2. Drücken Sie **<Optionen>** → **Erstellen**.
3. Geben Sie die Einzelheiten zu der Aufgabe ein.
4. Drücken Sie **<Optionen>** → **Speichern**.

Ein Textmemo erstellen

1. Wählen Sie im Menümodus **Organizer** → **Memo**.
2. Drücken Sie **<Optionen>** → **Erstellen**.
3. Geben Sie den Memotext ein.
4. Drücken Sie die Bestätigungstaste.

Kalender verwalten

Ändern der Kalenderanzeige und Erstellen von Ereignissen.

Kalenderanzeige ändern

1. Wählen Sie im Menümodus **Organizer** → **Kalender**.
2. Drücken Sie **<Optionen>** → **Anzeigeansicht** → **Tag** oder **Woche**.

Ereignis erstellen

1. Wählen Sie im Menümodus **Organizer** → **Kalender**.
2. Drücken Sie **<Optionen>** → **Erstellen** → ein Ereignistyp.
3. Geben Sie die gewünschten Einzelheiten zu dem Ereignis ein.
4. Drücken Sie **<Optionen>** → **Speichern**.



Problembehandlung

Wenn Probleme mit Ihrem Mobiltelefon auftreten, wenden Sie sich erst an den Kundendienst, nachdem Sie folgende Fehlerbehebungsschritte durchgeführt haben.

Bei der Benutzung des Telefons kann unter Umständen eine der folgenden Meldungen angezeigt werden:

Meldung	Versuchen Sie das Problem wie folgt zu beheben:
SIM-Karte einsetzen	Vergewissern Sie sich, dass die SIM-Karte richtig eingesetzt ist.
Telefonsperre	Wenn die Telefonsperrfunktion aktiviert ist, müssen Sie Ihr für das Telefon festgelegtes Passwort eingeben.

Meldung	Versuchen Sie das Problem wie folgt zu beheben:
PIN-Sperre	Beim erstmaligen Einschalten des Telefons oder bei aktivierter PIN-Funktion müssen Sie die mit der SIM-Karte gelieferte PIN eingeben. Sie können diese Funktion über das Menü PIN-Sperre deaktivieren.
PUK-Sperre	Ihre SIM-Karte ist aufgrund mehrmaliger falscher PIN-Eingabe gesperrt. Sie müssen den von Ihrem Netzbetreiber zur Verfügung gestellten PUK-Code eingeben.

Auf dem Telefondisplay wird „Service nicht verfügbar“ oder „Nicht erledigt“ angezeigt.

- Wenn Sie sich an Orten mit einem schwachen Signal oder schlechten Empfang befinden, haben Sie ggf. keinen Empfang. Begeben Sie sich an einen anderen Ort und versuchen Sie es erneut.
- Bestimmte Optionen sind nur mit Abonnement verfügbar. Einzelheiten teilt Ihnen Ihr Netzbetreiber mit.

Sie geben eine Rufnummer ein, aber der Anruf wird nicht getätigt.

- Vergewissern Sie sich, dass Sie die Wähltaste gedrückt haben: [↵].
- Vergewissern Sie sich, dass Sie auf das richtige Mobiltelefonnetz zugegriffen haben.
- Vergewissern Sie sich, dass Sie nicht die Anrufsperrung für diese Nummer aktiviert haben.

Ein Anrufer kann Sie nicht erreichen.

- Vergewissern Sie sich, dass Ihr Telefon eingeschaltet ist.
- Vergewissern Sie sich, dass Sie auf das richtige Mobiltelefonnetz zugegriffen haben.
- Vergewissern Sie sich, dass Sie nicht die Anrufsperrung für diese Nummer aktiviert haben.

Ein Anrufer kann Sie nicht hören.

- Vergewissern Sie sich, dass Sie nicht das integrierte Mikrofon verdecken.
- Vergewissern Sie sich, dass sich das Mikrofon nah genug an Ihrem Mund befindet.
- Vergewissern Sie sich bei Verwendung eines Headsets, dass dieses richtig angeschlossen ist.

Das Telefon gibt einen Signalton ab und das Akkusymbol blinkt.

Die Akkukapazität ist gering. Laden Sie den Akku zum weiteren Verwenden des Telefons auf oder ersetzen Sie ihn.

Die Tonqualität des Anrufs ist schlecht.

- Vergewissern Sie sich, dass Sie nicht die interne Telefonantenne blockieren.
- Wenn Sie sich an Orten mit einem schwachen Signal oder schlechten Empfang befinden, haben Sie ggf. keinen Empfang. Begeben Sie sich an einen anderen Ort und versuchen Sie es erneut.

Sie wählen einen anzurufenden Kontakt aus, aber der Anruf wird nicht getätigt.

- Vergewissern Sie sich, dass in der Kontaktliste die richtige Nummer gespeichert ist.
- Geben Sie die Rufnummer ggf. noch einmal ein und speichern Sie sie.

C

Der Akku wird nicht richtig aufgeladen oder das Telefon schaltet sich manchmal von selbst aus.

- Möglicherweise sind die Akkukontakte verschmutzt. Wischen Sie die beiden goldfarbenen Kontakte mit einem weichen Tuch ab, und versuchen Sie, den Akku noch einmal aufzuladen.
- Wenn sich der Akku nicht mehr vollständig aufladen lässt, ersetzen Sie ihn durch einen neuen und entsorgen Sie ihn vorschriftsgemäß.

Ihr Telefon ist heiß.

Wenn Sie mehrere Anwendungen auf einmal verwenden, benötigt Ihr Telefon mehr Strom und kann sich überhitzen.

Das ist normal und hat keine Auswirkungen auf die Lebensdauer und die Leistung Ihres Telefons.

Index

Akku

- Anzeige für unzureichenden Ladezustand, 19
- einlegen, 17
- laden, 19

Alarmer

- beenden, 72
- deaktivieren, 73
- erstellen, 72

Anrufe

- annehmen, 26
- aus Telefonbuch, 45
- erweiterte Funktionen, 42

- gehaltene Anrufe übernehmen, 43
- Grundfunktionen, 25
- halten, 43
- internationale Rufnummern, 44
- Konferenzschaltung, 44
- tätigen, 25
- Täuschungsanrufe tätigen, Täuschungsanruffunktion 56
- unbeantwortete Anrufe anzeigen, 42
- unbeantwortete Anrufe wählen, 42

- zuletzt getätigt, 43
- zusätzliche Anrufe entgegennehmen, 44
- zusätzliche Anrufe tätigen, 43

Aufgabe

- siehe Tools, Aufgabe

Bilder

- anpassen, 60
- Bildausschnitt erstellen, 61
- Effekte anwenden, 58
- modifizieren, 60
- Teilunschärfe anwenden, 59
- visuelle Effekte einfügen, 61

Bluetooth

- aktivieren, 52
- Daten empfangen, 53
- Daten senden, 53
- Remote-SIM-Modus, 54

Browser

- siehe Web-Browser

Fotos

- anzeigen, 35
- aufnehmen, 34
- erweitertes Aufnehmen, 36

Headset 26**Hintergrundbild** 23**Internet**

- siehe Web-Browser

Java

- Anwendungen aufrufen, 69
- Spiele starten, 68

Kalender

- siehe Tools, Kalender

Klingelton 23**Kontakte**

- Gruppen erstellen, 46
- hinzufügen, 29
- suchen, 29

Lautstärke

- Gesprächslautstärke, 26
- Tastentonlautstärke, 22

Memo

- siehe Text- oder Sprachmemos

MMS

- siehe Nachrichten

MP3-Player

- anpassen, 50
- Musik hören, 31
- synchronisieren, 49
- Wiedergabelisten erstellen, 50

Musikererkennung 51**Nachrichten**

- E-Mail anzeigen, 29
- E-Mail senden, 27
- MMS anzeigen, 29
- MMS senden, 27
- SMS anzeigen, 29

Offline-Profil 21

Radio
siehe UKW-Radio

Rechner
siehe Tools, Rechner

Samsung PC Studio 48

Schnellzugriff 24

Schnellzugriffstasten
siehe Schnellzugriff

SIM-Karte 17

SMS
Nachrichten, 27

SOS-Nachricht 54

Speicherkarte 20

Sperre
siehe Telefonsperre

Sprachmemos
aufnehmen, 57
wiedergeben, 58

Stoppuhr
siehe Tools, Stoppuhr

Stumm-Profil 23

Synchronisierung
Profil erstellen, 69
starten, 69

Tastentöne 22

Täuschungsanrufe
siehe Anrufe,
Täuschungsanrufe tätigen

Telefonkonferenz
siehe Anrufe,
Konferenzschaltung

Telefonsperre 25

Text
eingeben, 28
Memos erstellen, 74

Theme 24

Timer
siehe Tools, Timer

Tools
Alarm, 72
Aufgabe, 74
Kalender, 74
Rechner, 73
Stoppuhr, 74
Timer, 73
Umrechnung, 73

UKW-Radio

hören, 30

Sender speichern, 50

Umrechnung

siehe Tools, Umrechnung

uTrack 55

Vereinfachtes Menü 24

Videos

anzeigen, 35

aufnehmen, 35

Visitenkarten 45

Vorlagen

einfügen, 47

MMS, 47

SMS, 47

Web-Browser

Favoriten hinzufügen, 32

Startseite aufrufen, 32

Windows Media Player 49

Zeitzone

Doppelanzeige

einstellen, 71

erstellen, 71

Konformitätserklärung (Funkanlagen und Telekommunikationsendeinrichtungen)

Wir, **Samsung Electronics**

erklären unter unserer alleinigen Verantwortung, dass dem Produkt

GSM-Mobiltelefon: S7220

die Konformität mit den folgenden Normen und/oder anderen normgebenden Dokumenten bescheinigt wird:

Sicherheit	EN 60950- 1 : 2001 +A11:2004
EMV	EN 301 489- 01 V1.6.1 (09-2005) EN 301 489- 07 V1.3.1 (11-2005) EN 301 489- 17 V1.2.1 (08-2002) EN 301 489- 24 V1.3.1 (11-2005)
SAR	EN 50360 : 2001 EN 50361 : 2001
FUNK	EN 301 511 V9.0.2 (03-2003) EN 300 328 V1.7.1 (10-2006) EN 301 908- 1 V2.2.1 (03-2003) EN 301 908- 1 V3.2.1 (05-2007) EN 301 908- 2 V3.2.1 (05-2007)

Hiermit erklären wir, dass [alle wesentlichen Funktestreihen ausgeführt wurden und dass] das oben genannte Produkt allen wesentlichen Anforderungen der Richtlinie 1999/5/EC entspricht.

Das in Abschnitt 10 genannte Verfahren für die Feststellung der Konformität, das im Anhang [IV] der Richtlinie 1999/5/EC beschrieben wird, wurde unter Beteiligung der benannten Stelle(n) durchgeführt:

BABT, Balfour House, Churchfield Road,
Walton-on-Thames, Surrey, KT12 2TD, UK*
Kennzeichen: 0168

CE 0168

Die technische Dokumentation wird unter folgender Anschrift geführt:

Samsung Electronics QA Lab.

und kann auf Anfrage eingesehen werden.
(Vertreter in der EU)

Samsung Electronics Euro QA Lab.
Blackbushe Business Park, Saxony Way,
Yateley, Hampshire, GU46 6GG, UK*

2009.01.16

(Ort und Datum)


Yong-Sang Park / S. Manager

(Name und Unterschrift der/des Bevollmächtigten)

* Dies ist nicht die Adresse der Samsung-Kundendienstzentrale. Die Adresse und Telefonnummer der Samsung-Kundendienstzentrale finden Sie auf Ihrer Garantiekarte oder erhalten Sie bei dem Händler, bei dem Sie Ihr Telefon erworben haben.

Je nach Software Ihres Telefons oder Ihres Netzbetreibers kann der Inhalt dieses Handbuchs teilweise vom Funktionsumfang Ihres Telefons abweichen.

SAMSUNG ELECTRONICS



World Wide Web
<http://www.samsungmobile.com>

Printed in Korea
Code No.: GH68-21477A
German. 01/2009. Rev. 1.0