

SGH-X150 KURZANLEITUNG

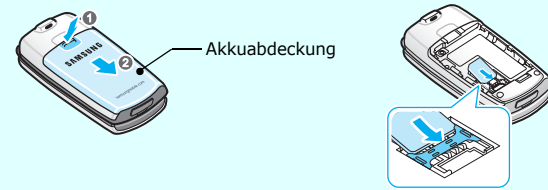
Diese Anleitung erklärt, wie Sie Ihr Telefon einrichten und gibt Ihnen einen kurzen Überblick über seine wichtigsten Funktionen.

Internet
http://www.samsungmobile.com

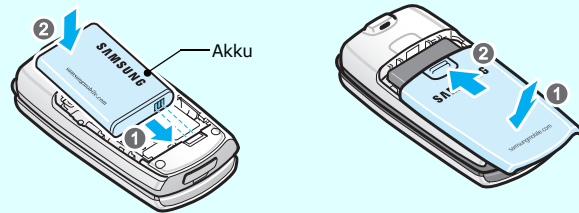
Printed in Korea
Code No.: GH68-08980A
German. 02/2006. Rev.1.0

Akku einsetzen

1. Nehmen Sie die Akkuabdeckung ab, entfernen Sie den Akku, und setzen Sie die SIM-Karte ein.

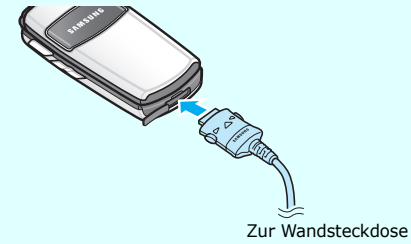


2. Setzen Sie den Akku wieder ein und bringen Sie die Akkuabdeckung wieder an.

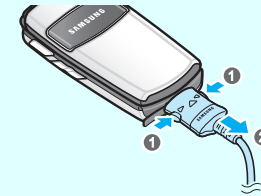


Akku laden

1. Stecken Sie den mitgelieferten Reiseadapter ein.



2. Wenn der Ladevorgang abgeschlossen ist, ziehen Sie den Adapter ab.



Hinweis: Entfernen Sie niemals den Akku vom Telefon, bevor Sie den Adapter abgezogen haben. Anderenfalls kann das Telefon beschädigt werden.

Bedienelemente und Tastenfunktionen

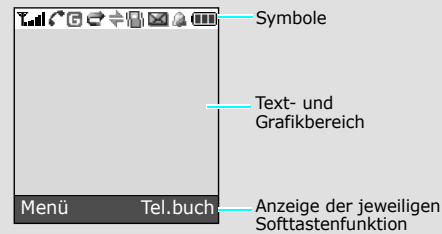
- Menüzugriffs-/Bestätigungstaste**
Im Standby-Betrieb: Zum Aufrufen der Menüsteuerung. Bei Menüsteuerung: Auswählen der markierten Menüoption oder Eingabebestätigung.
- Wähltaste**
Zum Tätigen oder Beantworten eines Anrufs. Im Standby-Betrieb: Aufrufen der zuletzt geführten Gespräche.
- Abbruch-/Löschtaste**
Zum Löschen von Zeichen aus dem Display. Zum Wechseln ins übergeordnete Menü.
- Alphanumerische Tasten**
- 4-Wege-Navigationstasten**
Im Menüsystem: Abrollen der Menüoptionen. Im Standby-Betrieb: Direktzugriff auf Ihre bevorzugten Menüs.
- Softtasten**
Zum Ausführen der Funktion, die jeweils durch den Text über der Taste angezeigt wird.
- Ein-/Aus-/Ende-Taste**
Zum Ein- und Ausschalten halten Sie diese Taste gedrückt. Damit können Sie auch einen Anruf beenden.
- Taste für Stumm-Modus**

Stumm-Modus

Wenn Sie diese Taste im Standby-Betrieb drücken, werden alle Telefontöne stumm geschaltet. Um den Stumm-Modus zu beenden, drücken Sie die Taste erneut.

Display

Wenn Sie kein Gespräch führen oder kein Menü verwenden, befindet sich das Telefon im Standby-Betrieb. Das Telefon muss sich im Standby-Betrieb befinden, wenn Sie eine Rufnummer wählen möchten.



Ihr Telefon zeigt folgende Statusanzeigen am oberen Rand des Displays an:

Symbol	Beschreibung
	Stärke des Empfangssignals
	Aktives Gespräch
	Kein Netz; Sie können keine Anrufe tätigen oder empfangen
	Anrufumleitungsfunktion aktiv
	GPRS-Netz
	Roaming
	Neue SMS
	Mailbox
	Stumm-Modus aktiv oder Rufzeichen auf Summer eingestellt,
	Alarm eingestellt
	Akkuladestatus

Menüs verwenden

Drücken Sie im Standby-Betrieb die Softtaste **Menü**, um das Menüsystem aufzurufen.

Hinweistexte an den beiden unteren Ecken des Displays zeigen die aktuellen Softtastenfunktionen an. Drücken Sie die linke (L) oder die rechte (R) Softtaste, um die angezeigte Funktion auszuführen.



Um zur vorherigen Menüebene zurückzukehren, drücken Sie die Softtaste **←** oder **c**.
Um das Menü zu schließen, ohne die Menüeinstellungen zu ändern, drücken Sie diese Taste.

Die 4-Wege-Navigationstasten (↑, ↓, ←, →) können Sie auch als Schnellzugriffstasten für Ihre bevorzugten Menüs verwenden.

1. Drücken Sie im Standby-Betrieb die Softtaste **Menü**.
2. Wählen Sie **Einstellungen** → **Schnellzugriff**.
3. Wählen Sie eine Taste.
4. Wählen Sie das Menü aus, das Sie der Taste zuweisen möchten.

So können Sie ein Menü oder eine Funktion auswählen oder ändern:

1. Drücken Sie im Standby-Betrieb die Softtaste **Menü**.
2. Drücken Sie die Navigationstasten, bis das gewünschte Menü angezeigt wird. Drücken Sie nun **Auswahl** oder **OK**.
3. Wenn das Menü Untermenüs enthält, drücken Sie die Navigationstasten, bis das gewünschte Untermenü angezeigt wird. Drücken Sie die Softtaste **Auswahl** oder **OK**, um das gewünschte Untermenü zu öffnen.
Falls das ausgewählte Untermenü weitere untergeordnete Menüs enthält, die Sie aufrufen möchten, wiederholen Sie den zuvor geschilderten Bedienvorgang.
4. Drücken Sie die Navigationstasten, um die gewünschte Einstellung zu finden.
5. Drücken Sie die Softtaste **Auswahl** oder **OK**, um die ausgewählte Einstellung zu bestätigen.

Schnellzugriffsnummern

Über die Schnellzugriffsnummern können Sie ein gewünschtes Menü direkt aufrufen. Im Menümodus wird die Schnellzugriffsnummer vor dem Menünamen angezeigt.

Telefon ein-/ausschalten

1. Halten Sie mindestens eine Sekunde gedrückt, um das Telefon einzuschalten.
2. Um das Telefon auszuschalten, halten Sie mindesten zwei Sekunden gedrückt.

Anzeige-Sprache ändern

1. Drücken Sie im Standby-Betrieb die Softtaste **Menü**.
2. Wählen Sie **Einstellungen** → **Sprache**.
3. Wählen Sie eine Sprache aus.

Anrufe tätigen

1. Geben Sie im Standby-Betrieb die Vorwahl und die Rufnummer ein, und drücken Sie .
2. Um das Gespräch zu beenden, drücken Sie .

Anruf beantworten

1. Wenn das Telefon bei einem eingehenden Anruf den Klingelton ausgibt, drücken Sie , um den Anruf anzunehmen.
2. Um das Gespräch zu beenden, drücken Sie .

Menü-Übersicht

- | | | | |
|---|---|---|--|
| 1. Anruflisten
1.1 Unbeantwortete Anrufe
1.2 Empfangene Anrufe
1.3 Gewählte Rufnummern
1.4 Alle löschen
1.5 Gesprächszeit
1.6 Gebühren für Gespräch* | 3. Organizer
3.1 Alarm
3.2 Kalender
3.3 Zeit & Datum
3.4 Rechner
3.5 Aufgabenliste
3.6 Sprachmemo
3.7 Währungsrechner | 6. Netzdienste
6.1 Anruf umleiten
6.2 Anruf sperren
6.3 Anklopfen
6.4 Netzwahl
6.5 Übertragung der eigenen Rufnummer
6.6 Geschlossene Benutzergruppe | 8. Töne
8.1 Klingeltöne
8.2 Lautstärke Klingelton
8.3 Alarmtyp
8.4 Tastenton
8.5 SMS-Signalton
8.6 Alarmton beim Anruf
8.7 Sonderton |
| 2. Telefonbuch
2.1 Suchen
2.2 Neuer Eintrag
2.3 Gruppe suchen
2.4 Gruppe bearbeiten
2.5 Kurzwahl
2.6 Alle löschen
2.7 Speicherstatus
2.8 SDN* | 4. Spezial | 7. Display-Einstellungen
7.1 Hintergrundbild
7.2 Displayhelligkeit
7.3 Kontrast
7.4 Displaybeleuchtung | 9. Einstellungen
9.1 Grußmeldung
9.2 Eigene Rufnummer
9.3 Sprache
9.4 Sicherheit
9.5 Weitere Einstellungen
9.6 Schnellzugriff
9.7 Einstellungen zurücksetzen |

* Wird nur angezeigt, wenn Ihre SIM-Karte diese Funktion unterstützt.

Text eingeben

Texteingabemodus ändern

Drücken Sie die rechte Softtaste in einem Texteingabefeld so oft, bis der gewünschte Texteingabemodus angezeigt wird:

- T9** : T9-Modus
- A** : ABC-Modus
- 1** : Ziffernmodus
- Keine: Symbolmodus

T9-Modus (Englisch)

- Drücken Sie die Tasten **2** bis **9**, um den Anfang eines Wortes einzugeben. Drücken Sie dazu die mit dem gewünschten Buchstaben belegte Taste jeweils nur einmal.

Im Display erscheint das Wort, das der gedrückten Tastenfolge entspricht. Das angezeigte Wort kann sich nach jedem Tastendruck ändern.

Geben Sie das Wort immer erst bis zum Ende ein, bevor Sie Korrekturen vornehmen.

Um beispielsweise das Wort "Hallo" im T9-Modus einzugeben, drücken Sie nacheinander die Tasten **4**, **2**, **5**, **5** und **6**.

Anderenfalls drücken Sie wiederholt die Taste **0**, um andere mögliche Wörter für die von Ihnen gedrückten Tasten anzuzeigen.

- Wenn das Wort korrekt angezeigt wird, können Sie dahinter mit **#** eine Leerstelle einfügen.

Funktion	Beschreibung	Auswählen
Erstellen eines neuen Telefonbucheintrags	Damit können Sie in Ihrem Telefonbuch einen neuen Eintrag erstellen.	Menü > Telefonbuch > Neuer Eintrag
Gruppe suchen	Damit können Sie in bestimmten Anrufergruppen nach Telefonbucheinträgen suchen.	Menü > Telefonbuch > Gruppe suchen
Ändern Sie die Eigenschaften einer Anrufergruppe	Wählen Sie für die Mitglieder einer Gruppe einen Klingel-/Signalton für eingehende Anrufe und Nachrichten aus. Sie können auch den Namen jeder Gruppe ändern.	Menü > Telefonbuch > Gruppe bearbeiten
Kurzwahl	Mit diesem Menü können Sie Ihre acht am häufigsten gewählten Rufnummern den Kurzwahlnummern (2 - 9) zuordnen.	Menü > Telefonbuch > Kurzwahl
Telefonbuch löschen	Damit können Sie alle Telefonnummern aus dem Telefonbuch löschen.	Menü > Telefonbuch > Alle löschen
Speicherstatus des Telefonbuchs	Damit können Sie die Gesamtanzahl der im Telefonspeicher oder auf der SIM-Karte vorhandenen Telefonbucheinträge überprüfen.	Menü > Telefonbuch > Speicherstatus

Funktion	Beschreibung	Auswählen
Sonderton	Hier können Sie zusätzliche Töne für das Telefon einstellen.	Menü > Töne > Sonderton
Grußmeldung	Geben Sie den Begrüßungstext ein, der nach dem Einschalten des Telefons angezeigt werden soll.	Menü > Einstellungen > Grußmeldung
Eigene Rufnummern überprüfen	Hier können Sie Ihre Telefonnummern überprüfen und ihnen einen Namen zuweisen.	Menü > Einstellungen > Eigene Rufnummer
Anzeigesprache	Hier können Sie die gewünschte Sprache für die Textanzeige auswählen.	Menü > Einstellungen > Sprache
Sicherheit	Hier können Sie Ihr Telefon vor unbefugten Nutzern schützen.	Menü > Einstellungen > Sicherheit
Weitere Einstellungen	Sie können die automatische Wahlwiederholungs- oder Rufannahmefunktion ein- und ausschalten.	Menü > Einstellungen > Weitere Einstellungen
Menü-Schnellzugriff	Sie können die Navigationstasten als Schnellzugriffstasten für Ihre bevorzugten Menüs einrichten.	Menü > Einstellungen > Schnellzugriff
Telefon zurücksetzen	Hier können Sie das Telefon auf seine werkseitigen Grundeinstellungen zurücksetzen.	Menü > Telefon > Einstellungen zurücksetzen

ABC-Modus

Drücken Sie die Taste, die mit dem gewünschten Buchstaben beschriftet ist:

- einmal für den ersten Buchstaben
- zweimal für den zweiten Buchstaben
- und so weiter.

Um beispielsweise den Buchstaben "C" einzugeben, müssen Sie dreimal die Taste **2** drücken, oder um den Buchstaben "K" einzugeben, zweimal die Taste **5**.

Ziffernmodus

Drücken Sie die Tasten mit den gewünschten Zahlen.

Symbol-Modus

Drücken Sie die Zifferntaste, die dem gewünschten Symbol entspricht. Durch Drücken von **Auf** oder **Ab** können Sie weitere Symbole anzeigen.

Tipps zum Eingeben von Text

- Drücken Sie die Navigationstasten, um den Cursor zu bewegen.
- Um einzelne Buchstaben zu löschen, drücken Sie **C**. Um alle Buchstaben zu löschen, halten Sie **C** gedrückt.
- Um ein Leerzeichen zwischen zwei Buchstaben einzufügen, drücken Sie **#**.
- Um im T9- oder ABC-Modus zwischen Groß- und Kleinschreibung zu wechseln, drücken Sie *****.
- Um im T9- oder ABC-Modus ein Satzzeichen einzugeben, drücken Sie **1**.

Funktion	Beschreibung	Auswählen
SDN- Servicenummern (Service Dialling Numbers)	Damit können Sie die Liste der Servicenummern aufrufen, die Ihnen Ihr Netzbetreiber zur Verfügung stellt.	Menü > Telefonbuch > SDN
Alarm	Hier können Sie eine bestimmte Zeit einstellen, zu der ein Alarm ertönen soll.	Menü > Organizer > Alarm
Terminplan	Damit können Sie Ihre täglichen und monatlichen Termine im Überblick behalten.	Menü > Organizer > Kalender
Zeit & Datum	Hier können Sie die aktuelle Uhrzeit und das aktuelle Datum manuell einstellen.	Menü > Organizer > Zeit & Datum
Rechner	Hier können Sie Ihr Telefon als Taschenrechner verwenden.	Menü > Organizer > Rechner
Aufgabenliste	Hier können Sie eine Aufgabenliste erstellen und jeder Aufgabe eine Erledigungsfrist zuweisen.	Menü > Organizer > Aufgabenliste
Sprachmemo	Hier können Sie Sprachmemos aufzeichnen.	Menü > Organizer > Sprachmemo
Währungsrechner	Hier können Sie Währungsbeträge umrechnen.	Menü > Organizer > Währungsrechner
Verwenden Sie den SIM-Dienst	Verwenden Sie zahlreiche Zusatzdienste, die Ihnen Ihr Netzbetreiber bereitstellt.	Menü > Spezial

Wichtige Sicherheitshinweise

Lesen Sie die folgenden Richtlinien, bevor Sie Ihr Mobiltelefon in Betrieb nehmen. Die Nichtbeachtung dieser Richtlinien kann gefährlich oder rechtswidrig sein.

Sicherheit im Straßenverkehr steht an erster Stelle
Verwenden Sie das Mobiltelefon nicht, während Sie fahren; parken Sie immer erst das Fahrzeug.

Schalten Sie das Mobiltelefon an Tankstellen aus.
Benutzen Sie das Mobiltelefon nicht an einer Zapfsäule (Tankstelle) oder in der Nähe von Treibstoffen und Chemikalien.

Schalten Sie das Mobiltelefon in Flugzeugen aus.
Mobiltelefone können Interferenzen verursachen. Ihre Verwendung in Flugzeugen ist daher rechtswidrig und gefährlich.

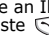
Schalten Sie das Mobiltelefon in der Nähe von medizinischen Geräten aus.
Krankenhäuser oder medizinische Einrichtungen verwenden Geräte, die sehr empfindlich auf externe Funkfrequenzstrahlungen reagieren können. Halten Sie sich stets an alle geltenden Vorschriften und Regeln.

Interferenzen
Alle Mobiltelefone können Interferenzen ausgesetzt sein, die ihre Leistung beeinträchtigen.

Sonderbestimmungen beachten
Beachten Sie die in bestimmten Bereichen geltende Sonderbestimmungen und schalten Sie Ihr Telefon aus, wenn seine Verwendung verboten ist oder wenn es Interferenzen und Gefahren verursachen könnte.

Wasserdichtigkeit
Ihr Telefon ist nicht wasserdicht. Halten Sie es daher stets trocken.

Richtige Verwendung
Verwenden Sie das Mobiltelefon nur in normaler Betriebsposition (ans Ohr halten). Vermeiden Sie unnötigen Kontakt mit der Antenne, wenn das Telefon eingeschaltet ist.

Notrufe
Geben Sie die Notrufnummer ein, die an Ihrem derzeitigen Standort gilt (z.B. 112) und drücken Sie anschließend die Taste . Beenden Sie das Gespräch erst, wenn Sie alle erforderlichen Informationen durchgegeben haben.

Nachricht senden

- Drücken Sie im Standby-Betrieb die Softtaste **Menü**.
- Wählen Sie **Nachrichten** → **Neue Nachricht**.
- Geben Sie den Nachrichtentext ein.
- Wenn Sie die Softtaste **Optionen** drücken, stehen Ihnen folgende Optionen zur Verfügung:

- Vorlagen hinzufügen**: Zum Abrufen einer Textvorlage.
 - Aus Tel.buch hinzufügen**: Zum Hinzufügen eines Telefonbucheintrags.
- Drücken Sie **Optionen** und wählen Sie **Speichern+senden**, **Senden** oder **Speichern**.
 - Wenn Sie **Speichern+senden** oder **Speichern** gewählt haben, können Sie nun den Speicherort auswählen.
 - Geben Sie eine Zielnummer ein und drücken Sie die Softtaste **OK**.

Funktion	Beschreibung	Auswählen
Nachricht lesen	Hier können Sie Ihre empfangenen, gesendeten oder gespeicherten Nachrichten lesen.	Menü > Nachrichten > Nachrichtengang, Postausgang
SMS senden	Hier können Sie eine SMS erstellen und an andere Mobiltelefone senden.	Menü > Nachrichten > Neue Nachricht
SMS-Vorlagen	Damit können Sie häufig verwendete und entsprechend gespeicherte SMS als Vorlage verwenden.	Menü > Nachrichten > Vorlagen
Nachrichtenoptionen	Hier können Sie die Optionen für den Gebrauch der Nachrichtenfunktionen einstellen.	Menü > Nachrichten > Einstellungen
Nachrichten löschen	Damit können Sie alle Nachrichten aus den einzelnen Postfächern löschen.	Menü > Nachrichten > Alle löschen
Nachrichten-speicherstatus	Damit können Sie den Nachrichtenspeicherstatus für jeden einzelnen Speichertyp überprüfen.	Menü > Nachrichten > SMS-Speicherstatus
Mailbox	Empfangen Sie Sprachnachrichten über Ihr Mobiltelefonnetz und hören Sie diese ab.	Menü > Nachrichten > Mailbox

Ihr Telefon gehört nicht in Kinderhände!

Achten Sie darauf, dass das Telefon und alle zugehörigen Teile samt Zubehör nicht in die Reichweite kleiner Kinder gelangen.

Zubehör und Akkus
Verwenden Sie nur von Samsung zugelassene Zubehörteile und Akkus. Die Verwendung anderer Zubehörteile kann gefährlich sein und Ihr Telefon beschädigen. Verwenden Sie nur von SAMSUNG zugelassene Akkus und Ladegerät.

Qualifizierter Kundendienst
Mobiltelefone dürfen nur von ausgebildetem Fachpersonal repariert werden.

ACHTUNG! Wenn Sie einen nicht von Samsung zugelassenen Akku verwenden, besteht Explosionsgefahr! Entsorgen Sie verbrauchte Akkus immer gemäß den geltenden Vorschriften.

SAR-Informationen

Ihr Mobiltelefon ist ein Mobilfunkdatensender und -empfänger. Es wurde so entwickelt und hergestellt, dass es die vom Rat der Europäischen Union (EU) empfohlenen Grenzwerte für die Belastung durch elektromagnetische Funkwellen (RF) nicht überschreitet. Diese Grenzwerte sind Bestandteil der umfassenden Richtlinien und geben die maximal zulässige Belastung durch RF-Energie vor. Die Richtlinien basieren auf den Sicherheitsstandards, die von unabhängigen wissenschaftlichen Organisationen durch regelmäßig ausgewertete wissenschaftliche Untersuchungen entwickelt wurden.

Die Grenzwerte beinhalten eine große Sicherheitsmarge, damit die Sicherheit aller Personen unabhängig von deren Alter und Gesundheitszustand garantiert ist.

Der Maßstab für die Belastung durch Mobiltelefone wird anhand der Maßeinheit Spezifische Absorptionsrate (SAR) gemessen. Die vom Rat der EU empfohlene SAR-Grenze beträgt 2,0 W/kg. Der höchste für dieses Mobiltelefonmodell gemessene SAR-Wert betrug 0,853 mW/g.

Kurzübersicht zu den Telefonfunktionen

In diesem Abschnitt finden Sie eine kurze Erklärung zu den Funktionen Ihres Telefons. Ausführliche Informationen zu den Telefonfunktionen finden Sie in Ihrem Benutzerhandbuch oder auf der Samsung-Webseite (**www.samsungmobile.com**).

Funktion	Beschreibung	Auswählen
Letzte Gespräche anzeigen	Damit können Sie Ihre zuletzt getätigten, empfangenen und unbeantworteten Anrufe anzeigen und ein Gespräch zu einer angezeigten Rufnummer aufbauen.	Menü > Anruflisten > Unbeantwortete Anrufe, Empfangene Anrufe, Gewählte Rufnummern
Letzte Gespräche löschen	Damit können Sie den Inhalt einer ausgewählten Anrufliste oder aller Anruflisten löschen.	Menü > Anruflisten > Alle löschen
Gesprächsdauer-anzeige	Damit können Sie die Dauer und Anzahl ihrer zuletzt getätigten und empfangenen Anrufe anzeigen. Der Zähler lässt sich jederzeit zurücksetzen.	Menü > Anruflisten > Gesprächszeit
Gesprächsgebühren anzeigen	Damit können Sie die Gebühren für Ihre Gespräche anzeigen.	Menü > Anruflisten > Gebühren für Gespräch
Eintrag suchen	Eine Rufnummer im Telefonbuch suchen.	Menü > Telefonbuch > Suchen

Funktion	Beschreibung	Auswählen
Infomeldungen	Hier können Sie Infomeldungen abrufen und die Einstellungen für diesen Dienst ändern.	Menü > Nachrichten > Infomeldungen
Netzdienste	Hier können Sie Netzdienste aufrufen, die Ihnen Ihr Netzbetreiber bereitstellt.	Menü > Netzdienste
Display-Einstellungen	Hier können Sie die Anzeige- und Displaybeleuchtungseinstellungen ändern.	Menü > Display-Einstellungen
Klingeltöne	Hier können Sie einen Klingelton für eingehende Anrufe auswählen.	Menü > Töne > Klingeltöne
Klingelton-Lautstärke	Hier können Sie die Klingeltonlautstärke einstellen.	Menü > Töne > Lautstärke Klingelton
Alarmtyp	Hier können Sie den Rufzeichentyp für eingehende Anrufe festlegen.	Menü > Töne > Alarmtyp
Tastenton	Hier können Sie den Ton festlegen, der beim Drücken einer Taste erklingen soll.	Menü > Töne > Tastenton
Tastenlautstärke	Hier können Sie die Tastentonlautstärke einstellen.	Menü > Töne > SMS-Signalton
Nachrichten-signalöne	Hier können Sie die Signaltoneinstellungen für eingehende SMS und Infomeldungen vornehmen.	Menü > Töne > Alarmton beim Anruf

Konformitätserklärung (Funkanlagen und Telekommunikationsendeinrichtungen)

Modellbezeichnung: SGH-X150 (GSM 900/1800)
Hergestellt von: Samsung Electronics Co., Ltd, 94-1, Imsoo-Dong, Gumi City, Kyung-Buk, Korea, 730-350

Sicherheit : EN 60950-1:2001
EMC : EN 301 489-01 v1.3.1 (09-2001)
 : EN 301 489-07 v1.2.1 (08-2002)
SAR : EN 50360:2001
 : EN 50361:2001

Netzwerk : EN 301 511 v9.0.2 (2003-03)

Das in Abschnitt 10 genannte Verfahren für die Feststellung der Konformität, das im Anhang [IV] der Richtlinie 1999/5/EU beschrieben wird, wurde unter Beteiligung der nachfolgend benannten Stelle(n) durchgeführt:

BABT, Balfour House, Churchfield Road, Walton-on-Thames, Surrey, KT12 2TD, UK
Identification mark: 0168

Die technische Dokumentation wird unter folgender Anschrift geführt:
Samsung Electronics QA Lab.
Sie kann jederzeit auf Anfrage eingesehen werden.

Ausstellungsort und -datum:
Samsung Electronics Euro QA Lab.
Blackbushe Business Park,Saxony Way,
Yateley, Hampshire,GU46 6GG, UK
2005. 09. 27


Yong-Sang Park/S.Manager

CE0168